

18 de junio de 2013

Movimiento Natural de la Población e Indicadores Demográficos Básicos Datos provisionales. Año 2012

El número de nacimientos se redujo por cuarto año consecutivo en 2012 al descender un 3,9%

La edad media a la maternidad aumentó hasta 31,6 años y el número medio de hijos por mujer bajó a 1,32

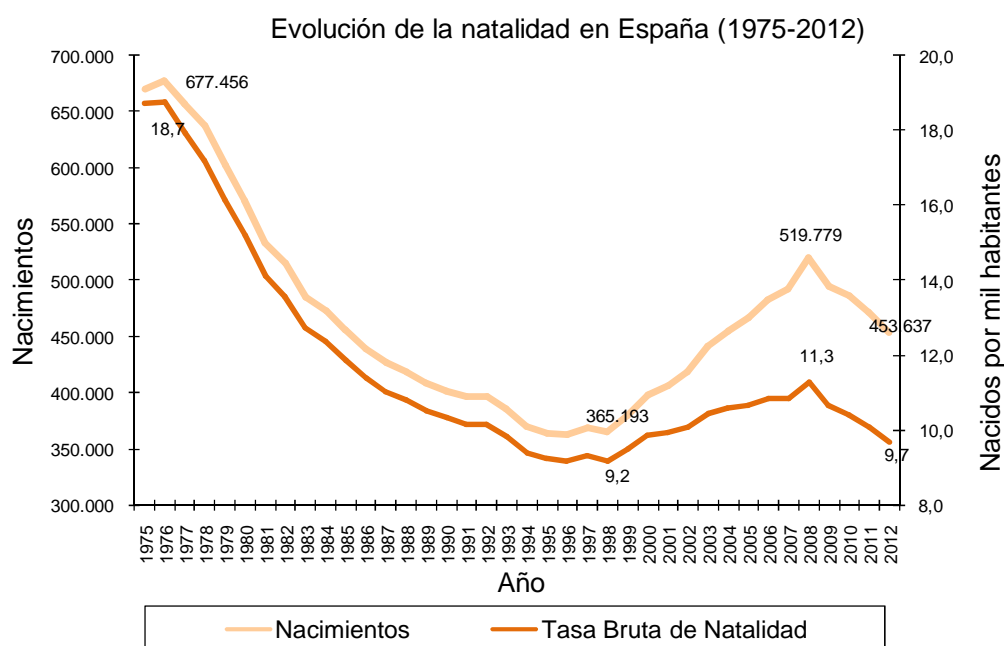
El número de matrimonios aumentó por primera vez desde 2004

Natalidad

Durante 2012 nacieron en España 453.637 niños, un 3,9% menos que en el año anterior. El número de nacimientos registra así su cuarto año consecutivo de descensos.

Desde 2008, cuando nacieron 519.779 niños (el máximo en 30 años), el número de nacimientos se ha reducido un 12,8%.

La tasa bruta de natalidad, que es el número de nacimientos por cada mil habitantes, bajó en 2012 hasta 9,7 desde los 10,1 del año anterior. Dicha tasa fue de 11,3 en 2008.



Principales indicadores de natalidad y fecundidad

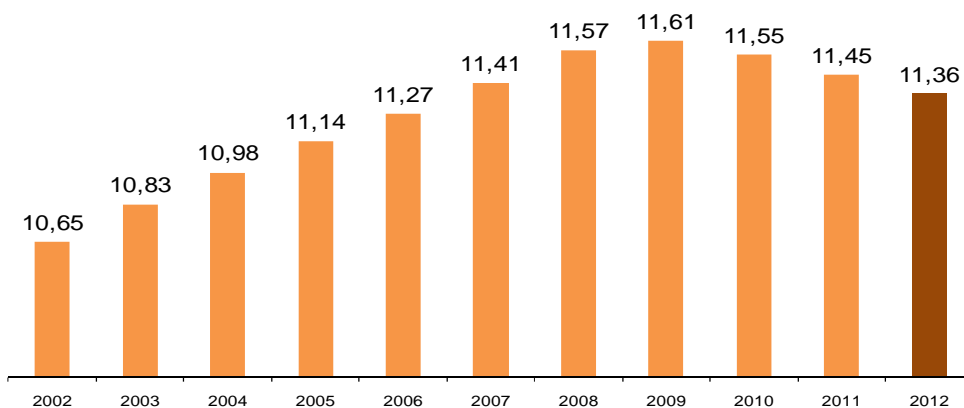
Años	Nacimientos	Tasa Bruta de Natalidad	Indicador Coyuntural de Fecundidad(*)	Edad Media a la Maternidad
1976	677.456	18,7	2,80	28,5
1981	533.008	14,1	2,03	28,2
1986	438.750	11,4	1,56	28,5
1990	401.425	10,3	1,36	28,9
1995	363.469	9,2	1,17	30,0
2000	397.632	9,9	1,23	30,7
2001	406.380	10,0	1,24	30,8
2002	418.846	10,1	1,26	30,8
2003	441.881	10,5	1,31	30,8
2004	454.591	10,6	1,32	30,9
2005	466.371	10,6	1,33	30,9
2006	482.957	10,8	1,36	30,9
2007	492.527	10,9	1,38	30,8
2008	519.779	11,3	1,44	30,8
2009	494.997	10,6	1,38	31,0
2010	486.575	10,4	1,37	31,2
2011	471.999	10,1	1,34	31,4
2012	453.637	9,7	1,32	31,6

Nota: los nacimientos se refieren al total ocurrido en España, incluyendo los de madre residente en el extranjero.

(*) Es el número de hijos que tendría cada mujer a lo largo de su vida si se mantuviera en la población la misma intensidad en la fecundidad que la observada en ese año

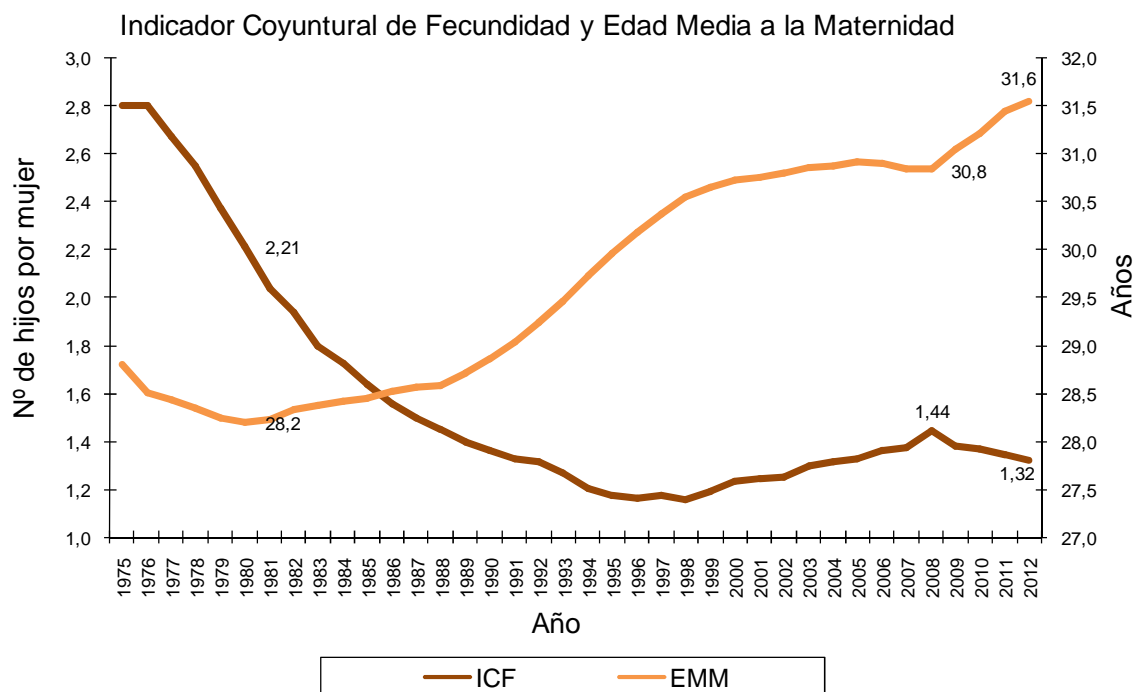
El descenso de los nacimientos tuvo su origen en una menor fecundidad (disminuyó el número de hijos por mujer desde 1,34 en 2011 a 1,32 en 2012). Pero también se debió a la progresiva reducción del número de mujeres en edad fértil. De hecho, el número de mujeres entre 15 y 49 años desciende desde el año 2009, debido a que llegan a ese rango de edades generaciones de mujeres menos numerosas, nacidas durante la crisis de natalidad de los ochenta y primera mitad de los noventa, y al menor aporte de la inmigración exterior en estos últimos años.

Mujeres en edad fértil. (Millones) (*)



(*) Cifras a 1 de enero de cada año

Además, la edad media a la maternidad se elevó a 31,6 años, frente a los 31,4 del año 2011.



El descenso de la fecundidad entre 2011 y 2012 se apreció, especialmente, entre las mujeres extranjeras, donde el indicador se redujo de 1,58 a 1,54 hijos por mujer.

En el caso de las españolas, el número medio de hijos por mujer bajó de 1,29 a 1,28.

Número medio de hijos por mujer

Años	Española	Extranjera	Total
2002	1,21	1,86	1,25
2003	1,25	1,77	1,30
2004	1,27	1,75	1,32
2005	1,28	1,66	1,33
2006	1,31	1,69	1,36
2007	1,31	1,72	1,38
2008	1,36	1,83	1,44
2009	1,31	1,68	1,38
2010	1,30	1,68	1,37
2011	1,29	1,58	1,34
2012(*)	1,28	1,54	1,32

(*) Datos provisionales

La edad media a la maternidad se situó en 32,1 años entre las españolas y en 28,9 años entre las extranjeras.

Se mantiene, por tanto, la diferencia entre el calendario de fecundidad. Las madres españolas superan a las extranjeras en unos 3,2 años en la edad media a la maternidad.

Edad Media a la Maternidad

Años	Española	Extranjera	Total
2002	31,1	27,9	30,8
2003	31,2	28,1	30,9
2004	31,3	28,1	30,9
2005	31,4	28,2	30,9
2006	31,4	28,2	30,9
2007	31,5	28,2	30,8
2008	31,5	28,2	30,8
2009	31,7	28,5	31,0
2010	31,8	28,7	31,2
2011	32,0	28,9	31,4
2012(*)	32,1	28,9	31,6

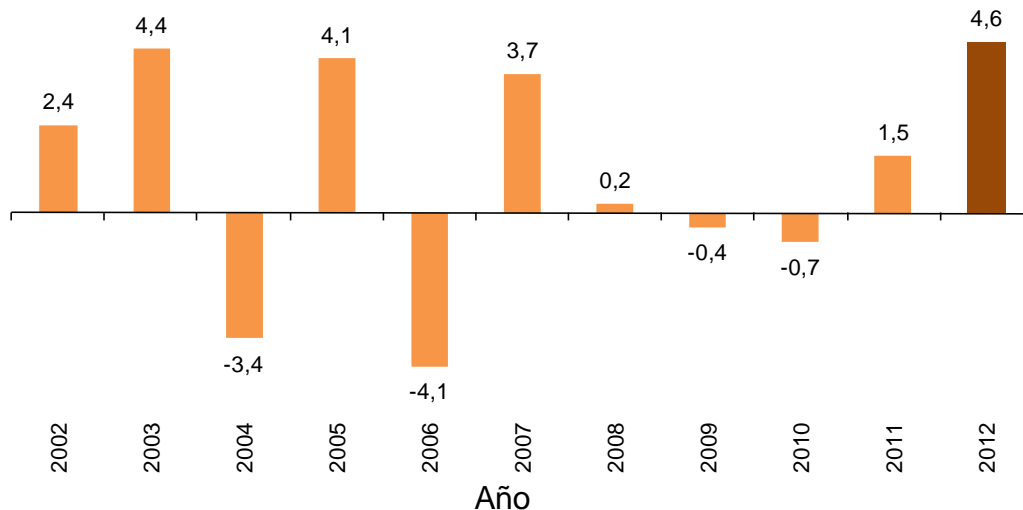
(*) Datos provisionales

De los 453.637 nacimientos que tuvieron lugar en 2012 en España, 86.945 fueron de madre extranjera, lo que supuso el 19,2% del total, frente al 19,5% de 2011.

Mortalidad

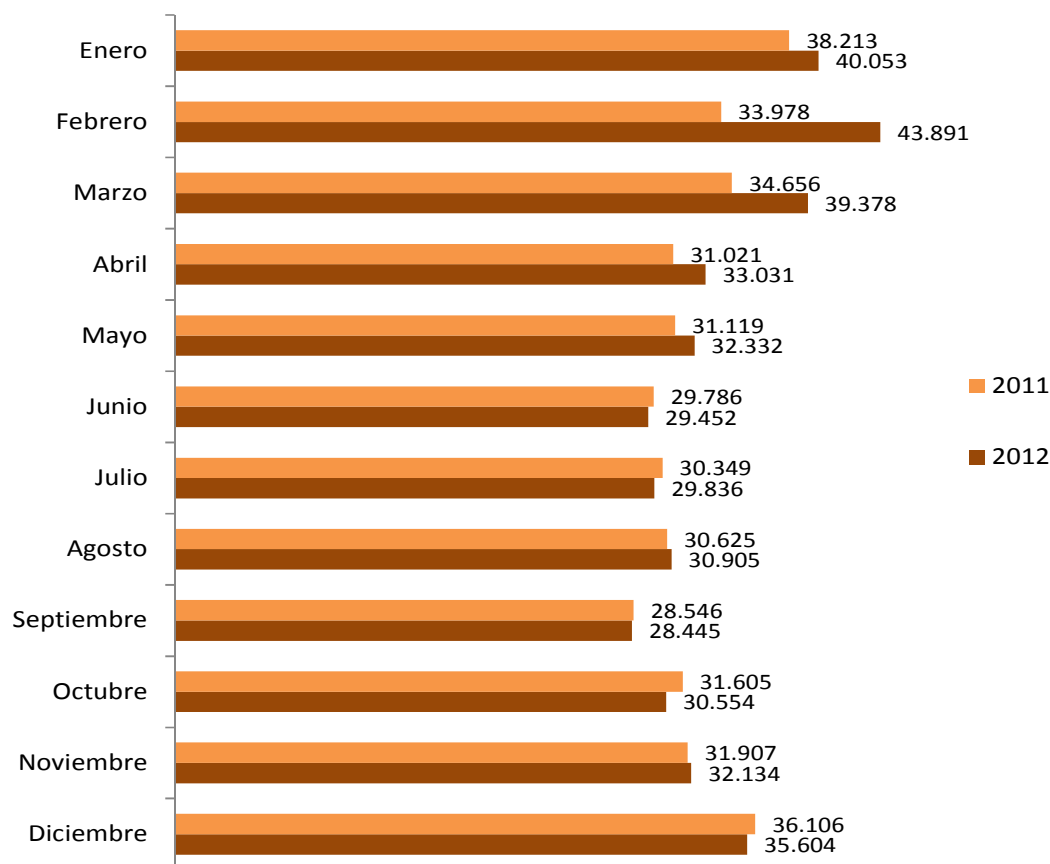
Durante el año 2012 fallecieron en España 405.615 personas, lo que supuso un 4,6% más que en el año anterior. Se trata del mayor incremento anual de la década.

Tasa de variación anual del número de defunciones (%)



Esta evolución excepcional en el número de defunciones tuvo su origen en un incremento coyuntural de las defunciones en los meses de febrero y marzo, en los que el número de decesos superó en un 29,2% y en un 13,6%, respectivamente, a los registrados en los mismos meses de 2011.

Defunciones ocurridas por meses 2011-2012



Con ello, la tasa bruta de mortalidad se situó en 8,6 defunciones por mil habitantes, frente a los 8,4 de 2011.

La tasa de mortalidad infantil se mantuvo en 3,1 defunciones por cada mil nacidos, similar a la de 2011.

Tasa de Mortalidad Infantil



Esperanza de vida

La esperanza de vida al nacimiento se redujo ligeramente respecto al año anterior, cifrándose en 82,2 años. En varones alcanzó los 79,3 años y en mujeres los 85,0, lo que supuso que en varones se mantuvo igual y bajó 0,2 años en mujeres.

De acuerdo a las condiciones de mortalidad del momento, una persona que alcance los 65 años esperaría vivir, de media, 18,4 años más si es hombre y 22,4 más si es mujer.

Esperanza de Vida de la población residente en España

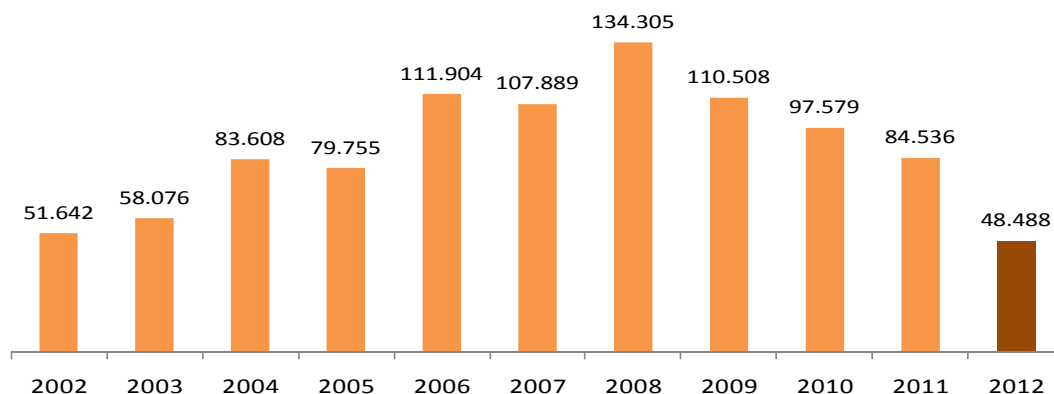
Años	Al nacimiento			A los 65 años		
	Ambos sexos	Varones	Mujeres	Ambos sexos	Varones	Mujeres
1991	77,1	73,5	80,7	17,6	15,6	19,2
1995	78,1	74,5	81,7	18,2	16,1	20,0
2000	79,3	75,9	82,7	18,8	16,7	20,6
2001	79,7	76,3	83,1	19,0	16,9	20,8
2002	79,8	76,4	83,1	19,0	16,9	20,9
2003	79,7	76,4	83,0	18,9	16,8	20,8
2004	80,3	77,0	83,6	19,4	17,2	21,2
2005	80,3	77,0	83,5	19,3	17,1	21,1
2006	80,9	77,7	84,2	19,8	17,7	21,7
2007	81,0	77,8	84,1	19,8	17,6	21,7
2008	81,3	78,2	84,3	20,0	17,9	21,8
2009	81,7	78,6	84,7	20,2	18,1	22,1
2010	82,1	79,1	85,1	20,6	18,4	22,4
2011	82,3	79,3	85,2	20,7	18,6	22,6
2012	82,2	79,3	85,0	20,5	18,4	22,4

Nota: la esperanza de vida es el número de años que vivirían, de media, las personas de una generación sometida, en cada edad, a la tasa de mortalidad que se observa en el periodo analizado

Crecimiento vegetativo

El crecimiento vegetativo de la población residente en España (es decir, la diferencia entre nacimientos de madre residente en España y de defunciones de residentes en el país) se redujo un 42,9% en 2012 hasta situarse en 48.488 personas. Este saldo no se situaba por debajo de las 50.000 personas desde el año 2001.

Crecimiento vegetativo 2002-2012

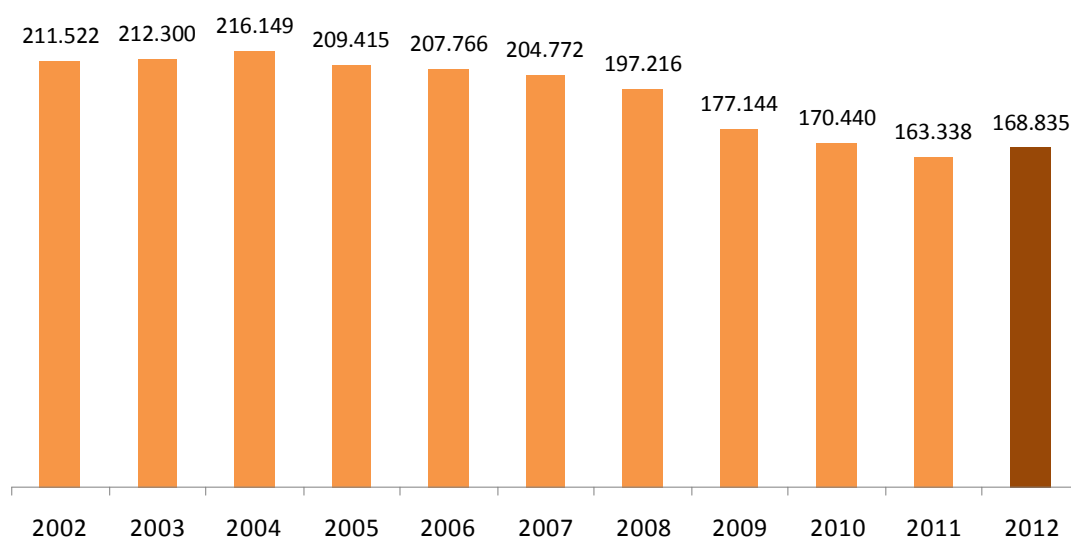


Nupcialidad

Un total de 168.835 parejas contrajeron matrimonio el pasado año, un 3,4% más que en 2011. Se rompe así la tendencia decreciente en el número de matrimonios iniciada en 2005. El incremento se produce en matrimonios civiles, que según estos datos provisionales aumentan un 8,7%.

La tasa bruta de nupcialidad aumentó hasta 3,6 matrimonios por mil habitantes.

Número de matrimonios 2002-2012



La edad media al matrimonio mantuvo su tendencia creciente en 2012, al situarse en 36,2 años para los varones y 33,0 para las mujeres. Si nos referimos a los primeros matrimonios, la edad media fue 33,8 años en los varones y de 31,6 en las mujeres.

En el 17,8% de los matrimonios celebrados con cónyuges de distinto sexo, al menos uno de los cónyuges era extranjero. Este porcentaje fue casi dos puntos inferior al de 2011.

Del total de matrimonios registrados, un 2,3% correspondieron a parejas del mismo sexo (3.834).

Datos por comunidades autónomas

El número de nacimientos se redujo en todas las comunidades autónomas durante 2012, salvo en La Rioja y en la ciudad autónoma de Melilla, donde aumentaron un 0,6% y un 4,0%, respectivamente.

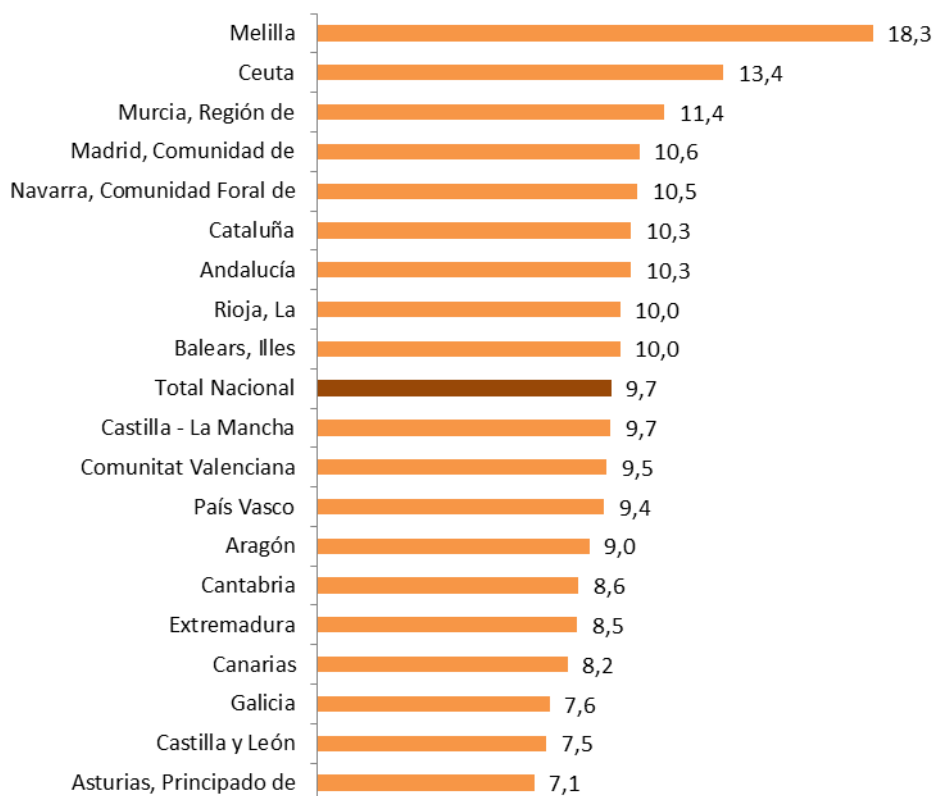
El descenso en los nacimientos superó el 5% en regiones como la Comunidad de Madrid, Extremadura, Castilla-La Mancha y Cantabria.

Nacimientos por comunidad autónoma

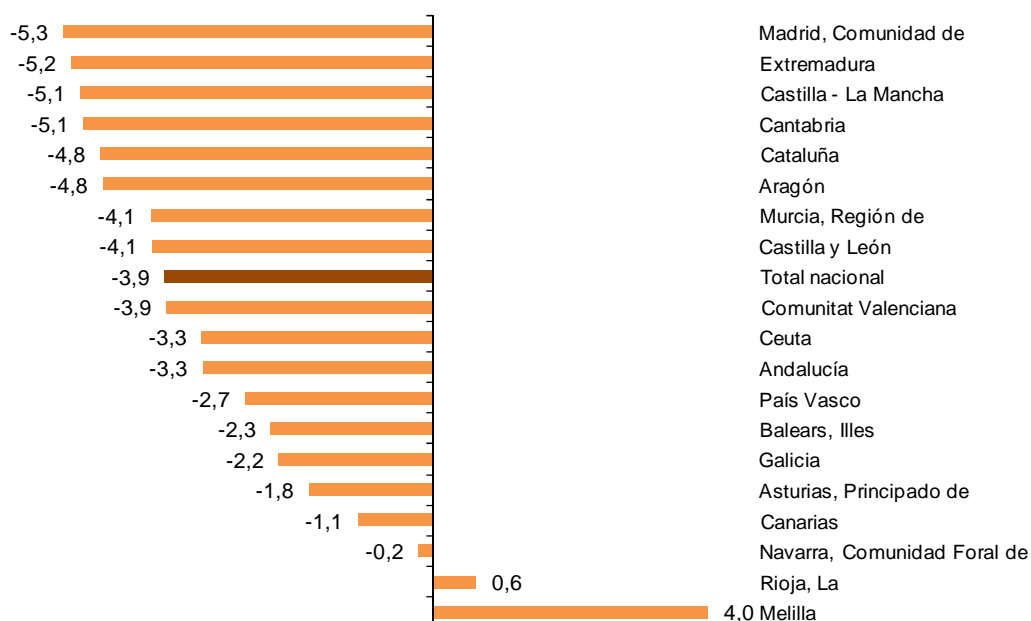
Comunidad Autónoma	2000	2005	2010	2011	2012(*)
España	397.632	466.371	486.575	471.999	453.638
Andalucía	80.579	91.807	92.201	89.552	86.564
Aragón	9.921	11.628	12.940	12.610	12.008
Asturias, Principado de	6.731	7.482	7.763	7.782	7.642
Balears, Illes	9.502	10.925	11.967	11.265	11.001
Canarias	18.981	20.127	18.305	17.423	17.234
Cantabria	4.341	5.267	5.575	5.344	5.074
Castilla y León	17.874	19.425	20.486	19.862	19.056
Castilla - La Mancha	16.723	19.007	21.998	21.364	20.274
Cataluña	63.807	79.766	84.368	81.247	77.339
Comunitat Valenciana	40.775	50.628	51.684	49.446	47.539
Extremadura	10.133	9.993	10.128	9.938	9.418
Galicia	19.418	21.097	22.047	21.594	21.113
Madrid, Comunidad de	56.623	69.367	73.878	72.023	68.171
Murcia, Región de	14.195	17.330	18.039	17.408	16.697
Navarra, Comunidad Foral de	5.262	6.149	6.778	6.747	6.733
País Vasco	17.316	19.698	21.170	21.155	20.579
Rioja, La	2.346	3.038	3.374	3.172	3.192
Ceuta	996	1.065	1.192	1.166	1.127
Melilla	1.103	1.012	1.359	1.455	1.513
Extranjero	1.006	1.560	1.323	1.446	1.364

(*) Datos provisionales.

Tasa bruta de natalidad por comunidades autónomas. 2012.



Tasa de variación anual del nº de nacimientos 2012 (%)



El número de defunciones también aumentó de forma generalizada en todas las comunidades, salvo en el caso de las ciudades autónomas de Ceuta y Melilla.

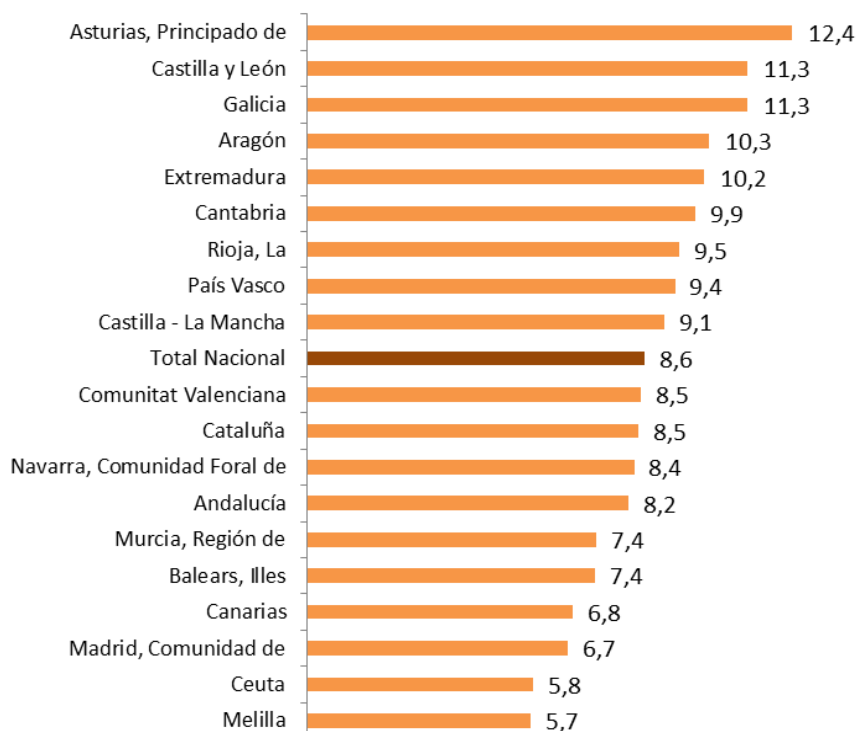
En Illes Balears y Castilla-La Mancha el incremento de las defunciones fue del 6,1%. En Región de Murcia, Extremadura, La Rioja, Cataluña y Castilla y León el aumento superó el 5,0%.

Defunciones por comunidad autónoma

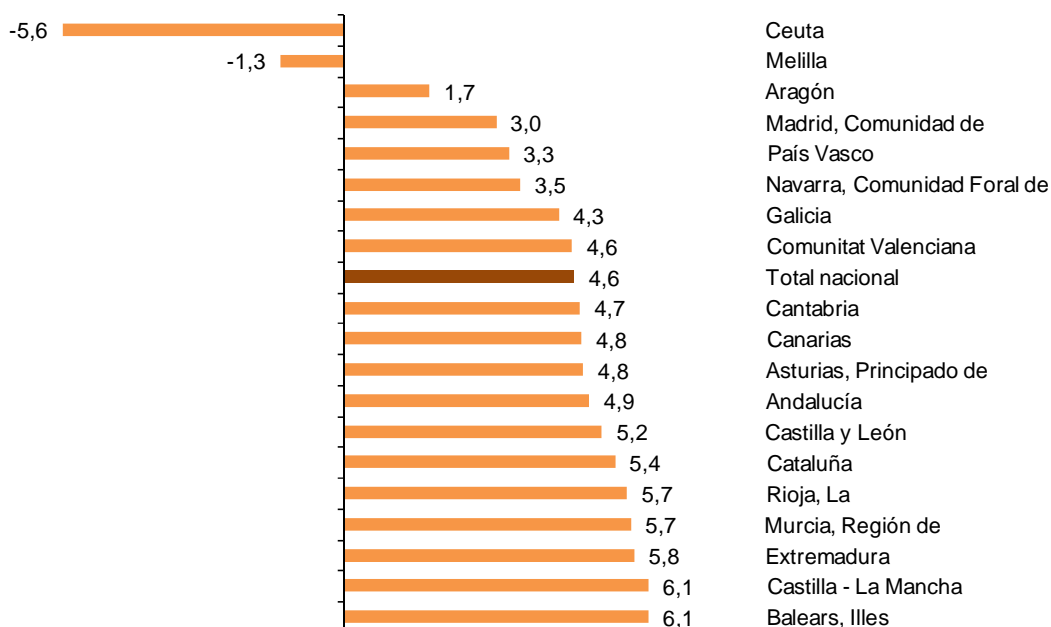
Comunidad Autónoma	2000	2005	2010	2011	2012(*)
TOTAL NACIONAL	360.391	387.355	382.047	387.911	405.615
Andalucía	60.366	65.904	64.471	65.702	68.923
Aragón	12.576	13.682	13.194	13.553	13.786
Asturias, Principado de	12.393	12.703	12.725	12.678	13.285
Balears, Illes	7.310	7.361	7.683	7.668	8.135
Canarias	12.030	12.799	12.801	13.565	14.209
Cantabria	5.335	5.370	5.466	5.606	5.870
Castilla y León	25.676	27.468	27.097	27.075	28.473
Castilla - La Mancha	16.752	18.028	17.457	18.053	19.152
Cataluña	55.928	61.777	59.700	60.188	63.451
Comunitat Valenciana	36.563	40.240	40.129	40.788	42.650
Extremadura	10.361	11.171	10.816	10.584	11.198
Galicia	28.858	29.383	29.749	29.879	31.161
Madrid, Comunidad de	37.838	40.842	40.828	41.614	42.878
Murcia, Región de	9.204	9.942	9.976	10.197	10.782
Navarra, Comunidad Foral de	4.935	5.196	4.981	5.158	5.340
País Vasco	18.243	19.417	19.363	19.832	20.486
Rioja, La	2.544	2.862	2.855	2.885	3.048
Ceuta	451	497	536	515	486
Melilla	425	414	407	477	471
Extranjero	2.603	2.299	1.813	1.894	1.830

(*) Datos provisionales.

Tasa bruta de mortalidad por comunidades autónomas. 2012.

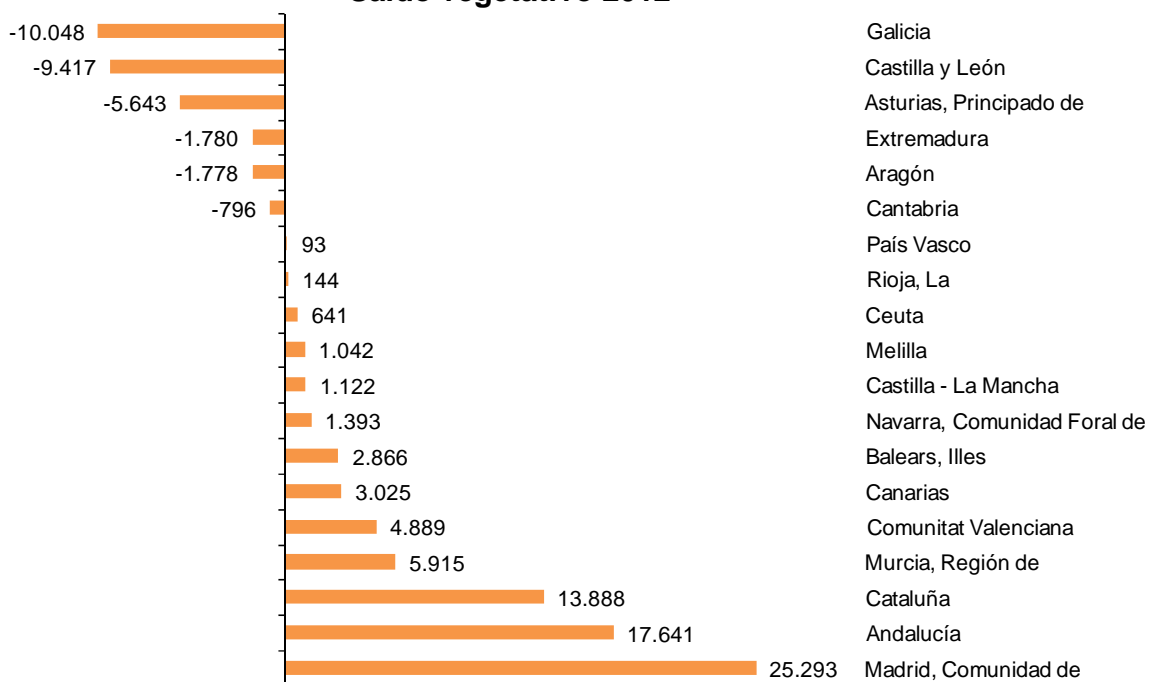


Tasa de variación anual del nº de defunciones. 2012 (%)



El saldo vegetativo (nacimientos menos defunciones) fue negativo en seis comunidades autónomas. Cinco de ellas (Galicia, Castilla y León, Principado de Asturias, Aragón y Extremadura) ya presentaban saldo negativo en 2011.

Saldo vegetativo 2012



Nota metodológica

Las Estadísticas del Movimiento Natural de la Población (MNP) cuantifican el número de nacimientos, defunciones y matrimonios ocurridos en territorio español a lo largo de un año. Su fuente básica de información son los boletines de parto, defunción y matrimonios que son cumplimentados en el momento de inscripción de tales eventos demográficos en el Registro Civil y transmitidos a las Delegaciones Provinciales del INE. Esta operación se elabora en colaboración con los servicios estadísticos de las comunidades autónomas en virtud del convenio suscrito al efecto.

A partir de las Estadísticas del Movimiento Natural de la Población, el INE elabora las Tablas de Mortalidad de España y una colección de **Indicadores Demográficos Básicos**, los cuales permiten llevar a cabo un seguimiento de la evolución histórica del comportamiento de la población residente en España respecto a la fecundidad, la mortalidad y la nupcialidad.

Publicación de resultados

Se difunden en el día de hoy los **resultados provisionales** de las Estadísticas del Movimiento Natural de la Población de 2012, a modo de información adelantada sobre el comportamiento de la natalidad, la mortalidad y la nupcialidad en el último año, los cuales incorporan un número limitado de tablas de resultados desagregados conforme a diversas variables demográficas y geográficas.

Paralelamente, se publican los resultados avanzados para algunos de los Indicadores Demográficos Básicos para ese mismo periodo. A su vez, se difunden también hoy los **resultados definitivos** tanto de dicha operación como de las **Tablas de Mortalidad** del periodo **2002-2011** actualizados de acuerdo a los nuevos datos sobre población residente en España que surgen del Censo de Población de 2011 y de las correspondientes Estimaciones Intercensales de Población 2001-2011.

En el mes de diciembre se difundirán los **resultados definitivos del año 2012**, incluyendo la desagregación completa de los mismos, junto con los **datos provisionales de las Estadísticas del Movimiento Natural de la Población del primer semestre de 2013**.

Más información en **INEbase** – www.ine.es Todas las notas de prensa en: www.ine.es/prensa/prensa.htm

Gabinete de prensa: Teléfonos: 91 583 93 63 / 94 08 – Fax: 91 583 90 87 - gprensa@ine.es

Área de información: Teléfono: 91 583 91 00 – Fax: 91 583 91 58 – www.ine.es/infoine
