

BARÓMETRO DEL REAL INSTITUTO ELCANO (BRIE)

31ª OLEADA

RESULTADOS DE NOVIEMBRE DE 2012



Madrid, Diciembre de 2012

INDICE

FICHA TÉCNICA	3
RESUMEN EJECUTIVO	4
I. SERIES	9
1. Percepción del presente y expectativas del futuro.....	9
2. Interés por la política	12
3. Gasto público.....	14
4. Valoración de líderes.....	16
5. Valoración de países	18
6. Valoración de instituciones internacionales	20
7. Amenazas	22
II. CRISIS ECONOMICA	24
1. Valoración de medidas.....	24
2. Valoración de la UE	27
3. Impacto sobre España	28
III. PRIMAVERA ÁRABE	29
1. Valoración de los procesos	29
2. Posible desarrollo de la situación	31
3. Valoración de partidos islamistas.....	32
4. Intervención en Siria	33
IV. MISIONES DE LAS FFAA EN EL EXTERIOR	34
1. Valoración del despliegue de tropas españolas.....	34
2. Retirada de las tropas españolas de Afganistán	35
V. EEUU E IRAN	36
1. Valoración de los resultados de las elecciones americanas y la gestión de Obama.....	36
2. Irán	37
VI. INDEPENDENCIA DE CATALUÑA	38
1. La valoración del español medio	38

VII. IMAGEN DE ESPAÑA	40
1. Valoración de aspectos de nuestra sociedad	40
2. Marca España	42
3. Embajadores de la Marca España	43
3.1. Política.....	43
3.2. Economía y empresa.....	44
3.3. Marcas comerciales	44
3.4. Cultura	44
3.5. Deportes.....	45
3.6. Periodismo y opinión	46
3.7. Instituciones.....	46
3.8. Iconos y celebridades	47
3.9. Ciudades y regiones	47
3.10. Instituciones culturales.....	48
4. El Top Ten	48
5. Similitudes y diferencias entre Cataluña y el resto de España	50
VIII. VALORACIÓN DE 2012 Y EXPECTATIVAS PARA 2013	52
1. Valoración del 2012 y expectativas para 2013	52
IX. IMPACTO DE LAS VARIABLES SOCIODEMOGRÁFICAS: IDEOLOGÍA POLÍTICA	54
1. Crisis económica.....	54
2. Marca España	55
3. Embajadores de la Marca España	56
X.IMPACTO DE LAS VARIABLES SOCIODEMOGRÁFICAS: NIVEL DE ESTUDIOS	61
1. Crisis y expectativas	61
2. Relaciones de España con países y organismos internacionales.....	64
3. Expectativas respecto al futuro	66
4. Imagen en el exterior y Marca España	68
XI. IMPACTO DE LAS VARIABLES SOCIODEMOGRÁFICAS: EDAD	79
1. Valoración del presente y expectativas de futuro	79
2. Crisis económica.....	79
3. Marca España	80
4. Política exterior	85
ANEXO DE TABLAS	87

FICHA TÉCNICA

Universo: Población en ámbito nacional general de 18 años y más (Incluida Ceuta y Melilla).

Tamaño muestral: 1.200 individuos.

Muestreo: Estratificado directamente proporcional a la distribución de la población nacional y con cuotas proporcionales a la población nacional –excepto Cataluña- de 800 entrevistas, según sexo y edad. Muestra específica para Cataluña proporcional según sexo y edad de 400 entrevistas.

Estratificación por sexo y edad:

	Hombre	Mujer	Total
18-29	112	107	219
30-44	192	181	372
45-64	180	183	363
65 y más	105	141	246
Total	587	613	1.200

	N	Ponderación
Resto de España	800	1,2618
Cataluña	400	0,4764
Total	1.200	

Error muestral: $\pm 2,9$ para datos referidos a toda la muestra (1.200 n); $\pm 4,1$ para datos referidos a submuestras (600 n), $p=q=0,5$ y un intervalo de confianza del $95,5 \pm 5,0\%$ para la muestra de Cataluña.

Entrevista: Telefónica (llamada al hogar del entrevistado).

Fecha de campo: Del 6 al 19 de noviembre de 2012.

Duración media de la entrevista: 18 minutos de duración.

Trabajo de campo: GAD3 (Antes Gabinete de Análisis Demoscópico).

RESUMEN EJECUTIVO

1. EMBAJADORES DE LA MARCA ESPAÑA

- **Los españoles valoran muy positivamente el lanzamiento de la iniciativa MARCA ESPAÑA** para mejorar la imagen de nuestro país en el exterior. Al 71% les parece una buena idea.
- En este BRIE también se pidió a los entrevistados su valoración en una escala de 0 a 10 de una serie de personalidades, instituciones e iconos que pudiesen proyectar una mejor imagen de España en el exterior.
- Comenzando por la dimensión política, **las tres personalidades mejor valoradas fueron los miembros de la Familia Real, seguidos de Felipe González y Baltasar Garzón**. En cambio los peor valorados fueron algunos miembros de la clase política en ejercicio, bien en el Gobierno o en la Oposición.
- En el mundo de la empresa y los negocios **destaca la ventaja de Amancio Ortega sobre el resto**.
- Pasando a las *marcas comerciales* de nuevo nos encontramos con un claro **liderazgo de Zara, seguida de Repsol, SEAT e Iberdrola**.
- **En el mundo de la cultura**, la media de valoraciones es más alta que en los ámbitos anteriores. Aún así, **se despegan claramente las figuras de Montserrat Caballé y Plácido Domingo, seguidos por Vargas Llosa**.
- En el terreno deportivo es donde los españoles dan las notas más altas de todas las esferas comparadas. Los tres primeros son la **Selección de Fútbol, y Nadal**.
- **En el campo del periodismo y la creación de opinión**, para los españoles hay tres claros embajadores, **con un notable: Lorenzo Milá, Eduardo Punset y Forges**. En cambio **Pilar Rahola o Pedro J. Ramírez sólo obtienen un aprobado raspado**.
- **Pasando a las instituciones, destaca el liderazgo de las ONGs**, con un **6,6**. Después sólo aprueban las fundaciones culturales y los Cuerpos y Fuerzas de Seguridad del Estado. **Todas las demás instituciones políticas y sociales suspenden**, hasta el punto de que el Parlamento o el Gobierno obtienen la mitad de la nota de las ONGs.

- Pasando a los **iconos y personajes** que los españoles consideran más apropiados para proyectar una buena imagen de España en el exterior, **los tres primeros son el Quijote, el Camino de Santiago y la Sagrada Familia de Gaudí**. También hay que destacar la buena valoración que siguen teniendo elementos tradicionales como **Carmen, el Sol de Miró o el Toro de Osborne**.
- Pasando a **las ciudades, las tres ganadoras son Madrid, Barcelona y Santiago de Compostela**.
- Y en lo relativo a las **instituciones culturales, hay un claro vencedor, que es el Museo del Prado**, con una ventaja de medio punto sobre el Instituto Cervantes o, de nuevo, museos como el Guggenheim o el Thyssen. La SGAE es la única suspensa.
- Si tomamos a los ganadores de las diez categorías, obtenemos el 'top ten' de las personalidades, instituciones, etc. que los españoles consideran **los 10 mejores embajadores de la Marca España**. Las que obtienen una puntuación más alta son la **Selección de Fútbol, el tándem de cantantes de ópera Plácido Domingo/ Montserrat Caballé y la figura literaria del Quijote**.
- **La comparación de los resultados de la muestra de entrevistados de Cataluña con la del resto de España nos revela que las similitudes en las valoraciones superan con creces a las diferencias**. A la hora de valorar a los cerca de 100 iconos de la Marca España los catalanes puntúan igual que el resto de los españoles a 69, con lo cual sólo hay diferencias significativas, superiores al 0,5, en uno de cada tres. **Los catalanes por lo general valoran igual de bien que los españoles a las personalidades o iconos no catalanes**. Las discrepancias se producen porque **los catalanes siempre valoran mejor a todos los iconos catalanes**. Así por ejemplo Barcelona o Freixenet obtienen en Cataluña un punto y medio más que en el resto de España.

2. LA PARADOJA DEL INDEPENDENTISMO EUROPEÍSTA DE LOS CATALANES

- Según los resultados del BRIE 31, a partir del análisis de la muestra de la población catalana¹, los ciudadanos de dicha Comunidad Autónoma **están divididos sobre la cuestión de la independencia. Habría un empate técnico entre los separatistas y los no separatistas**, que obtienen en ambos casos un **43%**. A lo anterior hay que añadir que un 15% todavía no tiene fijada una opinión al respecto.

¹ Recordamos que se sobrerrepresentó a Cataluña haciendo un total de 400 entrevistas en dicha CA.

- En cualquier caso, la **mayoría de los catalanes (62%) cree que, si se produjese la independencia, la UE debería reconocer a Cataluña como Estado, y un porcentaje similar (58%) que también debería admitirla como miembro.** Por lo tanto la opción independentista es al mismo tiempo europeísta.

3. PESIMISMO SOBRE LA SALIDA DE LA CRISIS

- **La mayoría considera que la situación económica ha empeorado,** seguidos a cierta distancia por los que opinan que sigue igual; los que creen que ha mejorado son una muy clara minoría.
- **La inmensa mayoría cree que el primer rescate a la banca española por sí sola no nos sacará de la crisis.** Los que creen que si son una minoría tan pequeña que incluso es inferior a la de la cantidad de gente que no sabe qué contestar a la pregunta.
- Aunque no de un modo tan seguro, **la mayoría de los españoles se muestran contrarios a la petición de un segundo rescate. El 64% se opone.**
- En cuanto a la hora de valorar **el avance o no de la Unión Europea a la hora de enfrentarse a la crisis,** los españoles muestran una opinión clara e ineludible: **nos encontramos estancados.** Una respuesta no sólo inmensamente mayoritaria, sino sobre la que prácticamente todos los ciudadanos tienen una opinión formada.

4. APROBADO DE OBAMA Y SUSPENSO DE MERKEL

- **Los españoles valoran muy positivamente los resultados de las elecciones norteamericanas,** con la reelección de Obama.
- Porque el hecho es que **el Presidente norteamericano es el líder internacional mejor valorado en España.**
- También hay que destacar **Angela Merkel suspende, un dato todavía más revelador si pensamos que durante mucho tiempo estuvo entre las figuras mejor valoradas por los españoles.**
- También hay que señalar que **Alemania ya no es tampoco el país mejor valorado en España.** De hecho su puntuación desciende hasta situarse en el nivel de Grecia.

5. INTERVENCIÓN EN SIRIA

- **Los españoles están divididos sobre una intervención militar en Siria**, cuando hace unos meses había una mayoría a favor de la misma.
- Lo que no ha cambiado es el **rechazo a la participación de España en la eventual misión internacional**.

6. VALORACIÓN POSITIVA DE LA RETIRADA DE TROPAS DE AFGANISTÁN

- Los españoles valoran positivamente la retirada de las tropas españolas de Afganistán. **Un 60% está a favor y sólo un 12% en contra**.
- Y es que se trataba de **una de las misiones de las FFAA con menor apoyo**.

0. PRESENTACION

En este informe se presentan los resultados del 31º Barómetro del Real Instituto Elcano, que es especial por varios motivos. Con un carácter más coyuntural o más estructural, todos ellos están relacionados con la política nacional, cuando el BRIE tiene una vocación internacional. Lo que sucede es que vivimos momentos tan excepcionales que en esta ocasión no podíamos dar la espalda a cuestiones planteadas en los últimos meses en la realidad española, y tanto más cuando las ramificaciones internacionales son también evidentes.

Por un lado, se ha incluido preguntas sobre la independencia de Cataluña y sobre el reconocimiento de la UE. Para ello, también de forma excepcional, en esta ocasión se ha sobrerrepresentado a la población residente en Cataluña elevando el tamaño muestral a los 400 entrevistados. De esta forma podemos comparar la visión de la CA y el resto de España, que son muy diferentes en este punto.

El ejercicio comparativo no se ha limitado a la cuestión de la independencia, sino que se ha extendido también a otro tema que también ha ocupado las portadas de los periódicos y los medios. Nos referimos a la iniciativa Marca España, el proyecto del Gobierno Rajoy para mejorar la imagen de España en el exterior. Con el fin de contribuir a la reflexión estratégica sobre esta línea de trabajo en este BRIE se han introducido en el cuestionario una serie de baterías de personalidades, instituciones o iconos españoles, de forma que los entrevistados tenían que valorar su idoneidad para proyectar una mejor imagen de nuestro país fuera. El objetivo era ayudar a identificar los vectores sobre los que se puede apalancar la Marca España.

Como decíamos anteriormente, estas preguntas de Marca España se hicieron también a toda la muestra ampliada de población residente en Cataluña, de forma que podemos comparar la visión del español medio con la del catalán medio. Como veremos, son perspectivas más parecidas de lo que se podría suponer, con lo cual se puede hablar de un consenso sobre la Marca España que no se ve empañado por las diferencias en lo relativo a la Marca Cataluña.

Al margen de las conclusiones, que desgranaremos más adelante, el hecho es que con la introducción de la batería amplia de preguntas sobre personalidades o instituciones españolas que puedan representar los valores de la Marca España el BRIE entra a formar parte del Observatorio de la Marca España (OME). El OME es la herramienta desarrollada por el RIE para hacer un seguimiento puntual y detallado de la imagen de España en el exterior. Con el BRIE vamos a medir la visión que los españoles tienen de su país o, si se prefiere, la reputación interna, que también debemos conocer a la hora de implementar políticas de marca-país, pues necesitamos la contribución de todos los españoles a la hora de hacer creíble esa imagen que queremos proyectar fuera.

I. SERIES

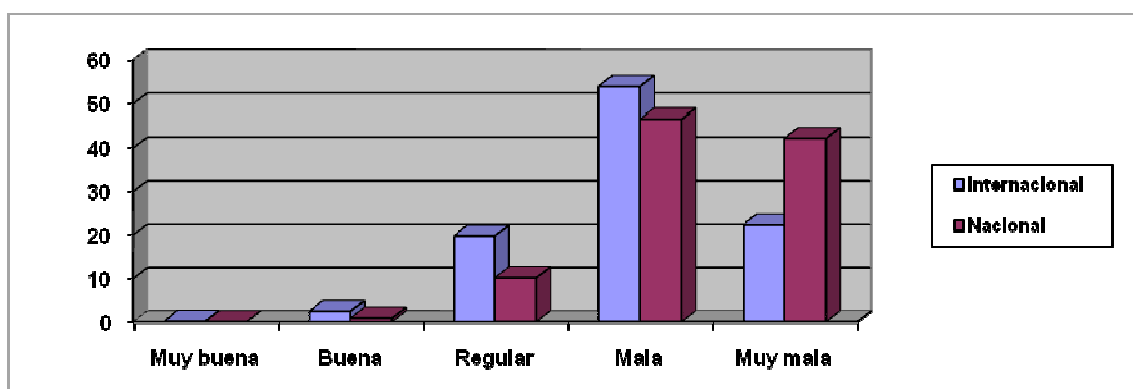
1. Percepción del presente y expectativas del futuro

A la hora de analizar la percepción actual de los españoles acerca de la situación actual, lo primero que se constata es que existe una visión pesimista tanto de la situación española como de la internacional. Así, tenemos las siguientes preguntas y sus respuestas:

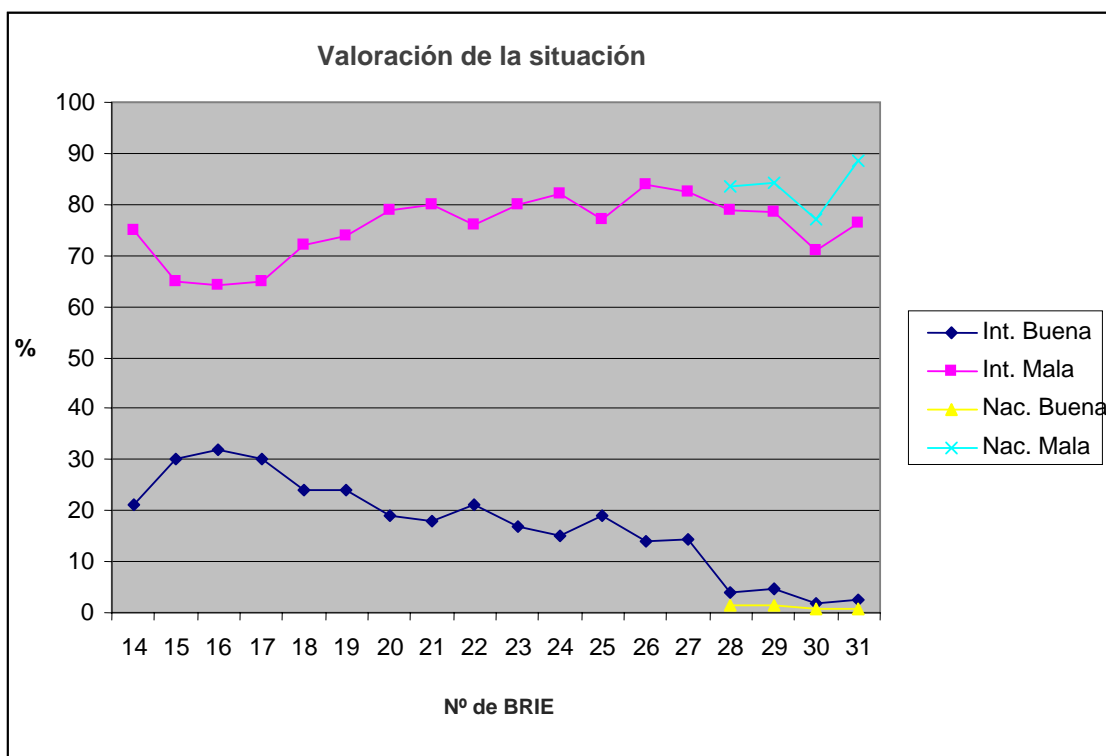
Para empezar, ¿cómo valoraría la situación... en la actualidad: muy buena, bastante buena, bastante mala o muy mala?

	Muy buena	Buena	Regular	Mala	Muy mala	NS/NC
Internacional	0,1	2,4	19,7	53,9	22,3	1,6
Nacional	0,0	0,8	10,1	46,5	42,2	0,3

Esto muestra claramente que en España se es muy consciente de la situación de crisis nacional, que no deja a nadie sin una opinión, pero también en gran medida de la percepción de una crisis generalizada en todo el mundo, aunque no tanto como en España.



En una perspectiva histórica, tomando los datos de los BRIE desde Marzo de 2007 (antes de la crisis) hasta la actualidad, encontramos que siempre hemos visto de una manera bastante pesimista la situación internacional, incluso antes del estallido de la crisis económica. Si comparamos estos datos con los obtenidos acerca de la opinión sobre la situación en España (cuya serie, lamentablemente, es mucho más reciente y, por tanto, sólo abarca los últimos números), lo que obtenemos es que, consistentemente, a lo largo del último año los españoles siempre han sido más críticos con la situación española que con la internacional.

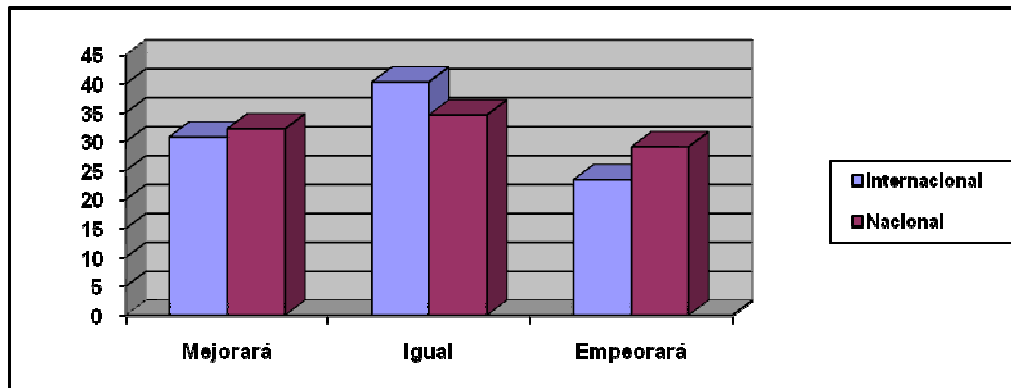


Si tomamos el conjunto de esta visión negativa, y preguntamos a los españoles qué creen que les deparará el futuro, lo que obtenemos es que no se esperan mejoras. Somos pesimistas con el presente, y el futuro no ofrece mejores perspectivas.

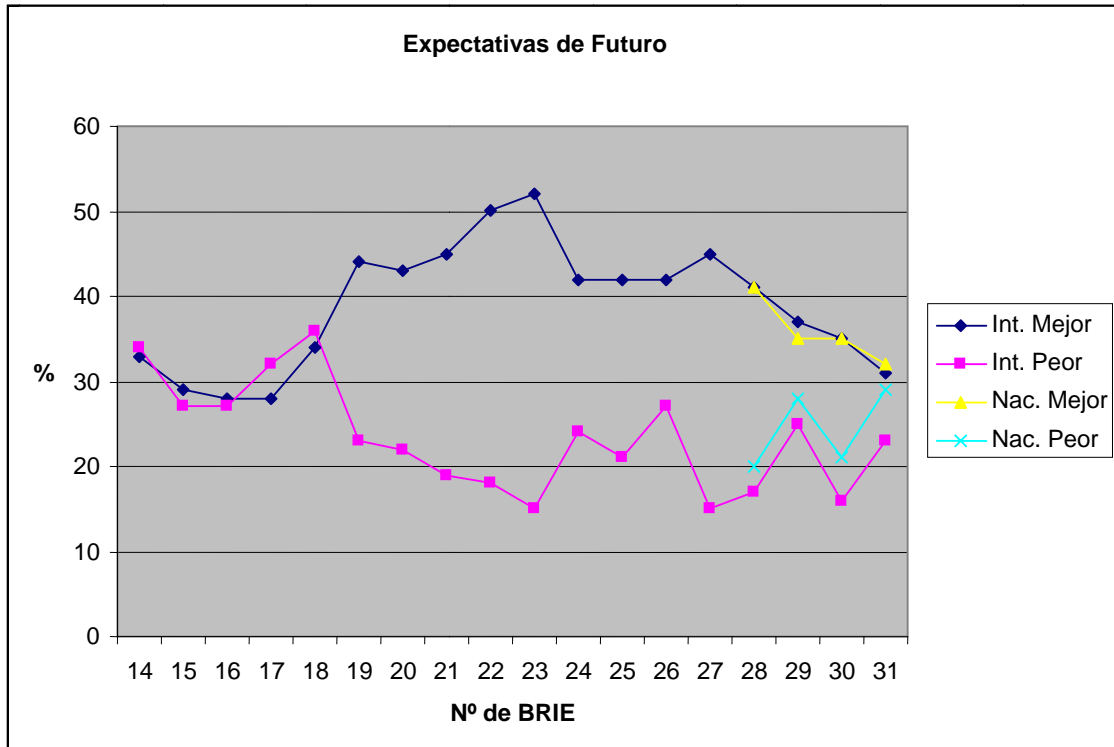
Y respecto al futuro, ¿cree que mejorará, seguirá igual o empeorará la situación?

	Mejorará	Seguirá Igual	Empeorará	NS/NC
Internacional	30,8	40,3	23,4	5,5
Nacional	32,2	34,6	29,1	4,1

Y, como se ve por los datos, también en este caso nuestra percepción del futuro diferente para nosotros que para el resto. Así como en el caso internacional tenemos más o menos seguro que se mantendrá igual o mejorará, en el caso Español las proporciones están repartidas de modo más o menos equitativo entre las tres posibilidades. Por tanto, creemos en igual medida que nos puede ir a mejor, como a peor.



En este sentido, tomando la perspectiva histórica desde el mismo punto que en el caso de la pregunta anterior, lo que vemos es que durante años hubo esperanza en que la situación internacional mejorase, pero que esta va desapareciendo con el paso del tiempo. Ahora, como vimos en los datos de esta oleada, ambos polos ya casi se tocan, especialmente en el caso de la percepción sobre la evolución española, que avanza pareja a la otra.



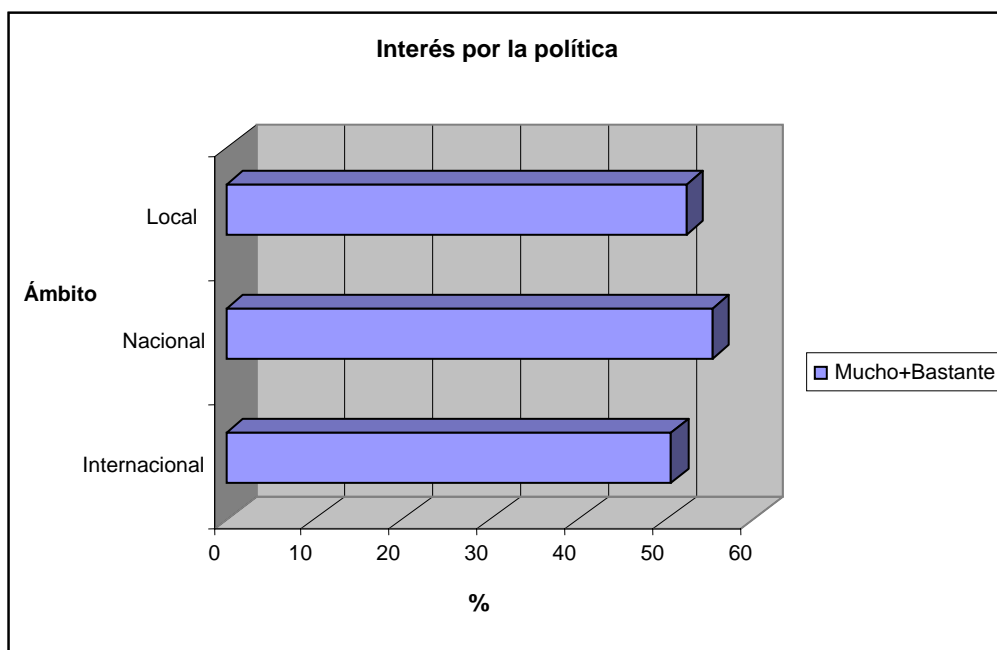
2. Interés por la política

Como es habitual, a los encuestados también se les preguntó por el interés con el que siguen las cuestiones de política que se van produciendo en el mundo. Lo que nos muestran los datos es que, en general, los españoles están bastante interesados por la política en todos sus ámbitos, aunque aún ligeramente por encima en el caso de la política nacional y por debajo la de la internacional.

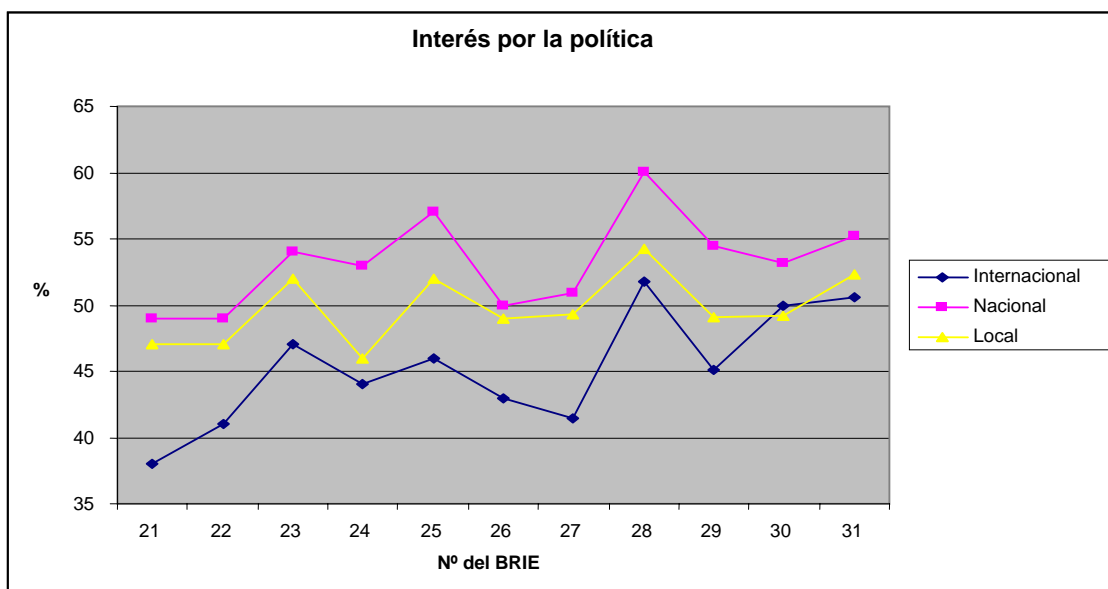
*¿Con qué interés sigue Vd. las cuestiones de política y relaciones internacionales?
¿Y la política nacional? ¿Y la política local y autonómica?*

	Mucho	Bastante	Poco	Nada	NS/NC
Internacional	11,3	39,3	33	15,4	0,9
Nacional	13,4	41,6	29,4	15,2	0,4
Local y Autonómica	12,2	40,1	31,8	15,5	0,4

Si consideramos sólo el bloque de los interesados mucho, o bastante, obtendríamos una comparativa sencilla de visualizar del grado de interés en los tres ámbitos, donde se ve que la variación es claramente pequeña.



Esos mismos valores de gente interesada es la que vamos a emplear en la comparativa histórica, contra aquellos que también mostraban interés en años pasados, para poder así ver si el interés ha ido aumentando o decayendo.



Lo que el cuadro muestra es que, a medida que avanza el tiempo y la crisis, ha habido un incremento en el interés por la política en los tres ámbitos. Sin embargo, este crecimiento es especialmente notorio en el campo del interés por la política internacional.

Estos dos fenómenos nos hablan de dos realidades que confluyen: por un lado tenemos una re-politización de la sociedad, que se viene manifestando sin parar desde el comienzo de la crisis, con más gente interesada por los hechos políticos, pero también más gente movilizándose y organizándose en la calle. Las manifestaciones en pro de la independencia de Cataluña, el 15-M, la marcha de los mineros, etc. son todas manifestaciones clara de esa re-politización de la sociedad.

La segunda realidad es la percepción creciente de la importancia de la globalización y las decisiones que se toman en sus ámbitos. Así, los ciudadanos han aprendido la importancia que tienen las decisiones de Obama, Merkel, o el Fondo Monetario Internacional en sus vidas, y cada vez prestan más atención a lo que dicen y hacen.

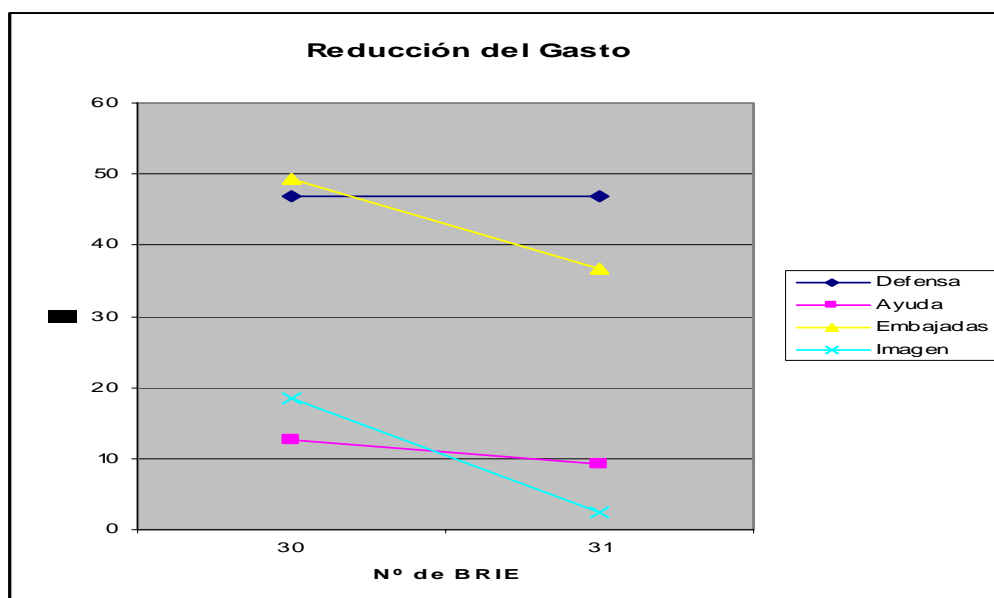
3. Gasto público

Hemos preguntado a los ciudadanos qué partidas de gasto dedicado a las relaciones internacionales debían ser modificadas a mayor o a menor, y se ha dibujado una imagen donde, en general, los españoles mantendrían el nivel de gasto actual en la mayor parte de ellas. Ayuda y cooperación al desarrollo es la que más defensores tiene de su aumento, mientras que defensa es la que más personas creen que debería ser reducida. Los datos son:

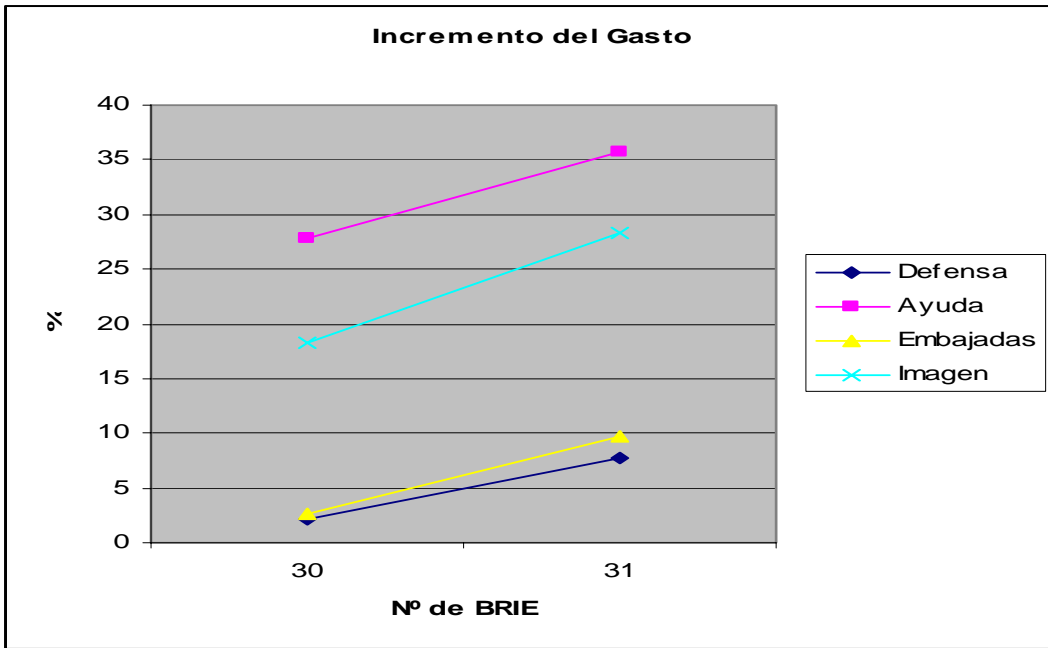
Dígame si cree que el Estado debería aumentar, mantener o disminuir las siguientes partidas de gasto:

	Aumentar	Mantener	Disminuir	Indiferente	NS/NC
Defensa	7,8	34,8	46,9	2,5	8
Ayuda y Cooperación al desarrollo	35,7	46,3	9,3	2,3	6,5
Difusión de la cultura española en el exterior	23,8	50,5	13,6	2,7	9,3
Embajadas, consulados, etc.	9,7	43	36,8	2,7	7,8
Mejorar la imagen de España en el exterior	28,3	45,6	15	2,5	8,6

En este caso, la perspectiva histórica sólo se puede hacer comparando estos datos con los del BRIE 30, el primero que incluyó esta pregunta entre sus series. Si cogemos sólo los datos para aquellos que defienden el aumento de los gastos en cada uno de estos supuestos² por un lado, y por el otro el de reducción de los mismos, tendríamos:



² No se incluye el de "Difusión de la cultura" porque no estaba incluido en la oleada anterior del BRIE.



Como se ve, desde la última vez que se preguntó, la gente se muestra partidaria de incrementar todos los gastos observados en mayor número que antes, mientras que la parte que está a favor de reducirlos decrece en todos los casos excepto en el de defensa. Con sólo dos oleadas para observar su evolución es un poco precipitado pretender entender que esto sea una tendencia, pero si lo es, quizás podría deberse a la percepción de que los recortes en gasto llevados adelante desde el Gobierno no han servido para ayudar al país a abandonar la crisis, y por tanto se defienden medidas alternativas a los mismos.

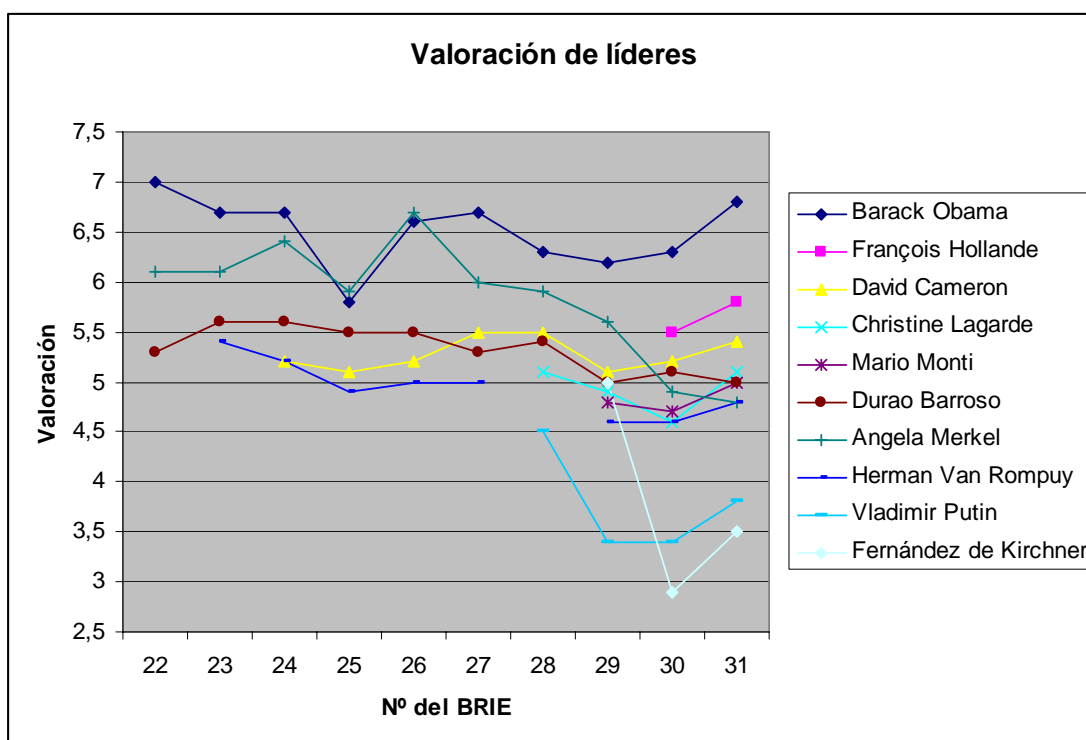
4. Valoración de líderes

A la petición de que los españoles valoren a la habitual serie de líderes sobre los que el RIE pregunta en cada oleada, los resultados han mostrado que Obama continúa siendo el que más apoyo suscita entre la población, y Fernández de Kirchner la que menos. Así, estas fueron las respuestas a la pregunta:

Para cada una de las personalidades que le voy a leer dígame, por favor, qué valoración del 0 al 10 le merece cada una de ellas, siendo 0 muy mal y 10 muy bien.

Barack Obama	6.8
François Hollande	5.8
David Cameron	5.4
Christine Lagarde	5.1
Mario Monti	5.0
Durao Barroso	5.0
Angela Merkel	4.8
Herman Van Rompuy	4.8
Vladimir Putin	3.8
Fernández de Kirchner	3.5

Es notable la continuada caída de popularidad de Angela Merkel, que pasó de ser la líder europea mejor valorada en la oleada de Marzo-Abril de este año, a encontrarse ya entre los últimos de la lista. Aunque esto se ve más claramente en la línea de la progresión en el tiempo:



Así, es en la perspectiva histórica donde más se nota la caída de valoración de Angela Merkel, así como el continuado apoyo que despierta Obama entre la población española.

Hollande continúa creciendo ante los españoles, tomado como el líder europeo de referencia, lo cual claramente denota un apoyo al modelo económico que defiende Francia frente a la austeridad a rajatabla que propugna Alemania.

Finalmente, el desplome de Fernández de Kirchner a raíz de la expropiación de Repsol parece que ha comenzado a suavizarse, al igual que la caída notoria de Putin desde los problemas de legitimidad de las últimas elecciones rusas.

El resto de los líderes muestran unas trayectorias mucho más estables en el tiempo.

De todos estos líderes, muchos de ellos muestran valoraciones diferentes según el encuestado se alinee a la izquierda o a la derecha. Estos serían:

	Izquierda	Derecha
David Cameron	5,22	5,9
Christine Lagarde	4,85	5,78
Mario Monti	4,85	5,51
Angela Merkel	4,33	5,78
Durao Barroso	4,65	5,41
Herman Van Rompuy	4,58	5,54

No resulta sorprendente, en este caso, que la mayor disparidad se encuentre en la visión de ambas corrientes sobre Angela Merkel. Así, donde los miembros de la izquierda la suspenden en gran medida debido a su apoyo incondicional a las medidas de austeridad que dañan el sistema de bienestar, la derecha la aprueba con un margen más amplio por considerar más favorablemente sus medidas de austeridad de cara a la consecución de un presupuesto equilibrado.

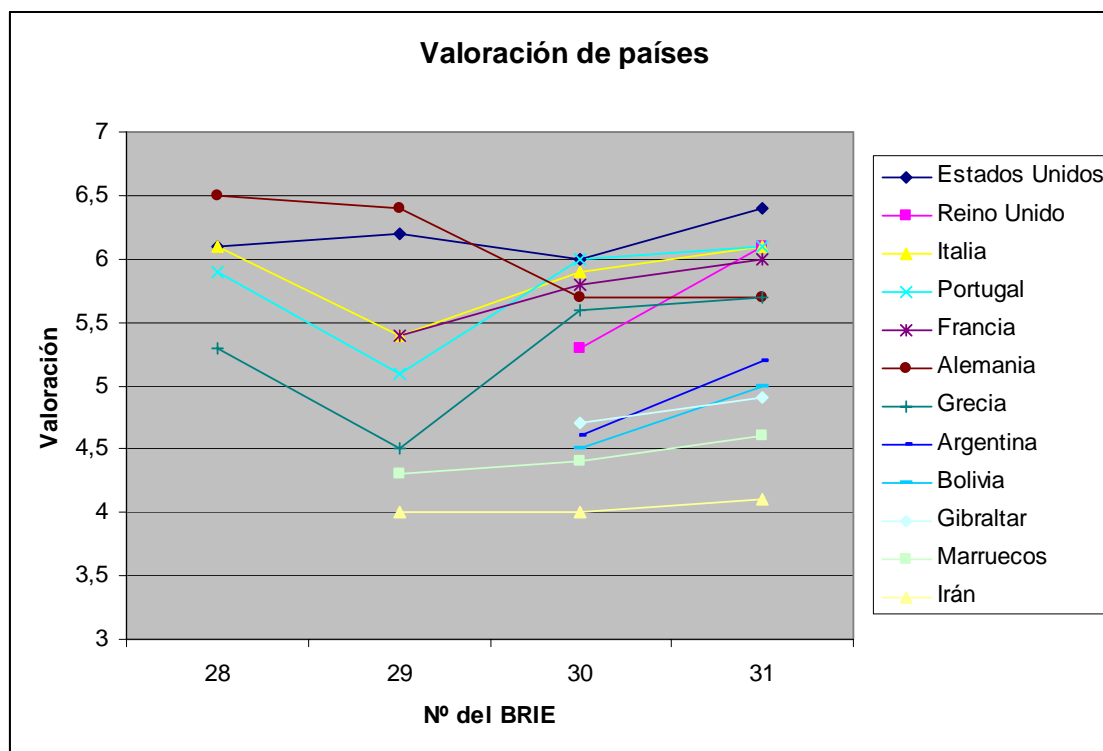
5. Valoración de países

A la hora de ver la opinión que los españoles tienen acerca de distintos países (y Gibraltar), lo que nos encontramos es que los españoles tienen una buena opinión de los países occidentales, y únicamente suspenden a Irán y Marruecos, aunque ambos con porcentajes bastante altas.

Dígame, de 0 a 10 (siendo 0 muy negativos y 10 muy positivos), cómo son sus sentimientos hacia...

Estados Unidos	6,4
Reino Unido	6,1
Italia	6,1
Portugal	6,1
Francia	6
Alemania	5,7
Grecia	5,7
Argentina	5,2
Bolivia	5
Gibraltar	4,9
Marruecos	4,6
Irán	4,1

En una perspectiva histórica, lo que se observa durante el año 2012 es una cierta mejoría de la valoración de la mayoría de países, que empiezan a recuperar las posiciones que tenían hace un año. Excepción a esto sólo tenemos a Alemania, que continúa perdiendo puntos, probablemente debido a la defensa de las medidas de austeridad que su Gobierno lleva adelante, y que se mezclan con la valoración del país en sí.



En este campo encontramos también disparidades entre los ciudadanos que se encuentran alineados hacia la izquierda y los que lo hacen con la derecha.

	Izquierda	Derecha
Reino Unido	5,97	6,46
Alemania	5,22	6,44
Estados Unidos	6,19	6,8
Irán	4,32	3,52
Marruecos	4,9	4,03

La diferencia más grande, de nuevo, se centra en torno a Alemania, probablemente por traspaso de la imagen de sus líderes y políticas al país en su conjunto.

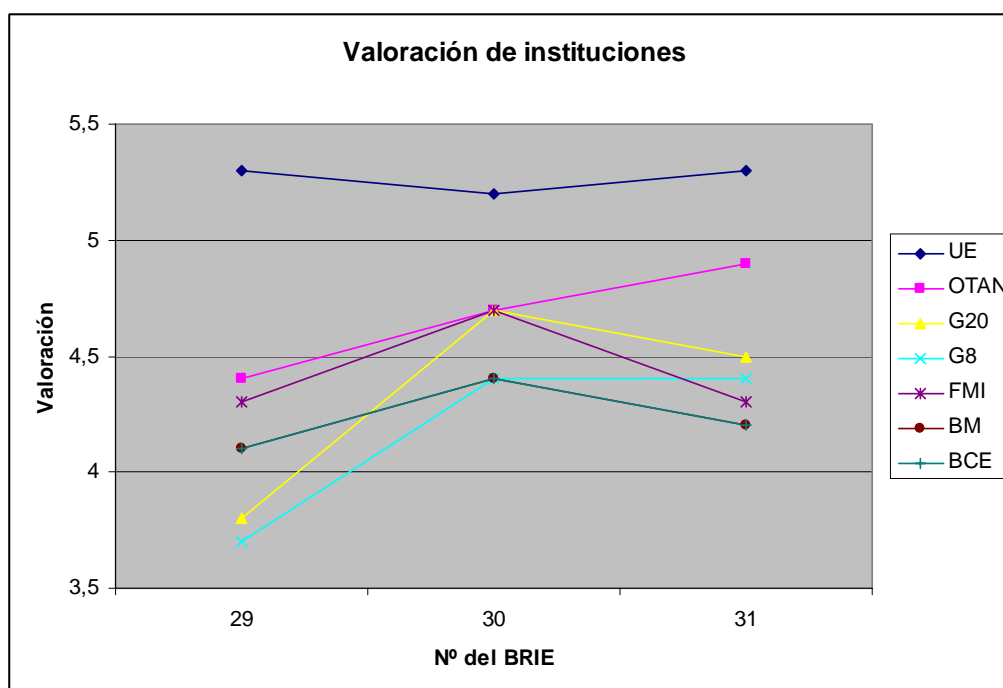
6. Valoración de instituciones internacionales

En cuanto a las instituciones internacionales analizadas, lo que encontramos principalmente es que existe bastante poca variación de unas a otras. Todas se mueven en torno al aprobado raspado, o el suspenso por poco, probablemente porque todas son evaluadas en su conjunto a la hora de ver su capacidad o incapacidad para tratar con los problemas de la sociedad, en especial los relativos a la crisis.

Dígame, de 0 a 10 (siendo 0 muy negativos y 10 muy positivos), cómo son sus sentimientos hacia los siguientes organismos internacionales

Unión Europea	5,3
OTAN	4,9
G20	4,5
G8	4,4
Fondo Monetario Internacional	4,3
Banco Mundial	4,2
Banco Central Europeo	4,2

Desde la perspectiva histórica, lo que observamos es que la valoración de la UE se mantiene más o menos estable a lo largo de todo el año. El resto de las organizaciones oscilan algo más. Los dos bancos acaban en posiciones similares a las que tenían en enero, aunque habiendo pasado su mejor momento en verano. El G8 y G20 han mejorado su posición, aunque el primero muestra un estancamiento actualmente y el segundo un cierto retroceso. Finalmente, la única que muestra una progresión clara es la OTAN, cuya imagen va siendo revalorizada de modo continuado.



Como no resulta sorprendente, en este campo se dan numerosas diferencias entre la visión de las instituciones entre los ciudadanos alineados a la izquierda y los alineados a la derecha. En este caso, lo primero que sorprende es que en todas las instituciones se produce esta disparidad significativa:

	Izquierda	Derecha
Unión Europea	5,19	5,92
Fondo Monetario Internacional	3,95	4,93
Banco Mundial	3,85	4,62
Banco Central Europeo	4,03	4,79
G8	4,03	5,15
G20	4,25	5,07
OTAN	4,42	5,9

En todos los casos, igualmente, encontramos con que los ciudadanos de izquierdas resultan significativamente más críticos con las instituciones que aquellos alineados a la derecha. Sorprende, sin embargo, que no es ninguna organización de carácter económico la que cuente con mayor disparidad, sino la OTAN, donde la diferencia es la más acusada de todas las organizaciones.

7. Amenazas

Las amenazas que más preocupan a los españoles, sin sorpresa, son las de naturaleza económica. Así, la primera con diferencia es la crisis financiera internacional, seguida por la posible quiebra del Euro que es una de sus caras concretas. El resto de cuestiones preocupan a los españoles en una cantidad considerablemente menor.

A continuación voy a leerle una lista de posibles amenazas para los intereses vitales de España. Para cada una de ellas dígame, por favor, si la considera una amenaza extremadamente importante, importante o nada importante.

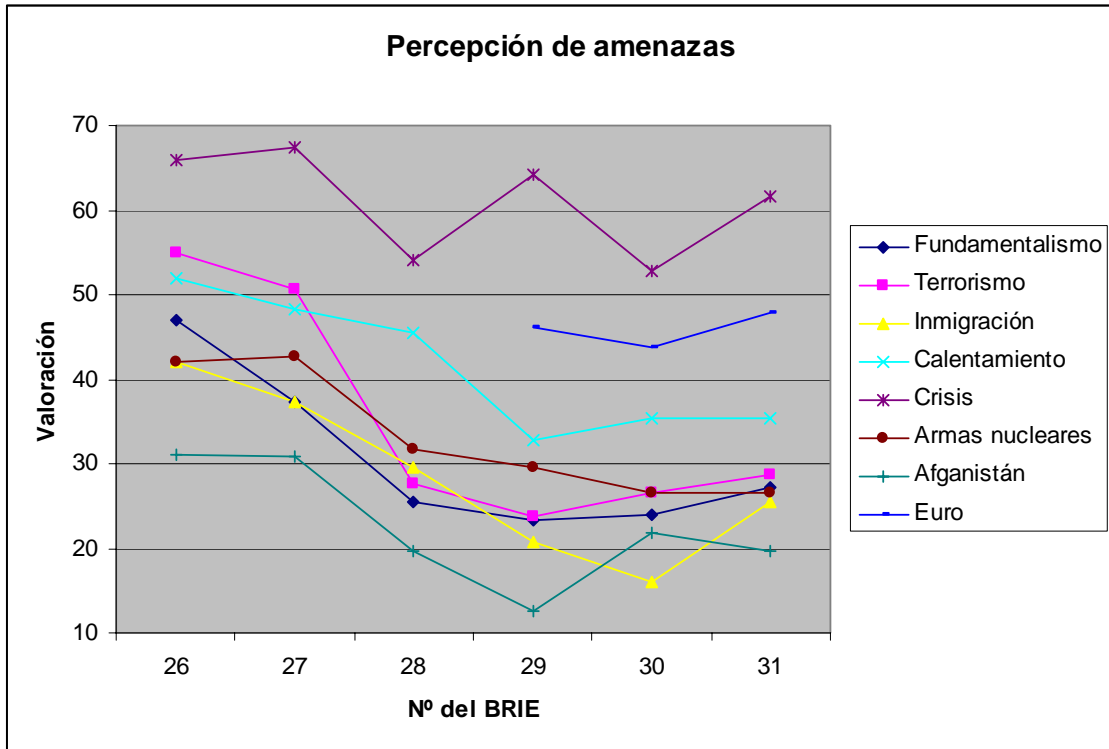
	Extremada	Importante	Nada	NS/NC
Fundamentalismo islámico	27,1	50,6	17,6	4,7
Terrorismo internacional	28,8	54,4	14,1	2,7
Inmigración ilegal hacia España	25,4	52,6	19,5	2,5
Calentamiento global del planeta	35,4	48,1	11,3	5,3
Crisis financiera internacional	61,6	32,2	2,7	3,5
Posible desarrollo de armas nucleares en Irán	26,5	57,9	10,5	5,1
Situación en Afganistán	19,6	61	13,5	6
Posible quiebra del Euro	47,9	39,7	7,8	4,6

Si nos ponemos más estrictos y solicitamos que los ciudadanos escojan el problema más importante de ellos, el peso de la crisis financiera internacional se nota aún más. Es, sin duda, la principal preocupación de los españoles en la actualidad.

¿De los cuatro problemas siguientes cuál diría que le preocupa más ahora mismo?

El terrorismo internacional	4,8
La crisis financiera internacional	78
La situación en Afganistán	2,2
La energía atómica en Irán	5
Ninguno	1
Todos	8,4
NS/NC	0,7

Si creamos una tabla con la evolución de la preocupación por las diversas amenazas analizadas, tomando como indicador las respuestas a “extremadamente importante”, lo que nos sale es que, a lo largo del tiempo, la percepción de todas las amenazas va retrocediendo, a excepción de las relacionadas con la crisis. Por ello, esta cada vez ocupa más nuestra mente y deja poco espacio para preocupaciones que se consideran menos importantes en este momento, probablemente por ser más distantes temporal o geográficamente y, por tanto, afectar menos a las vidas de los ciudadanos.



II. CRISIS ECONOMICA

1. Valoración de medidas

Los españoles fueron consultados sobre la valoración de distintas medidas que el Gobierno y la Unión Europea han ido tomando (o pretenden tomar) con la intención de combatir la crisis, y las respuestas han sido bastante diversas. Lo que sí se puede adelantar es que, tratándose todos de elementos bastante técnicos de manejo de la economía, todas las cuestiones muestran un gran nivel de desconocimiento, con una tasa de “No Sabe/No Contesta” siempre igual o superior al 10%. Por lo cual procederemos a desgranar ahora los distintos elementos, uno a uno, de la pregunta:

¿Cómo valora Vd. las siguientes medidas respecto a la crisis de la deuda?

	Muy positiva	Positiva	Ni positiva ni negativa	Negativa	Muy negativa	NS/NC
Recapitalización bancaria	0,2	24,9	9,8	47,2	7,8	10

Como se ve, la recapitalización bancaria es una medida que no cuenta con el apoyo de la población. Más de la mitad de los españoles la valora negativa o muy negativamente, frente a un cuarto que lo hace de modo positivo.

Es probable que esto se deba en parte a la mala labor del Gobierno a la hora de explicar la necesidad de esta medida, pero también a la vez se debe al hecho de que se percibe a los bancos como culpables de la crisis, y que son los ciudadanos los que van a pagar sus excesos.

	Muy positiva	Positiva	Ni positiva ni negativa	Negativa	Muy negativa	NS/NC
Reforma del BCE	1,7	39,8	12,4	29,7	2,3	14,1

A diferencia de la recapitalización, la reforma del Banco Central Europeo sí que es valorada en mayor medida de modo positivo. El 41,5% opinan de este modo, frente al 32% que opina lo contrario.

	Muy positiva	Positiva	Ni positiva ni negativa	Negativa	Muy negativa	NS/NC
Reforma de la UE en general	1,2	42,7	12,7	28,1	1,6	13,6

Esta es la medida que más apoyo despierta en la población, con una tasa cercana a la mitad. Se muestra así que la población opina que, en su forma actual, la Unión es incapaz de tratar con los problemas económicos de modo satisfactorio, y que las reformas propuestas son necesarias. Además, si tenemos en cuenta que la reforma del BCE también contaba con porcentajes positivos, lo que tenemos es que los españoles consideran importante y necesaria la reforma del conjunto de las instituciones europeas para adaptarlas a las necesidades actuales.

	Muy positiva	Positiva	Ni positiva ni negativa	Negativa	Muy negativa	NS/NC
Rescate e intervención de países con problemas	0,5	34	18,1	32,2	2	13,3

Los españoles se muestran claramente divididos en esta cuestión, pesando casi de igual modo los que están a favor del rescate y los que están en contra del mismo. Esto podría deberse bien al no deseo de los españoles de ser intervenidos (visto los efectos que dicha intervención ha tenido en Grecia o Portugal), o al hecho de que perciben como un desprestigio la necesidad de ser rescatados, o que lo consideran un gasto que no habría que realizar. Frente a esto, la otra parte de la población podría considerar que el rescate es el mejor modo de fortalecer nuestra economía y la de otros países necesitados, y poner en marcha algún nuevo tipo de mecanismo de redistribución de riqueza a nivel europeo.

	Muy positiva	Positiva	Ni positiva ni negativa	Negativa	Muy negativa	NS/NC
Emisión de Eurobonos	1,5	28,3	18,2	31,7	2,4	17,7

La medida que más desconocimiento levanta entre los españoles, quizás por su elemento aún más técnico que los demás (temas más politizados), la emisión de eurobonos recibe una valoración ligeramente más negativa que positiva, pero sólo por unos pocos puntos porcentuales. Ello muestra que, al igual que el caso de la intervención de países, la población española no está segura de lo útil que podría ser esto.

	Muy positiva	Positiva	Ni positiva ni negativa	Negativa	Muy negativa	NS/NC
Sistema Bancario Europeo	0,5	29,7	14,7	36,9	2,2	16,1

Esta es la segunda medida que más desconocimiento levanta, lo cual no es sorprendente habida cuenta de lo cercana que se encuentra en complejidad y conocimiento con la emisión de eurbonos. Si tenemos en cuenta que la reforma del BCE es la tercera en cuanto a desconocimiento, lo que obtenemos es que, claramente, los españoles no se pronuncian tan claramente en torno a los elementos que tienen que ver con el funcionamiento del propio sistema financiero y los bancos, siempre uno de los elementos más opacos de la economía.

Pero, ente aquellos que si tienen una opinión formada, el sistema bancario europeo levanta más oposición que apoyo. Frente a un 30,2% de defensores encontramos un 39,1% de opositores. Esto se podría deber a que se perciba la pérdida de soberanía resultante como un problema, o acaso a que se tema que el nuevo sistema bancario daría más control a Alemania y más fuerza a las medidas de austeridad que está propugnando.

2. Valoración de la UE

En cuanto a la hora de valorar el avance o no de la Unión a la hora de enfrentarse a la crisis, los españoles muestran una opinión clara e ineludible: nos encontramos estancados. Una respuesta no sólo inmensamente mayoritaria, sino sobre la que prácticamente todos los ciudadanos tienen una opinión formada.

¿Tiene sensación de que la UE esté avanzando en la lucha contra la crisis de la deuda o cree que estamos estancados?

Avanzamos	Estancados	NS/NC
9,8	89,1	1

Sin embargo, esta percepción de que estamos estancados no implica que se prefiera la separación. Por el contrario, parece más extendida la opinión de que los problemas deben ser confrontados como conjunto, como en el caso de Grecia. Así, a la pregunta de si el país heleno debe abandonar el Euro, la mayoría de la población se mostró en contra. Aunque, siendo un tema cuyas consecuencias resultan mucho más opacas y menos claras (hasta el punto de que incluso los economistas se muestran unos a favor y otros en contra), los españoles muestran mucho más desconocimiento, o ausencia de opinión formada.

¿Cree Vd. que Grecia debería salir del Euro?

Si	No	NS/NC
18,9	62,6	18,5

3. Impacto sobre España

Centrándonos ahora en nuestro país, la mayor parte de los españoles considera que la crisis se debe tanto a factores nacionales como internacionales, siendo así conscientes de la interrelación que existe entre lo local y lo global. Sin embargo, entre aquellos que si se decantan por una de ambas opciones, claramente la culpa recae sobre los factores nacionales en el doble de ocasiones que sobre los internacionales.

Respecto a España, en su opinión, las dificultades económicas por las que atraviesa nuestro país, ¿se deben sólo a la crisis internacional o a factores nacionales?

Internacional	Nacional	Ambos	NS/NC
14,6	37,5	46,2	1,6

Y, si vimos antes que, a nivel global, se considera que la acción de lucha contra la crisis se encuentra estancada, a la hora de valorar la evolución de la misma en España, los ciudadanos se muestran claramente pesimistas. Así, la mayoría considera que la situación ha empeorado, seguidos a cierta distancia por los que opinan que sigue igual; los que creen que ha mejorado son una muy clara minoría.

Y, ¿Cómo piensa Vd. que está evolucionando la crisis?

Mejorado	Igual	Empeorado	NS/NC
7,9	37,7	52,6	1,8

Y pasando a un análisis de la opinión de los españoles respecto a los rescates europeos, lo que encontramos es que la inmensa mayoría cree que el primer rescate a la banca española no nos sacará de la crisis. Los que creen que si son una minoría tan pequeña que incluso es inferior a la de la cantidad de gente que no sabe qué contestar a la pregunta.

¿Cree Vd. que el primer rescate de la UE a la banca española nos sacará de la crisis?

Si	No	NS/NC
6,1	83,1	10,7

Aunque no de un modo tan seguro, la mayoría de los españoles se muestran contrarios a la petición de un segundo rescate. Aunque es notable el hecho de que muestren más desconocimiento respecto a este segundo rescate que al primero, probablemente porque han visto los escasos efectos que el primero tuvo en sus vidas y, por ello, pueden evaluarlo, pero desconocen la capacidad de impacto que podría tener un segundo rescate.

Si	No	NS/NC
19,8	64,2	16,1

III. PRIMAVERA ÁRABE

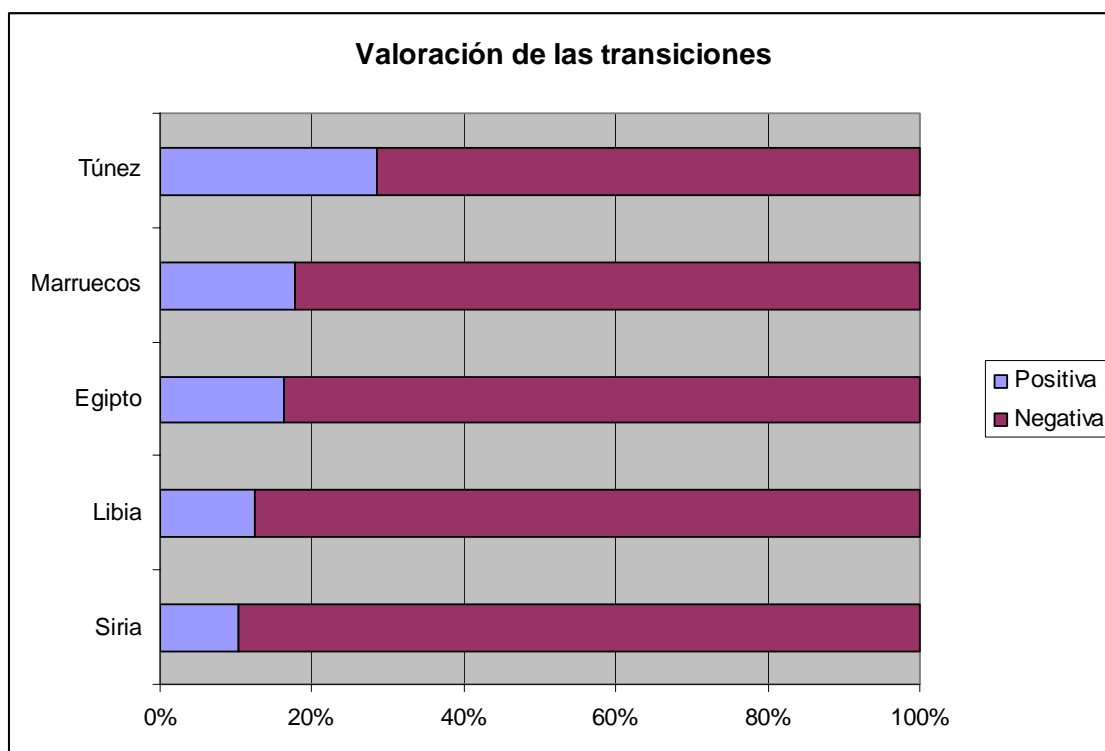
1. Valoración de los procesos

La valoración de los distintos procesos de transición a la democracia en los países árabes varía enormemente de uno a otro. Eso sí, el tono común de todos ellos es el inmenso desconocimiento o falta de opinión que despiertan entre los españoles, que se mueve siempre en torno al 40%.

En su opinión, ¿cómo van los procesos de transición a la democracia en...?

	Muy bien	Bien	Ni bien ni mal	Mal	Muy mal	NS/NC
Túnez	0,5	12,2	14,6	27,3	4,5	40,9
Egipto	0,2	7,4	13,9	33,2	5,5	39,7
Siria	0,2	5,4	8,4	29,8	18,5	37,7
Libia	0	5,9	11,7	29,4	12	41
Marruecos	0,2	7,7	14,9	31,7	5,2	40,3

Para hacer más visible la información, el siguiente gráfico muestra la opinión contrastada entre aquellos que opinan que son transiciones que van positivamente, y aquellos que van negativamente. Para que sea más claro, todas las barras están calculadas como si sólo existiesen esas dos opciones, de modo que muestran la proporción entre aquellos que las estiman positiva y aquellos que la estiman negativamente, si no existiesen ni los neutros ni los que carecen de opinión.



La mejor valorada es la de Túnez, seguida por la de Marruecos, las dos probablemente porque comparten el elemento de haber sido pacíficas, aún siendo de distinto calado político y grado de reforma. Las sigue Egipto, que sin llegar a poder considerarse una transición pacífica, al menos se solucionó sólo mediante la movilización masiva de gente. Finalmente, sin sorpresas, están Libia y Siria, ambas caracterizadas por haber tomado la forma de guerras civiles, la primera ya terminada con la deposición de Gadafi (y, por tanto, con una valoración más positiva gracias a la ventaja de la perspectiva histórica), y la segunda aún desarrollándose.

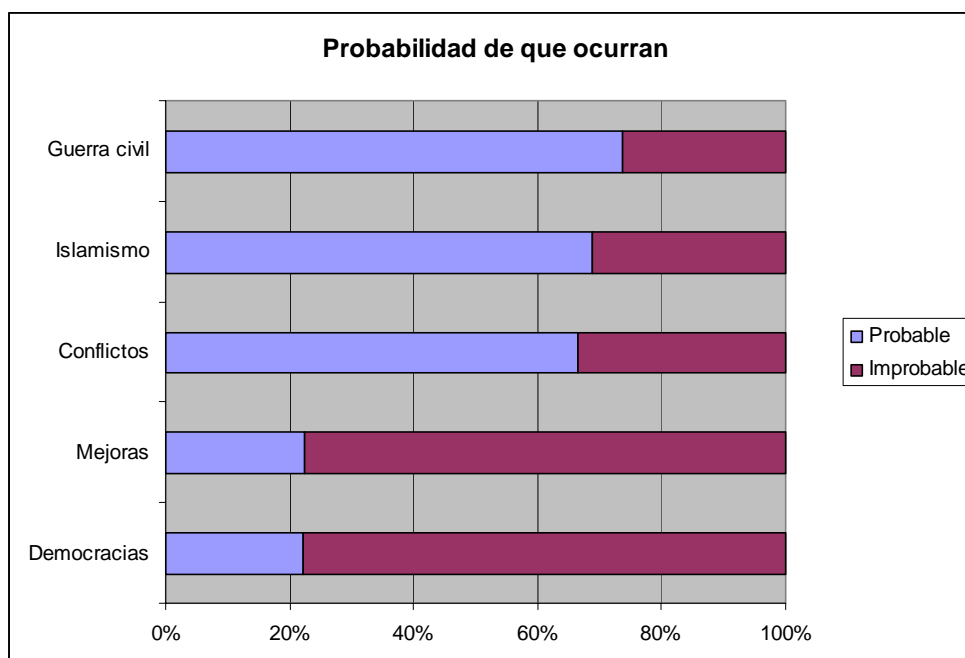
2. Posible desarrollo de la situación

Preguntados a continuación sobre qué consecuencias podrían surgir de estos cambios, los españoles mostraron una clara opinión negativa del conjunto, valorando positivamente las amenazas y considerando menos probables los beneficios. Sin embargo, hay que constatar que en esta dimensión también es bastante notable el desconocimiento de los españoles, muchos de los cuales no se atreven a aventurar las consecuencias futuras.

Como consecuencia de los cambios que han tenido lugar hasta ahora en estos países, ¿piensa Vd. que se puede producir...?

	Muy probable	Bastante probable	Poco probable	Nada probable	NS/NC
Guerra civil en esos países árabes	7,9	45,9	11	8,3	26,9
Crecimiento del islamismo	7,3	41	13,8	8	30
Conflictos en los países vecinos	4,8	35,3	20,2	10,1	29,5
Mejoras en el nivel de vida de los ciudadanos	2,1	13,6	35,1	19,4	29,8
Transformación final en democracias	1,5	13,9	30,2	23,8	30,6

Para mayor claridad de los datos, vamos a construir de nuevo una tabla similar a la empleada en la categoría anterior, que contraponga claramente los que creen que una situación es probable contra los que no lo ven así.



El resultado es claro. La gente considera que lo más probable es el desarrollo negativo de la situación en sus diferentes posibilidades. La posible mejora de la situación y el resultado positivo para los países en transición es visto claramente como un desarrollo poco probable por poco menos del 80% de la población española, frente al desarrollo de eventos de carácter negativo moviéndose siempre entre el 60 y el 80% de probabilidad. Por tanto, es más que claro el escepticismo español sobre la situación en su conjunto.

3. Valoración de partidos islamistas

A la hora de valorar la llegada al poder de los partidos islamistas en muchos de estos países en transición, la mayor parte de la población española lo considera como un desarrollo a valorar negativamente. Sigue siendo muy presente, eso sí, el hecho de que se produce un gran desconocimiento entre la población, que no se atreve a aventurar una opinión.

¿Cómo valora la llegada al poder en muchos de estos países de partidos islamistas?

Bien	Ni bien ni mal	Mal	Muy mal	NS/NC
9,3	11,1	37,2	14,2	28,2

4. Intervención en Siria

A la hora de valorar una posible intervención internacional en Siria, los españoles se encuentran divididos más o menos a partes iguales entre los que están a favor, y los que están en contra, con una muy pequeña ventaja de los que están a favor. En este caso, el grado de desconocimiento es tan alto que iguala prácticamente las otras dos opciones.

¿Cree Vd. que la Comunidad Internacional debería intervenir en Siria para derrocar al régimen actual y facilitar la transición a la democracia?

Si	No	NS/NC
35,6	32,3	32,1

Lo que si que se muestran es bastante seguros de que España no debería participar en esa posible misión. Aunque el grado de desconocimiento sigue siendo alto en esta categoría, los que se muestran contrarios a la intervención española duplican a aquellos que se muestran a favor.

¿Debería España participar en una eventual misión internacional en Siria?

Si	No	NS/NC
22,4	49,4	28,3

IV. MISIONES DE LAS FFAA EN EL EXTERIOR

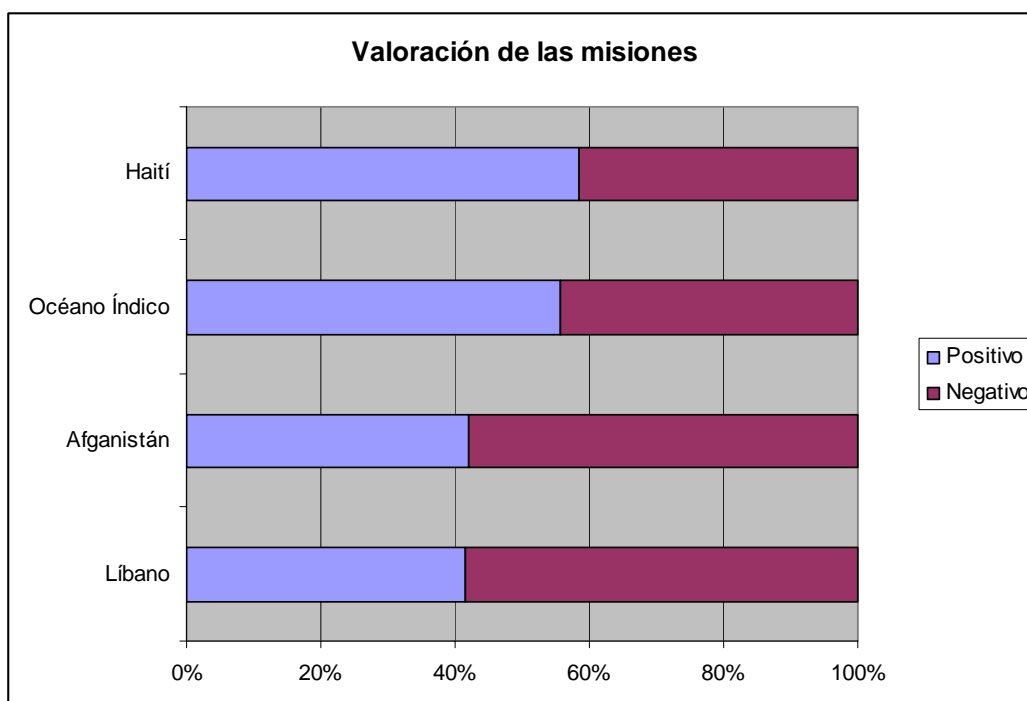
1. Valoración del despliegue de tropas españolas

A la hora de valorar los actuales despliegues de tropas españolas en el exterior, la población española se muestra en contra de los despliegues en Oriente Medio, y a favor de los despliegues en otras partes del mundo.

¿Cómo valora la presencia de las tropas españolas en...?

	Muy positivo	Positivo	Ni positivo ni negativo	Negativo	Muy negativo	NS/NC
Afganistán	0,5	32,2	12,3	42	3	10,1
Líbano	0,5	31,1	14	41,6	3	9,9
Haití	3	44,2	11,2	31,2	2,3	8,2
Océano Índico	3,3	41,6	11,8	32,4	2,3	8,7

Una vez más, para clarificarlo, si procedemos a diferenciar en un gráfico únicamente los que están a favor contra los que están en contra, lo que obtenemos es que todas se mueven en torno al aprobado. Si bien Haití y Océano Índico se aproximan al 60%, Afganistán y Líbano ocupan el otro lado, superando sólo por poco el 40 %. En cualquier caso, aunque unas son apoyadas no lo son entusiastamente, y las otras tampoco son rechazadas de modo indiscutible.



2. Retirada de las tropas españolas de Afganistán

En cuanto a Afganistán, se solicitó a los encuestados que valorasen también la progresiva retirada de las tropas españolas, y en esto sí que se obtuvo un muy claro apoyo. Así que, aunque la misión en sí no es rechazada por completo, la retirada de tropas españolas si que se ve como algo claramente deseable.

Muy bien	Bien	Ni bien ni mal	Mal	Muy mal	NS/NC
9,4	49	17,1	5,2	7,7	11,6

V. EEUU E IRAN

1. Valoración de los resultados de las elecciones americanas y la gestión de Obama

Como hemos visto en la sección de valoración de los distintos líderes mundiales, Obama cuenta con un considerable apoyo en España. Por tanto, a nadie sorprenderá que los resultados de las elecciones en Estados Unidos sean vistos de modo aprobador por la mayoría de la población española.

¿Cómo valora los resultados de las elecciones en los EEUU?

Muy bien	Bien	Ni bien ni mal	Mal	Muy mal	NS/NC
13,6	60,3	14,7	1,5	1	9

A la hora de valorar la gestión de Obama durante estos cuatro años, los españoles se muestran positivos con respecto a las dimensiones más pacíficas, valorándolas en torno al 6. Por el contrario, le suspenden ligeramente en las cuestiones que tienen que ver con los conflictos en Oriente Medio, y la Primavera Árabe.

En una escala de 0 a 10, donde 0 es la peor nota y 10 la mejor, por favor, puntúe la gestión del Presidente Obama en sus cuatro años de mandato en los siguientes aspectos:

Relaciones con la UE	6,1
Relaciones con América Latina	6
Relaciones con España	5,9
Relaciones con Afganistán	4,8
Relaciones con la Primavera Árabe	4,6
Relaciones con Irak	4,5

Si comparamos estas valoraciones diferenciando las opiniones de la izquierda y la derecha encontramos diferencias únicamente en el caso de la valoración de la intervención en la Primavera Árabe, que la izquierda juzga más favorable que la derecha. Probablemente, esto se deba a que la izquierda valore, en general, la Primavera de modo más positivo que la derecha, y por tanto las intervenciones en su defensa (como en Libia) sean vistas en una luz más positiva. Dicho esto, hay que tener en cuenta que ambas lo suspenden.

	Izquierda	Derecha
Primavera Árabe	4,79	4,19

2. Irán

Se solicitó a los entrevistados también que opinasen acerca de la situación en Irán. En este sentido, la inmensa mayor parte de los españoles entrevistados considera que Irán está enriqueciendo uranio para fines militares y desarrollar armamento nuclear. Dicho esto, hay que destacar la gran cantidad de gente que no tiene una opinión formada, o no tiene conocimiento, algo más de una quinta parte de los entrevistados.

A pesar de las advertencias de la Comunidad Internacional, Irán mantiene su programa de investigación sobre el enriquecimiento de uranio. En su opinión, ¿cuáles son sus objetivos?

Pacíficos, para fines civiles	3,9
Militares, para armas nucleares	64,1
Indiferente	10,1
NS/NC	21,9

Ante esta situación, la inmensa mayoría considera que se debe recurrir a continuar con las sanciones económicas o a aplicar otras nuevas. La posibilidad de aplicar el uso de la fuerza u otros medios es muy minoritaria. Sigue manteniéndose, eso si, el alto porcentaje de ciudadanos que no tienen una opinión formada.

¿Qué cree Vd. que debería hacerse con Irán si no interrumpe el programa?

Aplicar el uso de la fuerza	5,8
Aplicar sanciones económicas	57,2
Otro	7
Indiferente	6,7
NS/NC	23,3

VI. INDEPENDENCIA DE CATALUÑA

1. La valoración del español medio

Antes de que se celebrase las elecciones que dieron la controvertida victoria a Mas, preguntamos a los españoles acerca de su opinión sobre la posible eventual independencia de Cataluña. Y se mostraron claramente en contra de tal posibilidad en un porcentaje muy elevado, dejando a los indiferentes y favorables en una minoría muy pequeña.

¿Está Vd. a favor o en contra de la independencia de Cataluña?

A favor	Indiferente	En contra	NS/NC
13,8	10,9	70,1	5,2

También se muestran en contra de que, en caso de que se independizase, la UE debiese reconocerla como Estado. Aunque, en esto, con mayor tasa de desconocimiento o de falta de opiniones formadas.

Si Cataluña se independiza, ¿cree Vd. que la UE debería reconocerla como Estado?

Si	No	NS/NC
22,1	66,4	11,5

Y, finalmente, en la misma línea se muestran contrarios a que la UE debiera admitirla como país miembro en caso de que se produjese la independencia. De nuevo, en este caso, con tasas notables de desconocimiento o de falta de opinión.

Si	No	NS/NC
20,5	66,6	12,9

Hasta ahora hemos analizado las opiniones y actitudes del ciudadano español medio. Como era de esperar, la visión catalana no es la misma, ya que aumenta el porcentaje de defensores de la independencia y del reconocimiento de la UE.

Con todo, según los resultados del BRIE 31, a partir del análisis de la muestra de la población catalana³, los ciudadanos de dicha Comunidad Autónoma están divididos sobre la cuestión de la independencia. Habría un empate técnico entre los separatistas y los no separatistas, que obtienen en ambos casos un 43%. A lo anterior hay que añadir que un 15% todavía no tiene fijada una opinión al respecto.

¿Está Vd. a favor o en contra de la independencia de Cataluña?

A favor	42,7
En contra	43,4
Indiferente	6,8
NS/NC	7,1
Total	100,0

En cualquier caso, la mayoría de los catalanes (62%) cree que, si se produjese la independencia, la UE debería reconocer a Cataluña como Estado, y un porcentaje similar (58%) que también debería admitirla como miembro. Por lo tanto **la opción independentista es al mismo tiempo europeísta.**

Si Cataluña se independiza, ¿cree Vd. que la UE debería reconocerla como Estado?

Sí	62,1
No	27,8
NS/NC	10,1
Total	100,0

Y, ¿cree que la UE debería admitirla como país miembro?

Sí	58,3
No	29,8
NS/NC	11,9
Total	100,0

³ Recordamos que se sobrerrepresentó a Cataluña haciendo un total de 400 entrevistas en dicha CA.

VII. IMAGEN DE ESPAÑA

1. Valoración de aspectos de nuestra sociedad

Se solicitó a los entrevistados que evaluaran los distintos aspectos de la España actual, y el resultado ha sido bastante pesimista. Los españoles sólo se aprueban, y por los pelos, en cultura y sociedad, mientras que se suspenden en todo el resto, especialmente en política y economía.

En una escala de 0 a 10 donde 0 es la peor nota y 10 la mejor nota, ¿cómo valora Vd. a España en los siguientes aspectos?

Cultura	5,2
Sociedad	5,1
España, en general	4,8
Economía	3,2
Política	2,7

Pero no sólo nos suspendemos a nosotros mismos, sino que, además, tenemos una imagen muy similar acerca de lo que los no españoles opinan de nosotros. Los resultados, así, de preguntar por la opinión que creemos que tienen los demás sobre nosotros es prácticamente idéntica a la autoimagen que tenemos.

Si atendemos a las diferencias entre la opinión de los españoles, sólo encontraríamos diferencias significativas en la percepción de la economía y la política. Por los pelos, la percepción general de España se mueve por debajo de lo que hemos considerado significativo para este informe:

	Izquierda	Derecha
Economía	3,09	3,66
Política	2,7	3,29

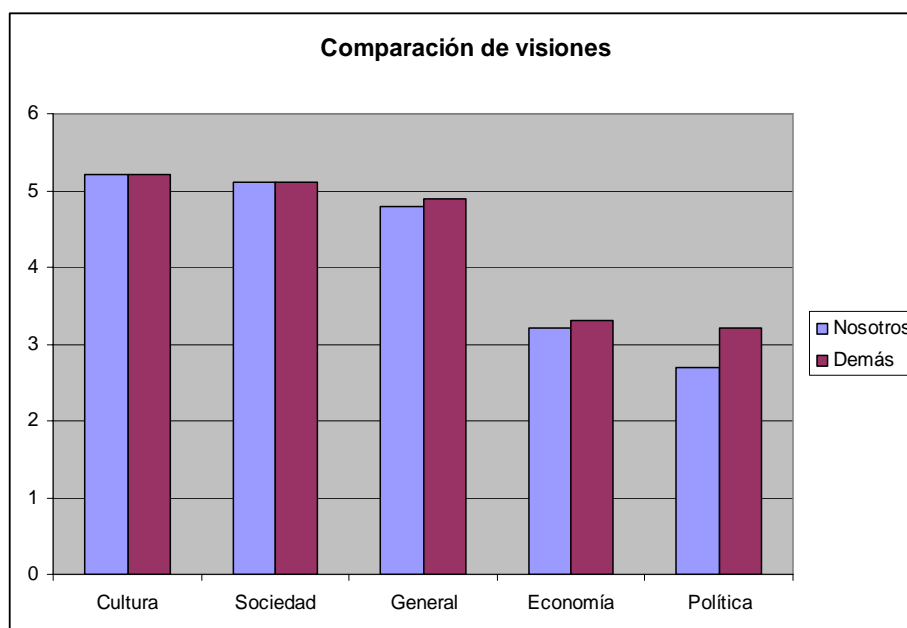
A nadie sorprenderá que, gobernando el Partido Popular, sean los sectores de izquierdas los más críticos tanto con su política como con sus medidas económicas. Y, en este caso, especialmente con estas últimas.

Pero comparemos estos resultados con los obtenidos para lo que los españoles creemos que los extranjeros opinan de nosotros.

En una escala de 0 a 10 donde 0 es la peor nota y 10 la mejor nota, ¿cómo cree Vd. que es la imagen que se tiene de España (fuera de España) en los siguientes aspectos?

Cultura	5,2
Sociedad	5,1
España, en general	4,9
Economía	3,3
Política	3,2

Si ponemos ambas visiones en conjunto, lo que obtenemos es una correlación casi caso por caso. En el único campo en el que se nota una ligera diferencia es en la política, donde creemos que los demás nos ven mejor de lo que nosotros nos evaluamos.



Si nos centramos en esta pregunta sobre la visión que se tiene de España desde fuera, lo que nos encontramos es que existen menos disparidades entre la visión de la izquierda y la derecha que en el caso de nuestra propia visión. Incluso la economía cae por debajo de lo que hemos considerado significativo. Únicamente se encuentra por encima de ese umbral la opinión que creemos que tienen de nosotros en política.

	Izquierda	Derecha
Política	3,13	3,84

2. Marca España

Ante el empuje que el proyecto de Marca España ha recibido desde el gobierno, y con la constitución de un grupo de investigación acerca del mismo dentro del propio Real Instituto Elcano, consideramos necesario evaluar la opinión que el mismo le merece a la población española, para lo cual introdujimos varias cuestiones al respecto. Lo primero que se ve es que, aunque ha alcanzado gran difusión mediática, hoy por hoy sigue siendo una amplia mayoría la que no ha oído hablar del proyecto.

El Gobierno ha puesto en marcha una iniciativa llamada MARCA ESPAÑA para mejorar nuestra imagen fuera, ¿conoce Vd. esa iniciativa?

Si	No	NS/NC
39,9	58,8	1,2

Sin embargo, pese a ese desconocimiento, la mayor parte de la población considera que es una iniciativa buena o muy buena (71,6%) frente a una muy pequeña parte que se muestra descontenta con la misma (12,6%).

¿Qué opinión le merece?

Muy buena	Buena	Ni buena ni mala	Mala	Muy mala	NS/NC
10,5	61,1	13,2	10,3	2,3	2,6

Al frente de esta iniciativa se ha colocado al Alto Comisionado Carlos Espinosa Monteros. Sin embargo, la muy inmensa mayoría de la población no ha oído hablar de él, incluyendo a una importante parte de aquellos que sí han oído hablar de la iniciativa.

¿Ha oído Vd. hablar del Alto Comisionado para la MARCA ESPAÑA, Carlos Espinosa de los Monteros?

Si	No	NS/NC
15,3	82	2,7

Sin embargo, la opinión que merece es positiva, aunque con un menor entusiasmo y un mucho mayor peso de los que se muestran neutros y los que no saben o no contestan. Pese a ello, los favorables son mayoría (56,1%) frente a unos muy escasos desfavorables (12,5%).

¿Qué opinión le merece?

Muy buena	Buena	Ni buena ni mala	Mala	Muy mala	NS/NC
8,8	47,3	20,4	11,1	1,4	11,1

3. Embajadores de la Marca España

Para profundizar en el entendimiento de quienes proyectan buena o mala imagen de la Marca España en el exterior, hemos procedido a preguntar a la población sobre personalidades de todo tipo y ámbito, que nos permitiesen ver quienes gozan de mayor apoyo en este ámbito.

3.1. Política

Comenzando por las figuras políticas, lo que encontramos es que hay una muy buena valoración de las personalidades de la Casa Real liderada por la Reina Sofía, los únicos que se mueven en torno al notable. Tras ellos, sólo Felipe González, Baltasar Garzón y Javier Solana logran el aprobado, aunque no por mucho margen. Todo el resto de figuras están suspensas, no de un modo dramático, pero si claro.

A continuación voy a leerle una serie de personalidades, instituciones, etc. españolas. Por favor, valore en una escala de 0 a 10, la capacidad de proyectar una buena imagen de España en el exterior.

Reina Sofía	7
Príncipe Felipe	6,8
Rey Juan Carlos I	6,5
Felipe González	5,5
Baltasar Garzón	5,5
Javier Solana	5,2
Jose María Aznar	4,5
Mariano Rajoy	4,2
Josep Antoni Durán i Lleida	4,2
Alfredo Pérez Rubalcaba	4,1

3.2. Economía y empresa

Si bien vimos el descrédito que sufren muchas de las figuras políticas actuales a la hora de proyectar una buena imagen de España en el exterior, entre las figuras económicas no se encuentra una situación similar. Todas las figuras de este campo son aprobadas y con valores más o menos claros, hasta llegar al notable de Amancio Ortega.

Esto se podría deber a que se considera que están a la cabeza de empresas y fortunas exitosas y, por tanto, resultarían buenos embajadores para demostrar al resto del mundo el buen hacer de nuestras empresas y las capacidades de nuestra economía.

Economía

Amancio Ortega	7,5
Florentino Pérez	6,3
Antonio Garrigues	5,8
Hermanas Koplovitz	5,8
Joan Rosell	5,5

3.3. Marcas comerciales

Viendo el apoyo que suscita Amancio Ortega, a nadie sorprenderá que la marca comercial más valorada para proyectar una buena imagen de España en el exterior sea ZARA. Sin embargo, en general, todas las marcas reciben aprobados, con muchas de ellas en márgenes de aprobados amplios o jugueteando con el borde del notable, aunque a distancia de la clara primera posición de ZARA.

Marcas comerciales

ZARA	7,8
Repsol	6,8
SEAT	6,7
Iberdrola	6,7
Iberia	6,6
Telefónica	6,6
Indra	6,5
Freixenet	6,5
Editorial Planeta	6,5

3.4. Cultura

Preguntados por las personalidades del mundo de la cultura que resultarían buenos embajadores para la marca España, encontramos que todos tienen unos aprobados por márgenes amplios cercanos al notable o muy por encima del mismo. Lo cual es congruente

con el hecho de que los españoles valoran la cultura como el ámbito en el que mejor va España, y en consecuencia es buen medio para difundir una buena imagen del país.

Los mejor valorados son los dos cantantes de ópera Montserrat Caballé y Plácido Domingo, mostrando que los españoles no quieren proyectar la imagen clásica de España, sino una propia de un lugar de cultura y educación. En la cola encontramos a Isabel Coixet, y a Miquel Barceló, con el resto del cine repartido entre los puestos intermedios junto con la música pop y la cocina.

Cultura

Montserrat Caballé	8,2
Plácido Domingo	8,2
Mario Vargas Llosa	7,6
Antonio Banderas	7,5
Ferrán Adriá	7,4
Alejandro Sanz	7,3
Pedro Almodóvar	6,9
Penélope Cruz	6,8
Miquel Barceló	6,6
Isabel Coixet	6,4

3.5. Deportes

Que la actual generación de deportistas españoles es razón de orgullo para el país no resulta nada nuevo. En consecuencia no sólo todos los valorados han sido aprobados, sino que todos se mueven entre márgenes de aprobación muy altos, entre el notable alto y el sobresaliente en todos los casos. La Selección de Fútbol es la que ocupa la primera posición, seguidos de Rafa Nadal. En la cola, aunque con resultados muy altos, el Real Madrid, el F.C. Barcelona y Alberto Contador.

Deportes

Selección Española de Fútbol	9
Rafa Nadal	8,9
Pau Gasol	8,6
Equipo Olímpico de Natación Sincronizada	8,4
Fernando Alonso	8,3
Real Madrid	7,9
F. C. Barcelona	7,9
Alberto Contador	7,9

3.6. Periodismo y opinión

Los periodistas y creadores de opinión también aprueban todos, aunque sin las valoraciones tan positivas que recibieron los deportistas. Así, se mueven entre el aprobado ajustado de Pedro J. Ramírez y el notable bajo de Lorenzo Milá.

Periodismo y opinión

Lorenzo Mila	7
Eduardo Punset	6,9
Forges	6,7
Pepa Bueno	6,4
Angels Barceló	6,2
Fernando Savater	6,2
Carlos Herrera	6,2
Ernesto Sáenz de Buruaga	5,8
Pilar Rahola	5,4
Pedro J. Ramírez	5,2

3.7. Instituciones

En cuanto a las instituciones, siendo probablemente una de las categorías más politizadas de todas, y más sometida a la presión de la crítica por la acción (eficaz o no) contra la crisis, lo que nos encontramos es que la valoración difiere mucho de unas a otras. Los primeros puestos los ocupan ONGs y fundaciones culturales, seguidos de cerca por el ejército y las fuerzas de seguridad. En el extremo opuesto se encuentran el Parlamento, con el Gobierno justo por encima de este, y el Poder Judicial.

Lo cual muestra claramente el rechazo de los españoles a las políticas que se están implantando, así como a los cauces habituales de lucha social. Por el contrario, defienden en mayor medida los nuevos medios de expresión de la sociedad civil, así como a las fuerzas de seguridad que siguen viéndose como proyectando una imagen exterior positiva, probablemente por las numerosas misiones de paz y ayuda que ofrecen en el exterior.

Instituciones

ONGs	6,6
Fundaciones culturales	5,9
Cuerpos y fuerzas de seguridad del Estado	5,8
Fuerzas Armadas	5,8
Jueces y Poder Judicial	4,8
Iglesia	4,5
Comunidades Autónomas	4,5
Gobierno	4,1
Parlamento	3,9

3.8. Iconos y celebridades

En cuanto a los elementos icónicos de nuestra cultura, todos ellos levantan el apoyo de los ciudadanos españoles a la hora de transmitir una imagen positiva de España. Y todos lo hacen moviéndose en la franja del notable, con el Quijote a la cabeza, seguido muy de cerca por el Camino de Santiago. En el extremo opuesto están Carmen y el Sol de Miró, aunque no a gran distancia.

Iconos y celebridades

Quijote	8,2
Camino de Santiago	8
Sagrada Familia de Gaudí	7,9
Cid Campeador	7,3
Feria de Abril de Sevilla	7,1
Reyes Católicos	6,9
San Fermín de Pamplona	6,9
Toro de Osborne	6,7
Sol de Miró	6,6
Carmen	6,6

3.9. Ciudades y regiones

A la hora de valorar las ciudades y regiones que mejor imagen proyectan de España al exterior, los españoles se muestran satisfechos con todas ellas, dándoles notables a la mayor parte de ella, y a las demás unos resultados muy cercanos. El listado lo abren las dos grandes ciudades globales de España, Madrid y Barcelona, empatada esta última con la gran capital histórico-cultural que es Santiago de Compostela. Las siguen los principales destinos turísticos, con las islas en el centro de la tabla, y finalmente cierran con triple empate Valencia, Zaragoza y Toledo.

Ciudades y regiones

Madrid	7,6
Barcelona	7,4
Santiago de Compostela	7,4
Canarias	7,3
Baleares	7,1
Sevilla	7
Bilbao	6,7
Valencia	6,6
Zaragoza	6,6
Toledo	6,6

3.10. Instituciones culturales

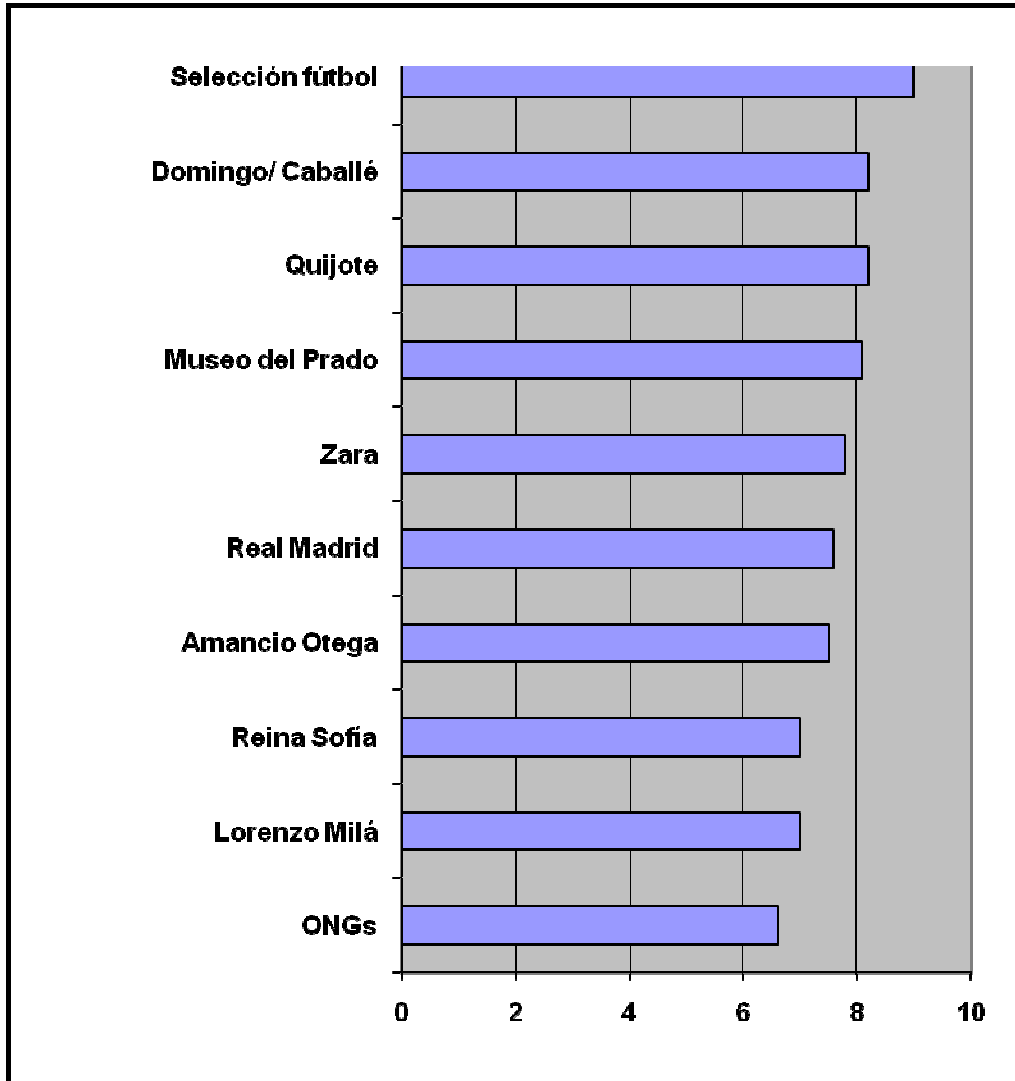
A la hora de valorar las instituciones culturales, los españoles son claros en darles a casi todas un notable amplio. Lidera la lista el Museo del Prado seguido por el Instituto Cervantes.

Instituciones culturales

Museo del Prado	8,1
Instituto Cervantes	7,5
Museo Guggenheim	7,5
Museo Thyssen	7,4
Casa-Museo de Dalí	7,3
Museo Reina Sofía	7,1
Ciudad de las Artes y las Ciencias de Valencia	7,1
Ciudad de la Cultura de Santiago	6,9
Fundación Carolina	6,3

4. El Top Ten

Si tomamos a los ganadores de las diez categorías, obtenemos el 'top ten' de las personalidades, instituciones, etc. que los españoles consideran **los 10 mejores embajadores de la Marca España**. Las que obtienen una puntuación más alta son la Selección de Fútbol, el tándem de cantantes de ópera Plácido Domingo/ Montserrat Caballé y la figura literaria del Quijote.



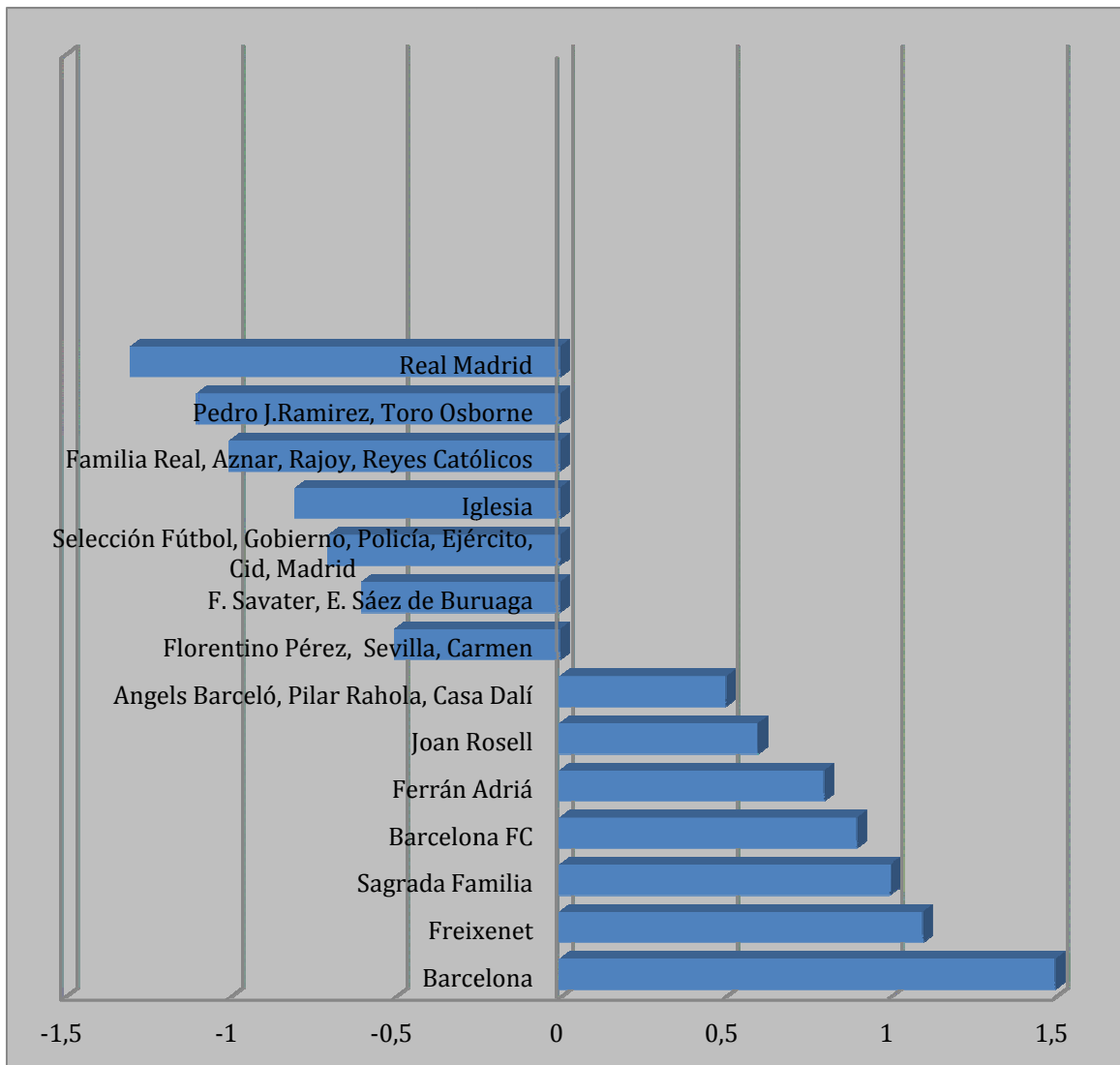
5. Similitudes y diferencias entre Cataluña y el resto de España

La comparación de los resultados de la muestra de entrevistados de Cataluña con la del resto de España muestra que las similitudes en las valoraciones superan con creces a las diferencias. A la hora de valorar a los cerca de 100 iconos de la Marca España, los catalanes puntúan igual que el resto de los españoles a la mayoría: sólo hay diferencias significativas, superiores al 0,5, en uno de cada tres. Aunque hay que recordar que entre los iconos por los que se preguntó, sólo se introdujeron algunos pocos catalanes como elementos de contraste, el hecho es que **en Cataluña por lo general se valora igual de bien a los iconos no catalanes.**

Donde hay diferencias, que se producen sólo en un 30% de los casos, la mayor parte de los mismos, ocurren porque los catalanes dan notas más bajas que el resto de los españoles. Los iconos más penalizados en Cataluña, con un diferencial de un punto o más, son el Real Madrid, el Toro de Osborne, Pedro J. Ramírez, la Familia Real, Aznar, Rajoy y los Reyes Católicos. En cualquier caso, hay que recordar que, entre los 100 iconos por los que se preguntó, los catalanes eran inferiores en número, de forma que se podía esperar que, por probabilidad, esta categoría de 'iconos españoles no catalanes' pudiese ser más castigada en Cataluña.

En consecuencia, lo que hay que subrayar es que en otra parte significativa de los casos, 10 sobre 30, las discrepancias se producen porque **los catalanes siempre valoran mejor a todos los iconos catalanes.** Así por ejemplo Barcelona o Freixenet obtienen en Cataluña un punto y medio más que en el resto de España.

Diferencias de Valoración en Cataluña y resto de España



VIII. VALORACIÓN DE 2012 Y EXPECTATIVAS PARA 2013

1. Valoración del 2012 y expectativas para 2013

Ahora procederemos a ir campo por campo, de los preguntados, comparando la valoración de la imagen que la gente tiene de 2012 con la de sus expectativas para 2013. Para ello procederemos a comparar los resultados de las preguntas 37 y 38 para cada una de ellas.

Respecto a principios de 2012, ¿cree Vd. que ha mejorado, que sigue igual, o que ha empeorado cada una de las cuestiones que le voy a hacer?

Está mejor	Está igual	Está peor	NS/NC
26,5	30,2	29,9	13,4

Y, para cada una de esas cuestiones, ¿qué cree que pasará en 2013?

Mejorará	Seguirá igual	Empeorará	NS/NC
31,3	41,4	15,1	12,2

Por tanto, comenzaremos pues, en este caso con la influencia de España en la UE. Los españoles, en este punto, se muestran divididos a partes similares entre los que se inclinan por que las cosas están igual, y los que creen que están peor, con los que opinan que mejor sólo ligeramente por detrás. En lo que sí están relativamente seguros es en una visión ligeramente optimista del futuro, donde, aunque predomina claramente la idea de que las cosas seguirán igual, la posibilidad de que mejoren duplica a la de que empeoren.

En cuanto a las *relaciones con Estados Unidos*, aquí la opinión mayoritaria sí que es que se encuentran igual que a principios de año, seguida por aquellos que opinan que ha mejorado, pero a notable distancia. Y, de cara a futuro, prevén que permanecerá igual en su mayor parte, aunque un notable grupo opina que mejorarán.

Está mejor	Está igual	Está peor	NS/NC
29,5	41,8	14,7	14
Mejorará	Seguirá igual	Empeorará	NS/NC
31,9	45,9	9	13,2

La cuestión de la *inmigración ilegal hacia España* mantiene a la población bastante dividida entre aquellos que opinan que permanece ha mejorado (que tienen una ligerísima ventaja), y aquellos que opinan que permanece igual. Lo que sí tienen claro es que, de cara al futuro, la cuestión permanecerá más o menos igual.

Está mejor	Está igual	Está peor	NS/NC
34,4	31,2	21,5	12
Mejorará	Seguirá igual	Empeorará	NS/NC
28,7	45,9	13,1	12,4

La gente también opina que las *relaciones con Marruecos* se encuentran igual que a principios de año. En este caso, aunque los que opinan que han ido a mejor son segundos, lo son a una cierta distancia. Y, de cara al futuro, congruentemente creen que permanecerán igual a como están en la actualidad.

Está mejor	Está igual	Está peor	NS/NC
25,5	39,7	16,3	18,5
Mejorará	Seguirá igual	Empeorará	NS/NC
24,1	51,7	9,8	14,4

Los españoles también creen que las *relaciones con Alemania* permanecen similares a como estaban a principios de año, seguidos por los que creen que han mejorado. Aquellos que opinan que han empeorado son menos. De cara al futuro, en la misma línea que los casos anteriores, los españoles creen que las relaciones con Alemania permanecerán igual en su mayor parte, seguidos por los que creen que mejorarán.

Está mejor	Está igual	Está peor	NS/NC
30	33,9	21,8	14,3
Mejorará	Seguirá igual	Empeorará	NS/NC
31,1	48,4	9,2	13,7

Finalmente, con respecto a la amenaza del *terrorismo internacional en España*, los encuestados se dividen entre aquellos que opinan que permanece igual que a principios de año, con una ligera mayoría, y aquellos que opinan que ha mejorado. De cara al futuro, la mayor parte está de acuerdo con que permanecerá igual, seguida de lejos por los optimistas.

Está mejor	Está igual	Está peor	NS/NC
33,6	38,3	11,6	16,5
Mejorará	Seguirá igual	Empeorará	NS/NC
28,8	48,4	9,2	13,7

En conjunto, los españoles parecen tener una visión clara del año 2012 como un año donde las cosas no han cambiado, ni a mejor ni a peor. Pero tampoco tienen grandes esperanzas de cara a que 2013 pueda suponer alteraciones de ningún tipo con respecto a la situación actual.

IX. IMPACTO DE LAS VARIABLES SOCIODEMOGRÁFICAS: IDEOLOGÍA POLÍTICA

1. Crisis económica

La valoración de España en la actualidad, transitando por la crisis, es notoriamente diferente entre la izquierda y la derecha. Como se ve, aunque ambas creen que la situación ha empeorado en general, la izquierda lo hace de un modo más firme, mientras que la derecha cuenta con un porcentaje mucho más sólido de gente que opina que la situación ya ha mejorado. Por eso, se puede decir que la derecha es más optimista a la hora de valorar la situación actual que la izquierda.

Evolución de la crisis

	Ha mejorado	Sigue igual	Ha empeorado	NS/NC
Izquierda	4,8	35,3	58,8	1,1
Derecha	17	35,7	44,6	2,7

Como se ve, la diferencia entre las ideologías políticas es importante a la hora de valorar el futuro de España. Así, la izquierda claramente se inclina porque seguirá todo igual o, en su defecto, empeorará. Por el contrario, la derecha muestra una opinión decidida a favor de que la situación mejorará, probablemente porque esperan que las políticas de derechas tengan efecto y éxito a la hora de corregir una crisis iniciada por un Gobierno de izquierdas.

	Mejorará	Igual	Empeorará	NS/NC
Izquierda	26,7	35,4	35,9	1,9
Derecha	47,6	17,1	25,7	9,5

Como se ve, la derecha valora de modo claramente más positivo que la izquierda la situación en España a lo largo de 2012. Esto no quita que la derecha suspende la situación en todas las categorías también, pero de un modo mucho más suave que cómo definen la situación los ciudadanos de izquierdas.

Valoración de la situación de España en 2012

	Mejor		Peor	
	Izquierda	Derecha	Izquierda	Derecha
Influencia en la UE	17,6	40,8	41	23,1
Relaciones con Estados Unidos	26,3	43,1	21,1	10,8
Inmigración ilegal	31,3	42,3	25,6	18,5
Relaciones con Marruecos	23,3	29,2	21,6	13,1
Relaciones con Alemania	22,5	40,5	31,7	14,5
Amenaza de terrorismo	31,1	40,5	15,8	11,5

Congruentemente con una valoración mejor del 2012, la derecha también tiene más esperanzas en que el año que viene será mejor que el actual que la izquierda, que se muestra más pesimista.

Valoración de la situación para 2013

	Mejor		Peor	
	Izquierda	Derecha	Izquierda	Derecha
Influencia en la UE	19,4	51,9	22,5	7,8
Relaciones con Estados Unidos	24,1	50	12,7	3,1
Inmigración ilegal	19,9	46,9	18,1	8,5
Relaciones con Marruecos	16,7	40	12,3	6,2
Relaciones con Alemania	18,9	49,2	16,7	6,2
Amenaza de terrorismo	18,4	44,6	11	7,7

2. Marca España

Si dividimos el conocimiento de la iniciativa MARCA ESPAÑA entre izquierda y derecha, vemos que ambos la desconocen en su mayoría. Sin embargo, el porcentaje de conocimiento es claramente mayor entre los ciudadanos de izquierda que los de derecha.

Conoce la iniciativa MARCA ESPAÑA

	Si	No	NS/NC
Izquierda	47,6	51,1	1,3
Derecha	38,5	60,3	1,2

Siendo una iniciativa que se ha asociado claramente al Gobierno del PP y, en especial, a Mariano Rajoy, no resulta sorprendente que los votantes de derechas la valoren de modo mucho más positivo que los de izquierdas. Sin embargo, ambos grupos aprueban la iniciativa de modo amplio, aún pese a la diferencia de grado.

Opinión de iniciativa MARCA ESPAÑA

	Positiva	Neutra	Negativa	NS/NC
Izquierda	61,3	17,1	19,8	1,8
Derecha	85,5	4,2	7,3	3,1

Aunque ambos grupos muestran conocerlo en la misma medida en la pregunta 29, no existiendo diferencias por ideología en el grado de conocimiento, si que hay diferencias notorias a la hora de valorarlo. Así, aunque ambos grupos lo valoran de modo positivo, el apoyo entre la izquierda no llega a la mayoría, mientras que entre la derecha llega tranquilamente al notable.

Opinión del Alto Comisionado para MARCA ESPAÑA

	Positiva	Neutra	Negativa	NS/NC
Izquierda	48,1	22,1	16,9	13
Derecha	78,6	7,1	7,1	7,1

3. Embajadores de la Marca España

Como a nadie sorprenderá, encontramos notables diferencias en la valoración de casi todos esos **líderes políticos** por parte de los ciudadanos de izquierdas y aquellos de derechas.

	Izquierda	Derecha
Rey Juan Carlos I	5,9	7,44
Príncipe Felipe	6,35	7,46
Reina Sofía	6,44	7,75
Felipe González	6,05	4,54
Jose María Aznar	3,5	6,41
Mariano Rajoy	3,25	6,18
Alfredo Pérez Rubalcaba	4,56	3,26
Baltasar Garzón	6,43	3,8
Josep Antoni Durán i Lleida	4,58	3,62

Estas opiniones diferenciadas siguen la lógica obvia de la pertenencia a un partido o a otro, contando correspondientemente con el apoyo de un sector u otro. Llama más la atención que la única figura que logra separarse de esta línea de división partidaria sea Javier Solana, que ha logrado labrarse una posición neutral tras su paso por diversas organizaciones internacionales.

En términos de la división de opiniones entre izquierda y derecha, el **campo económico-empresarial** también demuestra claramente la discrepancia entre ambas ideologías. Así, tenemos las siguientes opiniones encontradas:

	Izquierda	Derecha
Amancio Ortega	7,26	8,1
Florentino Pérez	6,07	6,99

Como se ve, las discrepancias sobre las figuras económicas es mucho menor que sobre las figuras políticas, y aunque la izquierda siempre las puntúa ligeramente más bajo, en la mayoría de los casos no llega a un índice significativo. Sólo en estos casos llega a ser una diferencia más notable, lo cual sorprende porque se trata justo de tres de las cuatro figuras que dominan la parrilla.

También encontramos ciertas diferencias en la valoración que hacen de unas y otras **marcas comerciales** la izquierda y la derecha.

	Izquierda	Derecha
ZARA	7,5	8,12
SEAT	6,46	7,05
Iberia	6,36	6,95
Telefónica	6,3	7,12

Hay que subrayar que la izquierda sigue aprobando a las diferentes empresas españolas, lo cual rompe gran parte del mito de que la izquierda es anticapitalista por naturaleza y convencimiento (especialmente viendo que también aprueba a los líderes económicos, como vimos en la sección anterior). Si que se nota, sin embargo, una crítica notablemente más profunda por parte de la izquierda que de la derecha.

En el terreno de la **cultura**, si tenemos en cuenta si el entrevistado era de izquierdas o derechas, sí que encontramos algunas diferencias entre cómo valoran a estas personas unos y otros.

	Izquierda	Derecha
Miquel Barceló	6,82	6,26
Pedro Almodóvar	7,25	6,55

Como se ve, sin embargo, las diferencias son representativas pero sólo por un margen pequeño, y se dan sólo en dos casos. Por tanto, creemos que estas diferencias de valoración se deben específicamente a estos personajes y no tanto a que los iconos culturales sean percibidos, en general, de modo diferente por izquierda y derecha. Por tanto, tanto una como otra valora a las personalidades del mundo de la cultura, en general, de modo similar.

En cuanto a las diferencias entre la izquierda y la derecha a la hora de valorar a las estrellas de nuestro **deporte**, estas existen en algunos casos, pero es complicado atribuirles una razón.

	Izquierda	Derecha
Fernando Alonso	8,09	8,63
Real Madrid	7,55	8,47
Selección Española de Fútbol	8,65	9,41
Equipo Olímpico de Natación Sincronizada	8,27	8,84

En el caso tanto del Real Madrid como de la Selección Española de Fútbol, ambos han estado tradicionalmente vinculados al poder central, y por tanto despiertan cierto recelo entre la izquierda. Quizás esa sea la misma razón por la que existe la diferencia en el caso del Equipo Olímpico Español de Natación Sincronizada, al vincularse en igual modo con el Gobierno central.

Pasando a los **periodistas y líderes de opinión**, a nadie sorprenderá que, en una categoría tan politizada como esta, se produzcan fuertes divergencias en torno a diversas figuras entre la izquierda y la derecha.

	Izquierda	Derecha
Pedro J. Ramírez	4,39	6,24
Angels Barceló	6,4	5,8
Carlos Herrera	5,55	7,28
Pilar Rahola	5,54	4,94
Ernesto Sáez de Buruaga	5,01	6,84

Como se ve, en la mayor parte de los casos en que hay diferencia, estas son notables. Se trata de algo lógico, teniendo en cuenta que muchas de estas figuras son las abanderadas de las posiciones de un lado o del otro, lo cual distancia mucho las posiciones. El caso de Pedro J. Ramírez (con casi 2 puntos enteros de diferencia), o Ernesto Sáez de Buruaga (más o menos igual que Pedro J. Ramírez) es claro en este sentido, marcando la fuerte diferencia de valoración entre la izquierda y la derecha.

Una vez más en una categoría tan politizada como las **instituciones**, se dan divergencias entre la izquierda y la derecha en prácticamente todas las cuestiones, algunas de ellas muy fuertes.

	Izquierda	Derecha
Gobierno	3,34	5,96
Parlamento	3,5	5,14
Cuerpos y fuerzas de seguridad del Estado	5,43	6,93
Fuerzas Armadas	5,33	7,1
Iglesia	3,45	6,33
Fundaciones culturales	5,85	6,42
Jueces y Poder Judicial	4,7	5,22

La izquierda apoya en mayor medida que la derecha las fundaciones culturales (aunque la diferencia apenas es significativa, lo cual probablemente la colocase más en la esfera de las ONGs, donde la diferencia no es significativa. En el lado opuesto, la derecha apoya mucho más al Gobierno (que en ellos logra un aprobado amplio) y al Parlamento, lo cual es lógico teniendo en cuenta que la derecha es la que ocupa esos centros de poder. Apenas llega a ser significativo su mayor apoyo a los Jueces, fruto de que este Poder se encuentra más repartido entre ambas fuerzas y se lo presupone neutral. También resulta una más firme

defensora tanto de las Fuerzas Armadas como de las fuerzas de seguridad del Estado, lo cual es lógico teniendo en cuenta que la izquierda suele ser más pacifista y movilizarse más en manifestaciones, lo cual la enfrenta más a menudo a las fuerzas de seguridad. Finalmente, la derecha es mucho más sólidamente defensora de la Iglesia (la mayor diferencia en todo el cuadro), lo sigue marcando una España con una derecha católica y una izquierda laica.

En el terreno de los **iconos**, la variación entre la izquierda y la derecha en estas cuestiones es más bien pequeña, y en la mayor parte de los casos no llega a ser representativa. Sin embargo, hay algunas excepciones.

	Izquierda	Derecha
Reyes Católicos	6,59	7,34
San Fermín de Pamplona	7,13	6,59

Sin embargo, como se ve, no son diferencias grandes ni extendidas. Los San Fermín de Pamplona son representativos. La diferencia en torno a los Reyes Católicos necesariamente nos recuerda a la brecha que existe en torno a la creación de un discurso histórico nacional, pero dado que ambas partes los aprueban ampliamente, está claro que el hecho de que ellos unificasen España no causa demasiados problemas a ninguna de las dos partes. Por ello, resulta indudable que, aunque hay una lucha en torno a la cuestión histórica, esta no se retrotrae tanto, sino que se centra más en hechos recientes y, en especial, a la Guerra Civil.

Si comparamos las visiones que sobre las **ciudades** tienen la izquierda y la derecha, si que encontramos diferencias en casi todos los casos.

	Izquierda	Derecha
Madrid	7,19	8,32
Barcelona	7,52	6,91
Bilbao	6,86	6,22
Valencia	6,21	6,95
Santiago de Compostela	7,2	7,74
Toledo	6,41	6,95
Baleares	6,97	7,59

Está claro, por tanto, que hay localidades que se asocian a una ideología y otras a otra. La división entre una Madrid de derechas y una Barcelona de izquierdas es una división histórica, que vemos reflejada aquí de modo claro.

Pasando a las **instituciones culturales**, si comparamos la visión de la izquierda y la derecha en torno a estas instituciones, lo que encontramos es que, en general, existe un consenso bastante claro en torno a sus valoraciones, consenso que deja de lado las diferencias ideológicas en la mayoría de casos.

	Izquierda	Derecha
Ciudad de las Artes y las Ciencias	6,84	7,4
Ciudad de la Cultura	6,67	7,22

Justamente, las diferencias aparecen en torno a las dos instituciones que son percibidas como proyectos de Gobiernos autonómicos de corte político (en ambos casos del PP) y, por tanto, son rechazadas en mayor medida por la izquierda. Sin embargo, la diferencia no es muy grande, a penas significativa, con lo que parece que, incluso la presencia de partidos políticos detrás de los proyectos encuentra difícil romper el consenso en torno a la valoración de las instituciones culturales.

X.IMPACTO DE LAS VARIABLES SOCIODEMOGRÁFICAS: NIVEL DE ESTUDIOS

1. Crisis y expectativas

De cara a la visión de futuro, si que encontramos notables diferencias en base al nivel de estudio. Con diferencia, los más pesimistas son los que carecen de formación y los que han logrado el doctorado, los dos extremos de la tabla. El optimismo aparece, tímidamente entre los que tienen estudios primarios completados y sin completar, y de nuevo entre los de diplomatura y licenciatura/grado. Los demás, o se muestran neutros o se inclinan hacia un pesimismo que no llega al grado de los dos extremos.

Expectativas nacionales futuras

	Mejor	Igual	Peor	NS/NC
Ninguno	10	50	40	
Primarios sin finalizar	32,7	32,7	30,9	3,6
Primarios completos	36,8	29,9	30,8	2,6
EGB o equivalente	32,7	34,7	30,8	6,1
FP1 o equivalente	17,5	50	26,5	5
FP2 o equivalente	25	44,4	27,5	2,8
BUP o equivalente	35,2	40,7	27,8	5,6
Diplomatura	38,8	34,7	18,5	10,2
Licenciatura o grado	37,8	24,5	16,3	3,1
Doctorado o postgrado		50	37,5	12,5
NS/NC	16,7	16,7	66,7	

El nivel educativo ciertamente tiene un impacto en la atribución de causalidad a la crisis, aunque no es uno claro. Los entrevistados sin estudios y, especialmente, los de nivel de postgrado, son los que más claro tienen que el origen de la crisis es una combinación de motivos nacionales e internacionales. Por su parte, los que no han terminado sus estudios primarios, y aquellos que se mueven en el entorno de los estudios secundarios de diverso grado son los que más a menudo achacan motivos nacionales a la crisis económica, dejando de lado el aspecto internacional de la misma como secundario. Ninguno de los grupos de edad escoge internacional como la causa principal de la crisis, pues todos son conscientes de la parte nacional que esta crisis tiene en su núcleo.

Causas de la crisis

	Internacionales	Nacionales	Ambos	NS/NC
Ninguno	23,1	7,7	61,5	7,7
Primarios sin finalizar	10,3	46,6	37,9	5,2
Primarios completos	14	35,5	50,4	
EGB o equivalente	16,1	42,9	41,1	
FP1 o equivalente	11,4	42,9	42,9	2,9
FP2 o equivalente	10	47,5	37,5	5
BUP o equivalente	18,9	35,8	43,4	1,9
Diplomatura	10,5	34,2	55,3	
Licenciatura o grado	20,2	32,6	47,2	
Doctorado o postgrado		36,4	63,6	
NS/NC			100	

Todos los grupos de estudios se dividen entre los que creen que la crisis permanece igual, y los que opinan que ha empeorado, sin ninguno que opine que haya ido a mejor. Los más decididos en la defensa de que sigue igual son los de nivel de estudios de doctorado, seguido por los de BUP. Los más decididos a que ha empeorado son los de EGB seguidos por los que tienen una diplomatura y luego una licenciatura.

Evolución de la crisis

	Mejorado	Igual	Empeorado	NS/NC
Ninguno		46,2	46,2	7,7
Primarios sin finalizar	5,3	42,1	50,9	1,8
Primarios completos	8,3	34,7	57	
EGB o equivalente	10,9	23,6	63,6	1,8
FP1 o equivalente	17,1	40	42,9	
FP2 o equivalente	10,3	35,9	51,3	2,6
BUP o equivalente	7,5	50,9	41,5	
Diplomatura	7,7	35,9	56,4	
Licenciatura o grado	4,4	35,9	55,6	4,4
Doctorado o postgrado	16,7	58,3	25	
NS/NC		100		

Todos los niveles de estudio tienen claro que el rescate no solucionará la crisis económica, aunque en distinto grado. En este sentido, los más optimistas son los de postgrado, seguidos por los de estudios primarios. Y los más pesimistas los de licenciatura, seguidos por los de EGB. Por tanto, no parece surgir un patrón claro de la relación entre estudios y esperanzas de futuro.

El rescate nos libraré de la crisis

	Si	No	NS/NC
Ninguno		71,4	28,6
Primarios sin finalizar	13,8	72,4	13,8
Primarios completos	4,1	79,5	16,4
EGB o equivalente	5,4	85,7	8,9
FP1 o equivalente	5,9	79,4	14,7
FP2 o equivalente	5	92,5	2,5
BUP o equivalente	9,4	84,9	5,7
Diplomatura	7,7	84,6	7,7
Licenciatura o grado	3,4	89,9	6,7
Doctorado o postgrado	27,3	63,6	9,1
NS/NC		100	

A la hora de pensar acerca de un segundo rescate, todos se muestran en contra, aunque en distintos grados. Los que más se oponen son los ciudadanos con nivel de estudios de doctorado. Los más a favor son los que tienen FP1 y los de estudios primarios sin finalizar. Es de notar también el gran peso que tiene entre los que no tienen ningunos estudios la negativa, que no tiene un porcentaje aún mayor por el alto nivel de desconocimiento que algo tan técnico provoca en ellos.

España debería pedir un segundo rescate

	Si	No	NS/NC
Ninguno		61,5	38,5
Primarios sin finalizar	24,6	59,6	15,8
Primarios completos	15,7	62,8	21,5
EGB o equivalente	19,6	67,9	12,5
FP1 o equivalente	29,4	55,9	14,7
FP2 o equivalente	12,2	78	9,8
BUP o equivalente	22,2	63	14,8
Diplomatura	23,7	63,2	13,2
Licenciatura o grado	23,6	61,8	14,6
Doctorado o postgrado		90	10
NS/NC		100	

2. Relaciones de España con países y organismos internacionales

El nivel educativo claramente tiene impacto en las expectativas del poder de España en la UE, pero es un impacto irregular. Sólo hay dos grupos donde predominen las expectativas de mejora: EGB y FP1 son la parte más optimista en este campo. La más pesimista es FPU2, seguida de la licenciatura. Finalmente, hay que destacar el perfecto equilibrio de los de doctorado, que aunque esperan que la situación cambie, no saben en qué dirección. Igualmente, debe ser destacado el altísimo factor de desconocimiento que esta pregunta tuvo entre la gente sin formación.

Influencia de España en la UE

	Mejor	Igual	Peor	NS/NC
Ninguno		11,8	35,3	52,9
Primarios sin finalizar	27,1	28,8	10,2	33,9
Primarios completos	23,4	37,2	21,9	17,5
EGB o equivalente	38,2	22,1	32,4	7,4
FP1 o equivalente	30,8	30,8	20,5	17,9
FP2 o equivalente	19,6	29,4	45,1	5,9
BUP o equivalente	19,4	41,8	34,3	4,5
Diplomatura	32	22	42	4
Licenciatura o grado	29,8	27,9	35,6	6,7
Doctorado o postgrado	42,9	7,1	42,9	7,1
NS/NC		100		

En cuanto a las relaciones con Estados Unidos, el bloque más optimista por mucho es el de los doctorados, que son firmes en su creencia de que estas relaciones van a mejorar. El resto también se inclinan o bien por un optimismo menos moderado, o por el estancamiento, y en ninguna situación predomina el pesimismo. Ha de destacarse, una vez más, el desconocimiento que esta pregunta genera entre la gente sin formación y, en menor medida, en los que no han completado sus estudios.

Relaciones España-Estados Unidos

	Mejor	Igual	Peor	NS/NC
Ninguno	6,3	18,8		75
Primarios sin finalizar	37,3	22	8,5	32,2
Primarios completos	27,2	43,4	13,2	16,2
EGB o equivalente	39,4	34,8	18,2	7,6
FP1 o equivalente	20,5	41	15,4	23,1
FP2 o equivalente	21,6	52,9	15,7	9,8
BUP o equivalente	35,8	50,7	9	4,5
Diplomatura	28,6	46,9	22,4	2
Licenciatura o grado	26,5	48	19,6	5,9
Doctorado o postgrado	50	35,7	7,1	7,1
NS/NC		100		

Una vez más, el grupo de EGB es el único que aboga por una mejora de las relaciones con Marruecos. El resto se distribuye en desiguales niveles de creencia en que las relaciones van a permanecer igual. Y, una vez más, constatamos el gran grado de desconocimiento que las cuestiones de relaciones internacionales tienen entre la gente con menores niveles educativos.

Relaciones con Marruecos

	Mejor	Igual	Peor	NS/NC
Ninguno		41,2		58,8
Primarios sin finalizar	26,7	35	10	28,3
Primarios completos	22,8	48,5	8,8	19,9
EGB o equivalente	41,2	38,2	10,3	10,3
FP1 o equivalente	23,1	43,6	20,5	12,8
FP2 o equivalente	21,6	60,8	11,8	5,9
BUP o equivalente	17,6	60,3	8,8	13,2
Diplomatura	28	60	6	6
Licenciatura o grado	26,2	60,2	7,8	5,8
Doctorado o postgrado		73,3	6,7	20
NS/NC		75	25	

Una vez más, casi todas las cohortes educativas se alinean en diferentes grados con la tesis de que todo a va a permanecer igual en las relaciones, en este caso con Alemania. La excepción son los optimistas de EGB, a los que en esta ocasión se unen los que no han completado sus estudios primarios. Ningún grupo se muestra pesimista en este punto, y una vez más la ausencia de estudios va correlacionada con el desconocimiento en materia de relaciones internacionales.

Relaciones con Alemania

	Mejor	Igual	Peor	NS/NC
Ninguno		58,8		41,2
Primarios sin finalizar	39	27,1	10,2	23,7
Primarios completos	30,9	41,9	8,8	18,4
EGB o equivalente	43,3	37,3	11,9	7,5
FP1 o equivalente	28,2	35,9	23,1	12,8
FP2 o equivalente	29,4	52,9	15,7	2
BUP o equivalente	31,3	47,8	6	14,9
Diplomatura	30,6	49	18,4	2
Licenciatura o grado	30,1	53,4	12,6	3,9
Doctorado o postgrado	13,3	60	6,7	20
NS/NC		100		

3. Expectativas respecto al futuro

En cuanto a la inmigración, el único grupo optimista con la situación son los de EGB. El resto todos se encuadran en diversos niveles de apoyo a la tesis de que va a permanecer igual, ninguno de ellos inclinándose por el pesimismo.

Inmigración ilegal

	Mejor	Igual	Peor	NS/NC
Ninguno	11,8	47,1	5,9	35,3
Primarios sin finalizar	30,5	30,5	15,3	23,7
Primarios completos	25,5	43,8	10,9	19,7
EGB o equivalente	41,8	34,3	16,4	7,5
FP1 o equivalente	25	42,5	17,5	15
FP2 o equivalente	28,8	55,8	13,5	1,9
BUP o equivalente	28,4	49,3	10,4	11,9
Diplomatura	34,7	53,1	10,2	2
Licenciatura o grado	29,1	53,4	11,7	5,8
Doctorado o postgrado	21,4	42,9	28,6	7,1
NS/NC		75	25	

Una vez más, las cohortes se distribuyen exactamente igual que en el caso anterior, variando las proporciones. Todas permanecen ancladas en la idea de que la amenaza terrorista permanecerá igual que este año, con la excepción del optimismo de los que han completado la EGB y los que no han completado sus estudios primarios. La carencia de estudios sigue correlacionada con la ausencia de opinión.

Amenaza terrorista

	Mejor	Igual	Peor	NS/NC
Ninguno	17,6	41,2		41,2
Primarios sin finalizar	35,6	28,8	10,2	25,4
Primarios completos	26,5	47,1	8,8	17,6
EGB o equivalente	41,8	38,8	9	10,4
FP1 o equivalente	21,1	26,8	26,3	15,8
FP2 o equivalente	30	56	12	2
BUP o equivalente	25,4	53,7	4,5	16,4
Diplomatura	30,6	57,1	6,1	6,1
Licenciatura o grado	29,1	59,2	4,9	6,8
Doctorado o postgrado		60	20	20
NS/NC		100		

4. Imagen en el exterior y Marca España

Aunque necesariamente hay disparidades en cuanto a la **opinión que creemos los españoles que tienen los extranjeros** en base al nivel de estudios, lo cierto es que no emerge un patrón claro en la mayoría de casos, considerándose diferencias no representativas. En el caso de la política, sí que es una excepción, donde claramente la gente con menor formación creen que los extranjeros valoran mucho peor nuestro sistema político que aquellos con más formación, aunque el patrón no está completamente claro. En el caso de la valoración extranjera sobre nuestra sociedad, lo que encontramos es una estructura de valle, donde los niveles más bajos de formación (pero con formación) tienen una imagen más negativa que aquellos que tienen más formación o aquellos que no tienen ninguna.

	Política	Sociedad
Ninguno	2,13	5,58
Primarios sin finalizar	3,2	4,6
Primarios completos	3,16	4,84
EGB o equivalente	3,5	4,95
FP1 o equivalente	2,86	4,72
FP2 o equivalente	2,51	5,24
BUP o equivalente	3,84	5,63
Diplomatura	2,42	5,03
Licenciatura o grado	3,29	5,59
Doctorado o postgrado	3,77	5,39
NS/NC	4,42	4,52

En lo relativo al **conocimiento de la iniciativa Marca España**, el impacto del nivel educativo es claro y directo: a mayor nivel educativo, mayor conocimiento.

Conoce la MARCA ESPAÑA

	Si	No	NS/NC
Ninguno	16,7	80,6	2,8
Primarios sin finalizar	14	61	5
Primarios completos	25,8	73	1,1
EGB o equivalente	39,5	60,5	
FP1 o equivalente	44	54,8	1,2
FP2 o equivalente	40	58,9	1,1
BUP o equivalente	50,8	49,2	
Diplomatura	50,5	48,6	1
Licenciatura o grado	59,9	40,1	
Doctorado o postgrado	69,9	30,4	
NS/NC	40	50	10

En general, la valoración de la iniciativa es positiva en todos los grupos educativos. Los que la consideran más positiva son aquellos que tienen estudios primarios sin finalizar, y los que la consideran más negativamente son los que tienen el grado de diplomatura. Aunque, en general, no hay una relación clara de los estudios con la valoración, sino que la distribución es completamente irregular.

Valoración de la MARCA ESPAÑA

	Positiva	Neutra	Negativa	NS/NC
Ninguno	66,7	16,7	16,7	
Primarios sin finalizar	93,8			6,3
Primarios completos	71,5	14,3	11,4	2,9
EGB o equivalente	76	14	10	
FP1 o equivalente	70,3	5,4	16,2	8,1
FP2 o equivalente	68,6	25,7	2,9	2,9
BUP o equivalente	75,4	15,4	9,2	
Diplomatura	60,3	15,1	20,7	3,8
Licenciatura o grado	71,7	11,8	14,9	1,6
Doctorado o postgrado	70,5		17,6	11,8
NS/NC	75	25		

En esta cuestión también se observa que el **conocimiento del Alto Comisionado**, como de toda la iniciativa, va directamente relacionado con el nivel de estudios. Así, a mayor es el nivel educativo, más gente conoce al Alto Comisionado.

Conocen al Alto Comisionado

	Si	No	NS/NC
Ninguno	16,2	81,1	2,7
Primarios sin finalizar	4,2	91,6	4,2
Primarios completos	12	85,4	2,6
EGB o equivalente	11,7	85,2	3,1
FP1 o equivalente	16,7	79,8	3,6
FP2 o equivalente	15,4	80,2	4,4
BUP o equivalente	16,9	80	3,1
Diplomatura	19,8	77,4	2,8
Licenciatura o grado	22,7	77,3	
Doctorado o postgrado	34,8	60,9	4,3
NS/NC		90	10

Pasando a la valoración de las figuras que puedan representar los **Embajadores de la Marca España**, en el **campo político**, el nivel educativo tiene un impacto notorio en dos de ellas. El Rey, por un lado, que muestra un efecto más o menos lineal de caída de valoración a medida que va subiendo el nivel de estudios. Y el Rubalcaba, que muestra una estructura más o menos horizontal hasta que se llega a los licenciados y postgraduados donde su imagen claramente sufre un retroceso.

	Rey Juan Carlos I	Alfredo Pérez Rubalcaba
Ninguno	8,24	3,92
Primarios sin finalizar	7,55	4,56
Primarios completos	6,91	4,36
EGB o equivalente	6,35	3,68
FP1 o equivalente	6,21	4,06
FP2 o equivalente	5,91	4,31
BUP o equivalente	6,56	4,04
Diplomatura	6,52	4,09
Licenciatura o grado	5,9	3,73
Doctorado o postgrado	4,89	3,04
NS/NC	6,78	5,04

En cuanto a los **agentes económicos**, muchos de ellos muestran variaciones importantes en base al nivel de estudios. Y, en general, con todos ellos la dinámica es clara: a mayor nivel de estudios, menor es la valoración de la persona sobre la que se ha preguntado.

	Koplovitz	Joan Rosell
Ninguno	6,56	
Primarios sin finalizar	6,36	6,33
Primarios completos	5,82	5,16
EGB o equivalente	6,05	5,01
FP1 o equivalente	5,59	5,63
FP2 o equivalente	4,97	5,22
BUP o equivalente	6,29	6,16
Diplomatura	5,6	5,09
Licenciatura o grado	5,69	5,61
Doctorado o postgrado	4,42	4,84
NS/NC	8,5	8,5

En cuanto a las **empresas**, encontramos varias dinámicas distintas en base a la educación del encuestado. Por un lado, tenemos a ZARA, que mantiene una posición más o menos estable a lo largo de casi toda la tabla, pero tiene una caída muy importante cuando llegamos a los doctorados. La dinámica inversa la tenemos en Indra, que pasa de tener un bache muy importante entre la gente sin estudios, para nivelarse en todo el resto de niveles. La Editorial Planeta es un valle, con sus puntos más altos en los extremos de la gente sin estudio y los doctorados, y en el medio estabilizado en una posición claramente inferior. Iberdrola es un caso de una lenta caída desde su punto más alto entre la gente sin estudios, a medida que avanzamos en el nivel de formación del encuestado; ruta similar a la de Repsol, aunque esta de modo más irregular.

	ZARA	Indra	Planeta	Iberdrola	Repsol
Ninguno	7,4	5,17	7	7,44	7,74
Primarios sin finalizar	8	6,5	6,53	7,38	7,21
Primarios completos	7,65	6,49	6,32	6,47	6,43
EGB o equivalente	7,86	6,56	6,38	6,97	7,07
FP1 o equivalente	,78	6,49	6,54	6,91	7,06
FP2 o equivalente	7,43	6,36	6,57	6,51	5,93
BUP o equivalente	8,03	6,9	6,81	6,59	6,35
Diplomatura	7,7	6,42	6,43	6,63	7,05
Licenciatura o grado	7,87	6,53	6,56	6,58	6,78
Doctorado o postgrado	6,48	6,28	7,2	6,76	6,6
NS/NC	8,17	8,37	7,22	7,05	7,26

En cuanto al **mundo de la cultura**, no hay gran diferencia en la valoración de la mayor parte de ellos en base al nivel educativo, sino que hay bastante consenso. Encontramos, eso sí, estas tres excepciones. Isabel Coixet mantiene más o menos una caída continua a medida que avanzamos los niveles educativos, con varios repuntes en el medio y una caída enorme en el nivel de doctorados. Pedro Almodóvar y Penélope Cruz siguen, por su parte, también un descenso en valoración a medida que avanzamos por los niveles educativos, aunque de modo mucho más irregular.

	Isabel Coixet	Pedro Almodóvar	Penélope Cruz
Ninguno	6,67	6,99	7,47
Primarios sin finalizar	6,16	7,08	7,47
Primarios completos	6,49	7,27	7,07
EGB o equivalente	6,04	6,53	6,66
FP1 o equivalente	5,82	7,21	6,69
FP2 o equivalente	6,46	6,13	5,91
BUP o equivalente	6,47	6,6	6,69
Diplomatura	6,19	6,63	6,38
Licenciatura o grado	6,8	7,17	6,77
Doctorado o postgrado	5,88	5,7	6,18
NS/NC	2,27	5,96	7,48

Aunque el **deporte** español siempre recibe buenas valoraciones, en más de la mitad de los casos si que vemos unos ligeros decrecimientos en las valoraciones de los ciudadanos, cuanto mayor es su nivel educativo.

	Fernando Alonso	Real Madrid	F.C. Barcelona
Ninguno	8,56	8,92	8,33
Primarios sin finalizar	8,5	8,51	7,68
Primarios completos	8,21	7,51	7,82
EGB o equivalente	8,3	8,02	8,13
FP1 o equivalente	8,5	8,28	8,09
FP2 o equivalente	8,13	7,83	8,11
BUP o equivalente	8,26	7,71	7,67
Diplomatura	8,38	7,77	8,31
Licenciatura o grado	8,09	7,6	7,68
Doctorado o postgrado	7,72	7,76	7,58
NS/NC	8,63	7,87	8,17

	Selección Fútbol	Alberto Contador
Ninguno	9,49	8,16
Primarios sin finalizar	8,76	8,46
Primarios completos	8,97	7,92
EGB o equivalente	9,14	8,36
FP1 o equivalente	8,81	8,12
FP2 o equivalente	8,91	7,65
BUP o equivalente	8,98	7,68
Diplomatura	9,16	8,11
Licenciatura o grado	8,92	7,44
Doctorado o postgrado	8,56	6,5
NS/NC	8,52	7,87

Casi todos los **periodistas y creadores de opinión** ven su valoración fuertemente modificada en base a la educación del encuestado, lo cual es bastante normal dado que a mayor nivel de formación más fácil es que puedan crearse sus propias opiniones y tener una visión crítica de la información que se les suministra. La excepción es Forges, donde aunque hay oscilaciones, no son suficientemente grandes ni siguen un patrón claro. En el resto, la correlación entre nivel de estudios y valoración siempre es inversa: a más sube una, más baja la otra. De nuevo, hay una excepción única, que es Eduardo Punset, que recaba mejores valoraciones a medida que sube el nivel educativo.

	Pedro J.	Angels Barceló	Fernando Savater	Carlos Herrera	Pilar Rahola
Ninguno	5,71	6,75	5,1	7,16	6,17
Primarios sin finalizar	6,5	5,95	6,82	7,6	5,74
Primarios completos	4,86	6,23	6,28	5,76	5,32
EGB o equivalente	5,77	6,34	6,17	5,61	5,84
FP1 o equivalente	5,09	5,86	6,84	6,76	5,85
FP2 o equivalente	5,02	6,05	5,98	6,81	5,34
BUP o equivalente	5,36	6,22	6,13	6,42	5,57
Diplomatura	5,25	6,31	5,89	6,48	5,08
Licenciatura o grado	5,04	6,31	6,41	5,67	5,28
Doctorado o postgrado	4,33	4,95	5,06	5,1	3,53
NS/NC	6,52	3,1	3,82	7,1	8

	Eduardo Punset	Lorenzo Milá	Ernesto S Buruaga	Pepa Bueno
Ninguno	6,14	8,36	7,54	7,67
Primarios sin finalizar	6,61	7,1	6,16	6,14
Primarios completos	6,88	6,85	5,38	6,46
EGB o equivalente	6,43	6,53	6,05	6,14
FP1 o equivalente	6,83	7,34	6,25	6,75
FP2 o equivalente	7,25	7,15	5,5	6,22
BUP o equivalente	7,07	7,02	6,05	6,25
Diplomatura	7	7,13	6,31	6,69
Licenciatura o grado	7,02	6,95	5,46	6,45
Doctorado o postgrado	6,65	6,2	4,86	5,19
NS/NC	6,37	7,58	7,27	4,37

Todas **las instituciones** por las que hemos preguntado muestran un claro efecto del nivel educativo en sus resultados, mostrando distintas dinámicas. Por un lado, el Gobierno, el Parlamento y la Iglesia van perdiendo puntos de modo relativamente lineal a medida que avanzamos en el nivel de estudios. Las Fuerzas Armadas y las de seguridad, y las fundaciones culturales y ONGs son valles, con sus puntos más altos en los extremos de mayor y menor formación, y el centro repartiéndose las pendientes. Las Comunidades Autónomas, por su parte, son colinas, donde sus puntos más altos se encuentran en los valores centrales y perdiendo puntos entre los de mayor y menor educación. Finalmente, el Poder Judicial es el único que va ganando puntos a medida que aumentamos el nivel de estudios.

	Gobierno	Parlamento	Fuerzas de seguridad	Fuerzas armadas
Ninguno	6,22	5,22	6,72	6,59
Primarios sin finalizar	4,17	4,05	5,96	6,35
Primarios completos	4,28	4,31	5,64	5,6
EGB o equivalente	3,9	4,02	5,8	6,31
FP1 o equivalente	3,42	3,22	5,19	5,04
FP2 o equivalente	3,6	3,51	5,24	5,47
BUP o equivalente	4,22	3,6	5,89	5,86
Diplomatura	3,84	3,67	6,62	6,21
Licenciatura o grado	3,92	3,64	5,8	5,73
Doctorado o postgrado	4,13	3,68	6,85	6,7
NS/NC	6,74	6,67	6,67	5,44

	Iglesia	Fundaciones culturales	ONGs	Poder Judicial
Ninguno	6,1	6,53	6,86	4,78
Primarios sin finalizar	5,98	6,39	7,07	4,58
Primarios completos	4,94	5,85	6,65	4,91
EGB o equivalente	4,48	5,88	6,32	4,94
FP1 o equivalente	3,54	5,37	5,9	4,12
FP2 o equivalente	3,68	5,8	6,33	4,47
BUP o equivalente	4,12	5,61	6,21	4,23
Diplomatura	4,59	6,18	6,91	5
Licenciatura o grado	3,98	5,98	6,58	4,99
Doctorado o postgrado	3,81	7,15	7,35	5,78
NS/NC	4,26	5,14	7,23	5,76

	Comunidades Autónomas
Ninguno	4,24
Primarios sin finalizar	4,84
Primarios completos	4,71
EGB o equivalente	4,83
FP1 o equivalente	4,98
FP2 o equivalente	4,45
BUP o equivalente	3,82
Diplomatura	4,32
Licenciatura o grado	4,26
Doctorado o postgrado	3,9
NS/NC	6,18

En la categoría de los **iconos** nos encontramos con que muchos generan distintas valoraciones en base al nivel educativo, usando modelos de variación muy diferentes entre sí. Sin embargo, los hay que sí muestran variaciones. Así, tenemos el Caso del Sol de Miró, que en general genera una opinión más o menos homogénea excepto en el grupo de los carentes de estudios, que lo valoran muy por debajo del resto. Por su parte, el Cid genera una figura de colina, donde los mayores valores se dan en los niveles centrales de educación. También encontramos figuras muy irregulares, como los Reyes Católicos o los San Fermín, donde las valoraciones varían sustancialmente pero no parecen seguir un esquema visible de relación con la educación. La Sagrada Familia, por su parte, parece mostrar un claro vínculo entre alta valoración y alto nivel educativo. Finalmente, en el caso de la Feria de Abril encontramos un valle, con los puntos más altos en los extremos de máxima y mínima educación.

	Sol de Miró	Cid	Reyes Católicos	Sagrada Familia
Ninguno	4,06	6,51	6,59	7,32
Primarios sin finalizar	6,5	7,62	7,59	7,53
Primarios completos	6,43	7,22	6,96	7,77
EGB o equivalente	7,17	7,14	6,76	7,47
FP1 o equivalente	6,34	7,36	6,75	7,61
FP2 o equivalente	6,45	7,32	6,42	8,18
BUP o equivalente	6,56	7,46	6,92	8,02
Diplomatura	6,94	7,43	7,1	8,34
Licenciatura o grado	6,71	7,12	6,77	7,93
Doctorado o postgrado	6,63	6,04	6,88	8,26
NS/NC	5,18	8,73	8	8,14

	San Fermín	Feria de Abril
Ninguno	6,92	7,87
Primarios sin finalizar	7,06	7,69
Primarios completos	6,73	6,84
EGB o equivalente	6,26	6,93
FP1 o equivalente	6,73	7,25
FP2 o equivalente	7,4	7,15
BUP o equivalente	7,34	7,09
Diplomatura	7,31	7,18
Licenciatura o grado	6,96	7,08
Doctorado o postgrado	6,11	7,75
NS/NC	8,14	6,5

Muchas de las **ciudades** valoradas muestran variaciones en sus puntuaciones en base al nivel educativo del encuestado. Sin embargo, en muchos casos es difícil establecer un patrón de relación entre los cambios y el nivel educativo, como es el caso de Madrid o Toledo. En otros casos, como Barcelona o Bilbao, lo que tenemos es una valoración más o menos estable hasta que llegamos al nivel de doctorado, donde la valoración se desploma. Y el caso opuesto, donde la valoración de la gente sin formación es muy inferior a la del resto, es el que encontramos en Santiago de Compostela, Canarias y Baleares.

	Madrid	Barcelona	Bilbao	Valencia	Santiago
Ninguno	7,81	7,72	6,63	6,96	6,58
Primarios sin finalizar	7,3	6,88	6,33	6,8	7,38
Primarios completos	7,86	7,44	6,81	6,71	7,49
EGB o equivalente	8,22	7,37	6,58	6,46	6,96
FP1 o equivalente	7,23	7,59	6,84	6,26	7,14
FP2 o equivalente	7,07	7,39	6,69	6,5	7,45
BUP o equivalente	7,71	7,57	6,83	6,59	7,48
Diplomatura	7,55	7,92	6,99	6,79	7,74
Licenciatura o grado	7,49	7,38	6,8	6,55	7,23
Doctorado o postgrado	7,63	6,13	5,67	5,8	7,85
NS/NC	8,24	7,78	6,52	7,04	7,35

	Toledo	Canarias	Baleares
Ninguno	6,29	6,63	6,58
Primarios sin finalizar	6,75	7,16	7,12
Primarios completos	6,75	7,32	7,11
EGB o equivalente	6,07	7,17	6,98
FP1 o equivalente	6,13	7,09	6,85
FP2 o equivalente	6,42	7,65	7,37
BUP o equivalente	7,3	7,48	7,19
Diplomatura	6,99	7,44	7,46
Licenciatura o grado	6,3	7,01	7,08
Doctorado o postgrado	6,94	7,52	7,48
NS/NC	6,87	7,17	6,93

La mayor parte de las **instituciones culturales** generan variaciones en su valoración en base a la cultura, pero no suficientes como para ser significativas. En el caso de las tres que sí varían de modo más significativo, lo que encontramos es una irregular caída en sus valoraciones a medida que sube el nivel educativo.

	Fundación Carolina	Ciudad de las Artes	Ciudad de la Cultura
Ninguno	7,67	7,76	7,46
Primarios sin finalizar	6,79	7,28	7,76
Primarios completos	6,09	7,02	6,79
EGB o equivalente	6,75	6,98	7,09
FP1 o equivalente	6,83	7,47	7,04
FP2 o equivalente	6,83	7,29	6,82
BUP o equivalente	6,11	7,17	6,95
Diplomatura	5,68	7,4	6,86
Licenciatura o grado	6,17	6,89	6,64
Doctorado o postgrado	5,89	6,92	6,55
NS/NC	7	7,22	6,5

XI. IMPACTO DE LAS VARIABLES SOCIODEMOGRÁFICAS: EDAD

1. Valoración del presente y expectativas de futuro

Todas las cohortes de edad valoran de modo claramente negativo la situación actual. Los menos negativos son los mayores de 65 y los más jóvenes, de modo que queda una estructura de valle, con los valores más negativos en el medio.

	Positiva	Neutra	Negativa	NS/NC
18-29		12,5	87,5	
30-44	1,5	7,7	90,1	0,6
45-64	0,9	8,5	90,7	
65+		13,9	85,6	0,4

Todas las cohortes se muestran bastante divididas en sus expectativas de futuro. Los más jóvenes se inclinan ligeramente hacia que la situación va a empeorar mientras que los dos grupos entre 30 y 64 opinan que se va a mantener igual en distintos grados, siendo más optimistas los de 30 a 44. Finalmente, los mayores son los únicos que opinan que la situación va a mejorar. Por ello, se podría hablar de una cierta correlación entre el aumento de la edad y la mejora de las expectativas para el futuro.

	Mejor	Igual	Peor	NS/NC
18-29	32,4	29,4	33,8	4,4
30-44	32,2	38,4	24,3	5,1
45-64	28,8	36,6	31,4	3,3
65+	35,7	29,5	31	3,9

2. Crisis económica

En este caso, el grupo más dispar es el de los más jóvenes, que son los únicos que consideran que las causas principales de la crisis son de tipo nacional. Los demás grupos, en distinto grado, apoyan todos la tesis de que es tanto lo nacional como lo internacional en confluencia.

	Internacional	Nacional	Ambos	NS/NC
18-29	11,7	50	36,7	1,7
30-44	15,9	35,2	46,9	2,1
45-64	16,3	32,6	51,1	
65+	12,3	41,8	42,6	3,3

Todos los grupos están de acuerdo con que la crisis ha evolucionado a peor. Sin embargo, dentro de esto, los de 45 a 64 son los que más cerca están de igualar esa cifra con su opinión de que se mantiene igual, convirtiéndose así en los más "optimistas". Por su parte, los más pesimistas son justo sus predecesores, los de 30 a 44, pero en general los tres estratos de edad restantes son todos claramente pesimistas.

Evolución de la crisis

	Mejor	Igual	Peor	NS/NC
18-29	6,8	35,6	55,9	1,7
30-44	7,5	32,9	58,2	1,4
45-64	7,9	42,1	46,8	3,2
65+	8,9	38,2	52,8	

Aunque todas las cohortes de edad se muestran en contra de pedir un segundo rescate, el grado cambia mucho de unas a otras. La más firme opositora es la de la gente entre 30 y 44, mientras que la menos firme en su oposición es la cohorte de los más jóvenes. Por la estructura resultante, podríamos hablar de un valle, donde los menos opositores están en el comienzo y al final, mientras que la mayor parte de los “no” se centran en las edades del medio.

Necesidad de un segundo rescate

	Si	No	NS/NC
18-29	31,7	50	18,3
30-44	15,9	72,4	11,7
45-64	16,9	68,3	14,8
65+	22	56,1	22

3. Marca España

En la mayoría de casos, no habría diferencias significativas de no ser por la franja de edad de los mayores de 65 años, que claramente tienen una imagen de España notablemente mejor que el resto de los encuestados, acaso porque al estar jubilados ya no tienen que lidiar con los problemas de la crisis y el paro. Es de notar que sólo hay una categoría donde no haya diferencias significativas, y esta es la de la cultura, valorada por todas las franjas de edad de modo similar.

Imagen que tenemos de España

	Economía	Política	Sociedad	España, en general
18-29	3,16	2,51	4,91	4,28
30-44	2,98	2,36	5,25	4,88
45-64	3,16	2,74	4,83	4,71
65+	3,65	3,27	5,33	5,27

Aunque la edad no modifica el hecho de que la mayor parte de la gente desconoce la iniciativa de MARCA ESPAÑA, si que muestra una estructura de colina, donde los elementos centrales de la misma han oído hablar de ella mucho más que los dos extremos.

Conocimiento de MARCA ESPAÑA

	Si	No	NS/NC
18-29	36,1	63,9	
30-44	45,1	53,8	1,1
45-64	44,4	54,1	1,5
65+	28,7	69,2	2,2

Aunque la valoración es claramente positiva en todas las cohortes de edad, si podemos hablar de un cierto efecto de crecimiento lineal de la valoración con el avance en términos relativos ya que todos la consideran positiva. Así, donde la cohorte más joven es la que se muestra más negativa, las dos siguientes ya se afianzan en la posición neutra, y la de mayores de 65 se muestra más claramente a favor.

Valoración de MARCA ESPAÑA

	Positiva	Neutra	Negativa	NS/NC
18-29	70,1	10,5	14	5,3
30-44	69,3	13,5	13,5	3,7
45-64	72,1	14,5	12,9	0,6
65+	76,6	11,1	9,9	2,5

Aunque la inmensa mayoría, independientemente de la cohorte, niega conocer al Alto Comisionado, el grado de conocimiento si que varía notablemente de una a otra. Así, este grado va creciendo linealmente hasta que llega la última cohorte, la de mayores de 65, donde pierde ciertos puntos, pero sigue con un nivel de conocimiento muy superior al de los más jóvenes.

Conocimiento del Alto Comisionado para MARCA ESPAÑA

	Si	No	NS/NC
18-29	6,3	93,7	
30-44	17	79,9	3
45-64	18,6	78	3,5
65+	13,3	83,8	2,9

La mayoría de las cohortes muestran su opinión positiva del Alto Comisionado, con la excepción de la más joven que se haya dividida de modo simétrico entre los que lo apoyan y los que lo ven de modo neutro. De todas formas, lo que es claro es que existe un efecto claro de incremento de su valoración de modo lineal con la edad del consultado, hasta llegar a las valoraciones más positivas en los mayores de 65.

Valoración del Alto Comisionado para MARCA ESPAÑA

	Positiva	Neutra	Negativa	NS/NC
18-29	44,4	44,4		11,1
30-44	50	21	19,3	9,7
45-64	56,6	19,7	9,2	14,5
65+	64,8	16,2	10,8	8,1

En lo relativo a los **embajadores de la Marca España**, casi todas las figuras políticas muestran el impacto de la edad en sus valoraciones, y casi todas siguen la dinámica de que a mayor edad, mejor es su valoración. Dónde más claro esto es en la familia real, donde la progresión es lineal en los tres casos. Rajoy y Aznar muestran la misma tendencia, aunque de modo más irregular. En algún caso nos encontramos con una estructura de ligera colina, estando el punto más alto en la franja de los 45-64, como es el caso de González o el de Rubalcaba. Finalmente, Garzón constituye una colina clara, donde las dos franjas centrales valoran de modo similar su posición, por encima de los más jóvenes y los mayores que también lo valoran de modo similar.

	Rey	Príncipe	Reina	González	Aznar	Rajoy	Rubalcaba	Garzón
18-29	5,57	5,98	6,04	5,17	4,22	3,68	3,64	5,07
30-44	6,23	6,55	6,63	5,37	4,45	4,05	3,92	5,62
45-64	6,45	6,72	6,97	5,76	4,19	3,97	4,38	5,69
65+	7,66	7,87	7,93	5,51	5,07	5,02	4,22	5,28

La edad modifica la valoración de la mayor parte de los personajes económicos, pero con distintas dinámicas. Amancio Ortega sigue una lógica creciente en su valoración con la edad, únicamente cayendo al final en los mayores de 65 años. Las hermanas Koplovitz tienen una estructura de valle, donde son los más jóvenes y los mayores los que mejor los valoran. Garrigues muestra un enorme apoyo entre los más jóvenes, cayendo luego en picado y lentamente recuperándose a partir de entonces. Finalmente, Joan Rosell tiene una irregular estructura de caída, desde el punto más alto en los más jóvenes hasta el más bajo en los mayores de 65 años.

Economía

	Amancio Ortega	Antonio Garrigues	Hermanas Koplovitz	Joan Rosell
18-29	7,14	6,25	6	6,18
30-44	7,48	5,56	5,43	5,36
45-64	7,71	5,81	5,84	5,46
65+	7,5	5,93	6,1	5,17

De todas las marcas por las que hemos preguntado, únicamente Iberia y Repsol muestran un efecto significativo de variación con la edad. Y, en ambas ocasiones, las valoraciones de todas las franjas se mueven en torno a unos índices relativamente similares, con la excepción de la franja de mayores de 65 que las valoran muy por encima de las demás.

Marcas

	Iberia	Repsol
18-29	6,41	6,66
30-44	6,36	6,7
45-64	6,54	6,48
65+	6,95	7,2

Sólo Punset y Pedro J. Ramírez muestran impactos significativos de modificación de su valoración en base a la edad, y ambos por un margen muy estrecho. En el caso de Pedro J. esto se debe principalmente a la valoración especialmente baja de la franja de 45 a 64, que se encuentra considerablemente por debajo de las demás. En el caso de Punset, por la valoración especialmente alta que hacen de él los más jóvenes.

Líderes de opinión

	Pedro J. Ramírez	Eduardo Punset
18-29	5,53	7,41
30-44	5,22	6,93
45-64	4,99	6,7
65+	5,65	6,82

Todas las instituciones notan un efecto significativo de la edad, aunque en distintos grados. Y todas ellas comparten elementos en su variación: la juventud es la más crítica en todas ellas, y los mayores de 65 son los más benévolos con ellas. Las cohortes del medio se reparten de modo desigual sus apoyos, unas veces apoyando más unos y otros los de la otra cohorte, haciendo que la progresión de aumento de apoyo a las instituciones sea regular en unos casos e irregular en otros.

Instituciones

	Gobierno	Parlamento	Cuerpos de seguridad	Fuerzas Armadas	Iglesia	Fundaciones culturales
18-29	3,57	3,55	5,24	5,37	3,26	5,4
30-44	3,93	3,8	5,9	5,83	4,31	5,97
45-64	3,74	3,63	5,76	5,73	4,23	5,81
65+	5,03	4,59	6,21	6,32	5,97	6,35

	ONGs	Jueces y Poder Judicial	Comunidades Autónomas
18-29	6,29	4,51	4,26
30-44	6,63	4,66	4,56
45-64	6,34	4,81	4,31
65+	6,93	5,02	4,85

La mayor parte de los iconos despierta un apoyo más o menos similar independientemente de la edad del encuestado. El Toro de Osborne y los Reyes Católicos despiertan un mayor apoyo a mayor es la edad del encuestado, de modo más o menos lineal. Carmen, por su parte, muestra una estructura en valle, donde los extremos muestran mayor apoyo

Iconos

	Toro de Osborne	Carmen	Reyes Católicos
18-29	6,35	6,61	6,65
30-44	6,64	6,34	6,78
45-64	6,63	6,56	6,91
65+	7,08	6,98	7,21

Los lugares de España no se ven afectados en sus valoraciones por la edad en gran medida. La excepción principal es Madrid, que cosecha un irregular incremento de su valoración a medida que la edad de los encuestados aumenta. Por los pelos, Valencia logra ser significativa, copiando la misma estructura que el caso de la capital.

Lugares

	Madrid	Valencia
18-29	7,24	6,38
30-44	7,71	6,66
45-64	7,39	6,41
65+	8,04	6,94

En cuanto a las instituciones culturales, la mayor parte no se ven afectadas de modo significativo por las edades de los encuestados. Incluso aquellas que sí lo hacen, lo hacen con cantidades significativas sólo por muy poco. En general, lo que encontramos no son dinámicas claras, sino excepciones por edad: la mayor crítica que recibe el Museo Thyssen en la franja de los más jóvenes, o la Ciudad de las Artes y las Ciencias entre los de 45-64. La excepción es la Ciudad de la Cultura, donde la diferencia no la marca la crítica excesiva de un sector, sino el mayor apoyo que despierta entre los mayores de 65 años.

Instituciones culturales

	Museo Thyssen	Ciudad de las Artes y las Ciencias	Ciudad de la Cultura
18-29	6,97	7,18	6,73
30-44	7,56	7,48	6,97
45-64	7,36	6,76	6,78
65+	7,66	7,25	7,24

4. Política exterior

Las cohortes casi todas muestran un comportamiento parecido en este punto, pesando más en general la posición neutral o “peor”. Entre 18 y 44 años pesan ligeramente más las opiniones de que irá a peor. Entre 45 y 64 opinan ligeramente más que la situación permanecerá igual. Los únicos que se muestran claros en su decisión, sin embargo, son los mayores de 65, que de una manera más o menos segura se inclinan porque la situación va a mejorar. Hay que notar, eso si, el gran desconocimiento que esta pregunta genera en esta misma cohorte de mayores de 65 años.

Evolución de la influencia de España en la UE

	Mejor	Igual	Peor	NS/NC
18-29	30,7	32	33,3	4
30-44	21,9	32,5	35,5	10,1
45-64	26	33	30,8	10,1
65+	31,1	20,7	20	28,1

Aquí todas las cohortes se muestran claras defensoras de una postura, aunque no todas iguales. Los mayores de 65 opinan que las relaciones con Estados Unidos mejorarán; por su parte, todo el resto de las cohortes opinan que la situación permanecerá igual, especialmente la de 30 a 44 años. Los mayores de 65, una vez más, muestran un gran desconocimiento de la cuestión que debe ser anotado.

Evolución de las relaciones España-Estados Unidos

	Mejor	Igual	Peor	NS/NC
18-29	28	42,7	24	5,3
30-44	21,9	50,3	17,8	10,1
45-64	31,1	42,5	14	12,3
65+	37,3	29,1	6,7	26,9

Por cohortes de edad, la cuestión de la inmigración ilegal genera un valle. En los extremos, los de 18 a 29 y mayores de 65, están aquellos que opinan que la situación mejorará. Y, en el centro, aquellos que se inclinan porque la situación va a permanecer igual. Una vez más, notamos el alto grado de desconocimiento de los mayores de 65.

Evolución de la inmigración ilegal

	Mejor	Igual	Peor	NS/NC
18-29	44	26,7	22,7	6,7
30-44	32,5	36,1	21,9	9,5
45-64	30,4	35,7	22	11,9
65+	37,8	20	20	22,2

En este caso, el comportamiento de las cohortes es similar, encontrándose todas ellas en la posición de que las relaciones con Marruecos permanecerán igual de un modo claro. La

excepción a esta claridad es la de mayores de 65, que por el enorme impacto de su desconocimiento y falta de opinión deja la situación menos clara, aunque también con una ligera ventaja de la opinión de que todo permanecerá igual en este campo.

Evolución de las relaciones con Marruecos

	Mejor	Igual	Peor	NS/NC
18-29	26,7	44	14,7	14,7
30-44	22,5	42,6	20,1	14,8
45-64	26,8	42,1	17,1	14
65+	26,7	29,6	11,1	32,6

En esta cuestión las cohortes se dividen formando un nuevo valle. Los más jóvenes y los mayores son los más optimistas en su creencia de que las relaciones con Alemania van a mejorar, mientras que las cohortes centrales opinan que van a permanecer de igual modo a como están ahora. En la línea de las anteriores, hay que notar el alto grado de desconocimiento de la cohorte mayor.

Evolución de las relaciones con Alemania

	Mejor	Igual	Peor	NS/NC
18-29	38,2	22,4	31,6	7,9
30-44	25,6	40,5	23,2	10,7
45-64	29,4	38,6	21,1	11
65+	31,9	24,4	15,6	28,1

Esta cuestión muestra la misma estructura por edad que la anterior, formando un valle donde los valores más altos de optimismo en que la situación va a mejorar se encuentran entre los más jóvenes y los mayores. Por su parte, las cohortes centrales son las que valoran con mayor seguridad que las cosas permanecerán como están. Una vez más, el alto grado de desconocimiento de los mayores de 65 hace que sus números sean menos claros de lo que podrían ser.

Evolución de la amenaza de terrorismo

	Mejor	Igual	Peor	NS/NC
18-29	48	34,7	6,7	10,7
30-44	30,4	43,5	14,9	11,3
45-64	30,3	43	13,6	13,2
65+	35,6	25,9	6,7	31,9

ANEXO DE TABLAS

Q1 Para empezar, ¿cómo valoraría la situación de... en la actualidad: muy buena, bastante buena, bastante mala o muy mala?

	Muy buena	Buena	Regular	Mala	Muy mala	NS/NC	Total
Q1.1 Valoración de la situación INTERNACIONAL actual	,1	2,4	19,7	53,9	22,3	1,6	100,0
Q1.2 Valoración de la situación NACIONAL actual	,0	,8	10,1	46,5	42,2	,3	100,0

Q2 Y respecto al futuro, ¿cree que mejorará, seguirá igual o empeorará la situación...?

	Mejorará	Seguirá igual	Empeorará	NS/NC	Total
Q2.1 Situación de la situación INTERNACIONAL en el futuro	30,8	40,3	23,4	5,5	100,0
Q2.2 Situación de la situación NACIONAL en el futuro	32,2	34,6	29,1	4,1	100,0

Q3 ¿Con qué interés sigue Vd. las cuestiones de política y relaciones internacionales? ¿Y la política nacional? ¿Y la política local y autonómica?

	Mucho	Bastante	Poco	Nada	NS/NC	Total
Q3.1 Interés con que sigue: Política y relaciones internacionales	11,3	39,3	33,0	15,4	,9	100,0
Q3.2 Interés con que sigue: Política nacional	13,4	41,6	29,4	15,2	,4	100,0
Q3.3 Interés con que sigue: Política local y autonómica	12,2	40,1	31,8	15,5	,4	100,0

Q4 Dígame si cree que el Estado debería aumentar, mantener o disminuir las siguientes partidas de gasto

	Aumentar	Mantener	Disminuir	Indiferente	NS/NC	Total
Q4.1 Qué hacer con el gasto en: Defensa	7,8	34,8	46,9	2,5	8,0	100,0
Q4.2 Qué hacer con el gasto en: Ayuda y cooperación al desarrollo	35,7	46,3	9,3	2,3	6,5	100,0
Q4.3 Qué hacer con el gasto en: Difusión de la cultura española en el exterior	23,8	50,5	13,6	2,7	9,3	100,0
Q4.4 Qué hacer con el gasto en: Embajadas, consulados, etc.	9,7	43,0	36,8	2,7	7,8	100,0
Q4.5 Qué hacer con el gasto en: Mejorar la imagen de España en el exterior	28,3	45,6	15,0	2,5	8,6	100,0

Q5 Para cada una de las personalidades que le voy a leer dígame, por favor, qué valoración del 0 al 10 le merece cada una de ellas, siendo 0 muy mal y 10 muy bien.

Q5.1 Valoración de: D. Cameron	5,4
Q5.2 Valoración de: F. Hollande	5,8
Q5.3 Valoración de: B. Obama	6,8
Q5.5 Valoración de: Ch. Lagarde	5,1
Q5.6 Valoración de: M. Monti	5,0
Q5.7 Valoración de: A. Merkel	4,8
Q5.8 Valoración de: JM. Durao Barroso	5,0
Q5.9 Valoración de: H. Van Rompuy	4,8
Q5.10 Valoración de: V. Putin	3,8
Q5.11 Valoración de: C. Fdez. de Kirchner	3,5

Q6 A continuación voy a leerle una lista de posibles amenazas para los intereses vitales de España. Para cada una de ellas dígame, por favor, si la considera una amenaza extremadamente importante, importante o nada importante.

	Extremadamente importante	Importante	Nada importante	NS/NC	Total
Q6.1 Amenaza: Fundamentalismo islámico	27,1	50,6	17,6	4,7	100,0
Q6.2 Amenaza: Terrorismo internacional	28,8	54,4	14,1	2,7	100,0
Q6.3 Amenaza: Inmigración ilegal hacia España	25,4	52,6	19,5	2,5	100,0
Q6.4 Amenaza: Calentamiento global del planeta	35,4	48,1	11,3	5,3	100,0
Q6.5 Amenaza: Crisis financiera internacional	61,6	32,2	2,7	3,5	100,0
Q6.6 Amenaza: Posible desarrollo de armas nucleares en Irán	26,5	57,9	10,5	5,1	100,0
Q6.7 Amenaza: Situación en Afganistán	19,6	61,0	13,5	6,0	100,0
Q6.8 Amenaza: La posible quiebra del Euro	47,9	39,7	7,8	4,6	100,0

Q7 ¿De los cuatro problemas siguientes cuál diría que le preocupa más ahora mismo?

El terrorismo internacional	4,8
La crisis financiera internacional	78,0
La situación en Afganistán	2,2
La energía atómica en Irán	5,0
Ninguno	1,0
Todos	8,4
NS/NC	,7
Total	100,0

Q8 Dígame, de 0 a 10 (siendo 0 muy negativos y 10 muy positivos), cómo son sus sentimientos hacia...

Q8.1 Sentimientos hacia: Reino Unido	6,1
Q8.2 Sentimientos hacia: Gibraltar	4,9
Q8.3 Sentimientos hacia: Alemania	5,7
Q8.4 Sentimientos hacia: Argentina	5,2
Q8.5 Sentimientos hacia: EEUU	6,4
Q8.6 Sentimientos hacia: Francia	6,0
Q8.7 Sentimientos hacia: Grecia	5,7
Q8.8 Sentimientos hacia: Portugal	6,1
Q8.9 Sentimientos hacia: Italia	6,1
Q8.10 Sentimientos hacia: Irán	4,1
Q8.11 Sentimientos hacia: Marruecos	4,6
Q8.12 Sentimientos hacia: Bolivia	5,0

Q9 Dígame, de 0 a 10 (siendo 0 muy negativos y 10 muy positivos), cómo son sus sentimientos hacia los siguientes organismos internacionales.

Q9.1 Valoración de los organismos: UE	5,3
Q9.2 Valoración de los organismos: FMI	4,3
Q9.3 Valoración de los organismos: B. Mundial	4,2
Q9.4 Valoración de los organismos: BCE	4,2
Q9.5 Valoración de los organismos: G8	4,4
Q9.6 Valoración de los organismos: G20	4,5
Q9.7 Valoración de los organismos: OTAN	4,9

Q10 ¿Cómo valora Vd. las siguientes medidas respecto a la crisis de la deuda

	Muy positivas	Positivas	Ni positivas ni negativas	Negativas	Muy negativas	NS/NC	Total
Q10.1 Opinión: Recapitalización de los bancos	,2	24,9	9,8	47,2	7,8	10,0	100,0
Q10.2 Opinión: Reforma del BCE	1,7	39,8	12,4	29,7	2,3	14,1	100,0
Q10.3 Opinión: Reforma de la UE en general	1,2	42,7	12,7	28,1	1,6	13,6	100,0
Q10.4 Opinión: Rescate e intervención de los países con problemas	,5	34,0	18,1	32,2	2,0	13,3	100,0
Q10.5 Opinión: Emisión de Eurobonos	1,5	28,3	18,2	31,7	2,4	17,7	100,0
Q10.6 Opinión: Sistema bancario europeo	,5	29,7	14,7	36,9	2,2	16,1	100,0

Q11 ¿Tiene sensación de que la UE esté avanzando en la lucha contra la crisis de la deuda o cree que estamos estancados?

Avanzamos	9,8
Estancados	89,1
NS/NC	1,0
Total	100,0

Q12 ¿Cree Vd. que Grecia debería salir del Euro?

Sí	18,9
No	62,6
NS/NC	18,5
Total	100,0

Q13 Respecto a España, en su opinión, las dificultades económicas por las que atraviesa nuestro país, ¿se deben sólo a la crisis internacional o a factores nacionales?

A la crisis internacional	14,6
A factores nacionales	37,5
Ambos	46,2
NS/NC	1,6
Total	100,0

Q14 Y, ¿cómo piensa Vd. que está evolucionando la crisis?

Ha mejorado la situación	7,9
Sigue igual	37,7
Ha empeorado la situación	52,6
NS/NC	1,8
Total	100,0

Q15 ¿Cree Vd. que el primer rescate de la UE a la banca española nos sacará de la crisis?

Sí	6,1
No	83,1
NS/NC	10,7
Total	100,0

Q16 ¿Cree Vd. que España deberá pedir un segundo rescate a la UE?

Sí	19,8
No	64,2
NS/NC	16,1
Total	100,0

Q17 En su opinión, ¿cómo van los procesos de transición a la democracia en...?

	Muy bien	Bien	Ni bien ni mal	Mal	Muy mal	NS/NC	Total
Q17.1 Cómo van los procesos en: Túnez	,5	12,2	14,6	27,3	4,5	40,9	100,0
Q17.2 Cómo van los procesos en: Egipto	,2	7,4	13,9	33,2	5,5	39,7	100,0
Q17.3 Cómo van los procesos en: Siria	,2	5,4	8,4	29,8	18,5	37,7	100,0
Q17.4 Cómo van los procesos en: Libia		5,9	11,7	29,4	12,0	41,0	100,0
Q17.5 Cómo van los procesos en: Marruecos	,2	7,7	14,9	31,7	5,2	40,3	100,0

Q18 Como consecuencia de los cambios que han tenido lugar hasta ahora en estos países, ¿piensa Vd. que se puede producir...?

	Muy probable	Bastante probable	Poco probable	Nada probable	NS/NC	Total
Q18.1 Posibilidad de: Guerra civil en esos países árabes	7,9	45,9	11,0	8,3	26,9	100,0
Q18.2 Posibilidad de: Crecimiento del islamismo	7,3	41,0	13,8	8,0	30,0	100,0
Q18.3 Posibilidad de: Conflictos en los países vecinos	4,8	35,3	20,2	10,1	29,5	100,0
Q18.4 Posibilidad de: Mejoras en el nivel de vida de los ciudadanos	2,1	13,6	35,1	19,4	29,8	100,0
Q18.5 Posibilidad de: Transformación final en democracias	1,5	13,9	30,2	23,8	30,6	100,0

Q19 ¿Cómo valora la llegada al poder en muchos de estos países de partidos islamistas?

Bien	9,3
Ni bien ni mal	11,1
Mal	37,2
Muy mal	14,2
NS/NC	28,2
Total	100,0

Q20 ¿Cree Vd. que la Comunidad Internacional debería intervenir en Siria para derrocar al régimen actual y facilitar la transición a la democracia?

Sí	35,6
No	32,3
NS/NC	32,1
Total	100,0

Q21 ¿Debería España participar en una eventual misión internacional misión internacional en Siria?

Sí	22,4
No	49,4
NS/NC	28,3
Total	100,0

Q22 ¿Cómo valora la presencia de las tropas españolas en...?

	Muy positivo	Positivo	Ni positivo ni negativo	Negativo	Muy negativo	NS/NC	Total
Q22.1 Valoración de la presencia de las tropas en: Afganistán	,5	32,2	12,3	42,0	3,0	10,1	100,0
Q22.2 Valoración de la presencia de las tropas en: Líbano	,5	31,1	14,0	41,6	3,0	9,9	100,0
Q22.3 Valoración de la presencia de las tropas en: Haití	3,0	44,2	11,2	31,2	2,3	8,2	100,0
Q22.4 Valoración de la presencia de las tropas en: Océano Índico	3,3	41,6	11,8	32,4	2,3	8,7	100,0

Q23x ¿Cómo valora la progresiva retirada de las tropas españolas de Afganistán?

Muy bien	9,4
Bien	49,0
Ni bien ni mal	17,1
Mal	5,2
Muy mal	7,7
NS/NC	11,6
Total	100,0

Q23 A pesar de las advertencias de la Comunidad Internacional, Irán mantiene su programa de investigación sobre el enriquecimiento de uranio. En su opinión, ¿cuáles son sus objetivos?

Pacíficos, para fines civiles	3,9
Militares, para armas nucleares	64,1
Indiferente	10,1
NS/NC	21,9
Total	100,0

Q24 ¿Qué cree Vd. que debería hacerse con Irán si no interrumpe el programa?

Aplicar el uso de la fuerza	5,8
Aplicar sanciones económicas	57,2
Otro	7,0
Indiferente	6,7
NS/NC	23,3
Total	100,0

Q25 En una escala de 0 a 10 donde 0 es la peor nota y 10 la mejor nota, ¿cómo valora Vd. a España en los siguientes aspectos?

Q25.1 Imagen que TENEMOS de España en: Economía	3,2
Q25.2 Imagen que TENEMOS de España en: Cultura	5,2
Q25.3 Imagen que TENEMOS de España en: Política	2,7
Q25.4 Imagen que TENEMOS de España en: Sociedad	5,1
Q25.5 Imagen que TENEMOS de España en: España, en general	4,8

Q26 En una escala de 0 a 10 donde 0 es la peor nota y 10 la mejor nota, ¿cómo cree Vd. que es la imagen que se tiene de España (fuera de España) en los siguientes aspectos?

Q26.1 Imagen que TIENEN fuera de España en: Economía	3,3
Q26.2 Imagen que TIENEN fuera de España en: Cultura	5,2
Q26.3 Imagen que TIENEN fuera de España en: Política	3,2
Q26.4 Imagen que TIENEN fuera de España en: Sociedad	5,1
Q26.5 Imagen que TIENEN fuera de España en: España, en general	4,9

Q27 El Gobierno ha puesto en marcha una iniciativa llamada MARCA ESPAÑA para mejorar nuestra imagen fuera, ¿conoce Vd. esa iniciativa?

Sí	39,9
No	58,8
NS/NC	1,2
Total	100,0

Q28 ¿Qué opinión le merece?

Muy buena	10,5
Buena	61,1
Ni buena ni mala	13,2
Mala	10,3
Muy mala	2,3
NS/NC	2,6
Total	100,0

Q29 ¿Ha oído Vd. hablar del Alto Comisionado para la MARCA ESPAÑA, Carlos Espinosa de los Monteros?

Sí	15,3
No	82,0
NS/NC	2,7
Total	100,0

Q30 ¿Qué opinión le merece?

Muy buena	8,8
Buena	47,3
Ni buena ni mala	20,4
Mala	11,1
Muy mala	1,4
NS/NC	11,1
Total	100,0

Q36 A continuación voy a leerle una serie de personalidades, instituciones, etc. españolas. Por favor, valore en una escala de 0 a 10, la capacidad de proyectar una buena imagen de España en el exterior.

Q36a POLÍTICA:

Q36a.1 Rey Juan Carlos I	6,5
Q36a.2 Príncipe Felipe	6,8
Q36a.3 Reina Sofía	7,0
Q36a.4 Felipe González	5,5
Q36a.5 JM. Aznar	4,5
Q36a.6 M. Rajoy	4,2
Q36a.7 AP. Rubalcaba	4,1
Q36a.8 Baltasar Garzón	5,5
Q36a.9 J. Solana	5,2
Q36a.10 JA. Durán i Lleida	4,2

Q36b ECONOMÍA Y EMPRESA:

Q36b. 1 Amancio Ortega	7,5
Q36b.2 Florentino Pérez	6,3
Q36b.3. Antonio Garrigues	5,8
Q36b.4. Hermanas Koplowitz	5,8
Q36b.5. Joan Rosell	5,5

Q36c MARCAS COMERCIALES:

Q36c.1 ZARA	7,8
Q36c.2 SEAT	6,7
Q36c.3 Iberia	6,6
Q36c.4 Indra	6,5
Q36c.5 Freixenet	6,5
Q36c.6 Telefónica	6,6
Q36c.7 Ed. Planeta	6,5
Q36c.8 Iberdrola	6,7
Q36c.9 Repsol	6,8

Q36d CULTURA:

Q36d.1 Miquel Barceló	6,6
Q36d.2 Isabel Coixet	6,4
Q36d.3 Pedro Almodóvar	6,9
Q36d.4 Penélope Cruz	6,8
Q36d.5 Antonio Banderas	7,5
Q36d.6 Alejandro Sanz	7,3
Q36d.7 Montserrat Caballé	8,2
Q36d.8 Plácido Domingo	8,2
Q36d.9 Mario Vargas Llosa	7,6
Q36d.10 Ferrán Adriá	7,4

Q36e DEPORTES:

Q36e. Fernando Alonso	8,3
Q36e.2 Pau Gasol	8,6
Q36e.3 Rafa Nadal	8,9
Q36e.4 Real Madrid	7,9
Q36e.5 FC Barcelona	7,9
Q36e.6 Selección Española de Fútbol	9,0
Q36e.7 Equipo Olímpico Español de Natación Sincronizada	8,4
Q36e.8 Alberto Contador	7,9

Q36f PERIODISMO Y OPINIÓN:

Q36f.1 Pedro J. Ramírez	5,2
Q36f.2 Angels Barceló	6,2
Q36f.3 Fernando Savater	6,2
Q36f.4x Carlos Herrera	6,2
Q36f.5 Pilar Rahola	5,4
Q36f.6 Eduardo Punset	6,9
Q36f.7 Forges	6,7
Q36f.8 Lorenzo Milá	7,0
Q36f.9 Ernesto Sáenz de Buruaga	5,8
Q36f.10 Pepa Bueno	6,4

Q36g INSTITUCIONES:

Q36g.1 Gobierno	4,1
Q36g.2 Parlamento	3,9
Q36g.3 Cuerpos y Fuerzas de Seguridad del Estado	5,8
Q36g.4 Fuerzas Armadas	5,8
Q36g.5 Iglesia	4,5
Q36g.6 Fundaciones Culturales	5,9
Q36g.7 ONGs	6,6
Q36g.8 Jueces y Poder Judicial	4,8
Q36g.9 Comunidades Autónomas	4,5

Q36h ICONOS Y CELEBRIDADES:

Q36h.1 Sol de Miró	6,6
Q36h.2 Toro de Osborne	6,7
Q36h.3 El Quijote	8,2
Q36h.4 El Cid Campeador	7,3
Q36h.5 Carmen	6,6
Q36h.6 Reyes Católicos	6,9
Q36h.7 Sagrada Familia de Gaudí	7,9
Q36h.8 Camino de Santiago	8,0
Q36h.9 San Fermines de Pamplona	6,9
Q36h.10 Feria de Abril de Sevilla	7,1

Q36i CIUDADES Y REGIONES:

Q36i.1 Madrid	7,6
Q36i.2 Barcelona	7,4
Q36i. Bilbao	6,7
Q36i.4 Valencia	6,6
Q36i.5 Sevilla	7,0
Q36i.6 Santiago de Compostela	7,4
Q36i.7 Zaragoza	6,6
Q36i.8 Toledo	6,6
Q36i.9 Canarias	7,3
Q36i.10 Baleares	7,1

Q36j INSTITUCIONES CULTURALES:

Q36j.1 Instituto Cervantes	7,5
Q36j.2 Fundación Carolina	6,3
Q36j.3 Museo Reina Sofía	7,1
Q36j.4 Museo del Prado	8,1
Q36j.5 Museo Thyssen	7,4
Q36j.6 Museo Guggenheim	7,5
Q36j.7 Ciudad de las Artes y las Ciencias de Valencia	7,1
Q36j.8 Ciudad de la Cultura de Santiago	6,9
Q36j.9 Casa-Museo de Dalí	7,3

Q37 Respecto a principios de 2012, ¿cree Vd. que ha mejorado, que sigue igual o que ha empeorado cada una de las cuestiones que le voy a leer?

	Igual	Mejor	Peor	NS/NC	Total
Q37.1 Evolución respecto a 2012: La influencia de España en la UE	30,2	26,5	29,9	13,4	100,0
Q37.2 Evolución respecto a 2012: Las relaciones España-UUEE	41,8	29,5	14,7	14,0	100,0
Q37.3 Evolución respecto a 2012: La inmigración ilegal hacia España	31,2	34,3	21,5	13,0	100,0
Q37.4 Evolución respecto a 2012: Las relaciones España-Marruecos	39,7	25,5	16,3	18,5	100,0
Q37.5 Evolución respecto a 2012: Las relaciones España-Alemania	33,9	30,0	21,8	14,3	100,0
Q37.6 Evolución respecto a 2012: La amenaza del terrorismo internacional sobre España	38,3	33,6	11,6	16,5	100,0

Q38 Y, para cada una de esas cuestiones, ¿qué cree que pasará en 2013?

	Mejorará	Seguirá igual	Empeorará	NS/NC	Total
Q38.1 Previsión para 2013: La influencia de España en la UE	31,3	41,4	15,1	12,2	100,0
Q38.2 Previsión para 2013: Las relaciones España-UUEE	31,9	45,9	9,0	13,2	100,0
Q38.3 Previsión para 2013: La inmigración ilegal hacia España	28,7	45,9	13,1	12,4	100,0
Q38.4 Previsión para 2013: Las relaciones España-Marruecos	24,1	51,7	9,8	14,4	100,0
Q38.5 Previsión para 2013: Las relaciones España-Alemania	31,1	44,8	11,7	12,4	100,0
Q38.6 Previsión para 2013: La amenaza del terrorismo internacional sobre España	28,8	48,4	9,2	13,7	100,0

Q39 Le parece probable que en 2013 se produzca...

	Muy probable	Bastante probable	Poco probable	Nada probable	NS/NC	Total
Q39.1 Probabilidad de que ocurra en 2013: Un ataque de EEUU o Israel a Irán	2,9	21,4	28,7	19,5	27,5	100,0
Q39.2 Probabilidad de que ocurra en 2013: Un cambio de régimen en Cuba	,6	15,0	34,9	25,1	24,4	100,0
Q39.3 Probabilidad de que ocurra en 2013: La solución del conflicto de Oriente Medio	1,2	10,6	26,5	35,2	26,5	100,0
Q39.4 Probabilidad de que ocurra en 2013: La estabilización de la situación en Afganistán	,6	9,7	31,4	31,5	26,8	100,0
Q39.5 Probabilidad de que ocurra en 2013: La estabilización de la situación en Irak	,6	9,9	31,5	30,8	27,3	100,0
Q39.6 Probabilidad de que ocurra en 2013: El final de la crisis financiera internacional	,9	11,1	29,7	37,3	21,0	100,0

Q40 ¿Está Vd. a favor o en contra de la independencia de Cataluña?

A favor	13,8
En contra	70,1
Indiferente	10,9
NS/NC	5,2
Total	100,0

Q41 Si Cataluña se independiza, ¿cree Vd. que la UE debería reconocerla como Estado?

Sí	22,1
No	66,4
NS/NC	11,5
Total	100,0

Q42 Y, ¿cree que la UE debería admitirla como país miembro?

Sí	20,5
No	66,6
NS/NC	12,9
Total	100,0

Q43 ¿Cómo valora los resultados de las elecciones en los EEUU?

Muy bien	13,6
Bien	60,3
Ni bien ni mal	14,7
Mal	1,5
Muy mal	1,0
NS/NC	9,0
Total	100,0

Q44 En una escala de 0 a 10, donde 0 es la peor nota y 10 la mejor, por favor, puntúe la gestión del presidente Obama en sus cuatro años de mandato en los siguientes aspectos:

Q44.1 Valoración gestión Obama en: Relaciones con la UE	6,1
Q44.2 Valoración gestión Obama en: Relaciones con América Latina	6,0
Q44.3 Valoración gestión Obama en: Relaciones con Afganistán	4,8
Q44.4 Valoración gestión Obama en: Relaciones con Irak	4,5
Q44.5 Valoración gestión Obama en: Relaciones con La Primavera Árabe	4,6
Q44.6 Valoración gestión Obama en: Relaciones con España	5,9