

# GUÍA DIDÁCTICA

**Centro Dramático Nacional**

Dirección  
**Ernesto Caballero**

## #malditos 16

de  
**Fernando J. López**

Dirección  
**Quino Falero**

**ESCRITOS EN LA ESCENA**

**Un trabajo  
de investigación dramática  
del Laboratorio Rivas Cherif**

**Teatro  
María Guerrero**

Sala  
de la Princesa

**Del  
25 de enero  
al  
5 de febrero  
2017**

Reparto  
(en orden alfabético)  
**Pablo Béjar  
Andrea Dueso  
Manuel Moya  
Paula Muñoz  
David Tortosa  
Rocío Vidal**

Coproducción  
**Centro Dramático Nacional y  
Coart+e**



Síguenos en:  
<http://cdn.mcu.es>  
[www.entradasinaem.es](http://www.entradasinaem.es)  
venta telefónica: 902 22 49 49



**CDN**  
Centro Dramático Nacional



GOBIERNO  
DE ESPAÑA

MINISTERIO  
DE EDUCACIÓN, CULTURA  
Y DEPORTE

**inaem**

INSTITUTO NACIONAL  
DE LAS ARTES ESCÉNICAS  
Y DE LA MÚSICA

## 1. ANTES DE VER LA FUNCIÓN

#*malditos16* aborda diversos problemas relativos a la búsqueda de la identidad en la adolescencia.

La obra nos relata las vidas de **cuatro jóvenes** –Dylan, Ali, Naima y Rober– en dos momentos muy concretos: cuando tenían dieciséis y cinco años después, al poco de cumplir los veinte. Cuatro adolescentes que se conocieron en el momento más oscuro de su vida: justo después de intentar quitársela. Cuatro jóvenes que regresan al hospital donde estuvieron ingresados para intentar que ese dolor sirva para algo, con la voluntad de ayudar a adolescentes que, como ellos, necesitan que se se escuche –alto y claro– su voz.

**Cuatro historias de lucha y de superación** donde se impone la fuerza de la vida, de la rebeldía y, por supuesto, de los dieciséis.

### ■ **Adolescencia: una edad compleja**

Esta función se construye, a través del dolor de las historias de sus personajes, como un canto a la vida y a la lucha por encontrar nuestra identidad.

- ¿Cuáles son los principales problemas que crees que os encontráis los **adolescentes del siglo XXI**? Poned vuestras respuestas en común y elaborad una lista entre todos.
- ¿Qué problemas de la adolescencia te parece que son atemporales y se repiten en cualquier generación?
- Compara los dos listados que habéis elaborado. ¿Qué semejanzas y diferencias encontráis? ¿Hay causas o motivos comunes en los conflictos que habéis señalado?

**DEBATE.** ¿Crees que esos problemas se abordan de modo eficaz y suficiente desde el mundo adulto: medios de comunicación, instituciones públicas, educadores, padres...? En caso contrario, ¿quién o quiénes se deberían implicar más? ¿Y por qué?

### ■ **Pasión por vivir**

La etapa adolescente es difícil pero, a la vez, apasionante:

- ¿Cómo la describirías a nivel emocional?
- ¿Cuáles serían, ahora mismo, los sentimientos más importantes en tu vida?
- ¿Con qué tres palabras describirías tu edad? Razona cada adjetivo que elijas.
- Si tuvieras que escribir 10 motivos (esperanzas, realidades, personas, expectativas, objetos, aficiones...) que sean el eje de tu felicidad, ¿qué palabras escribirías? Elabora tu propio listado y compártelo con tus compañeros.

■ **Un tiempo 2.0**

Fíjate en el título de la función:

- ¿Por qué crees que aparece formulado como si se tratara de un *hashtag*?
- ¿Piensas que la realidad virtual ha cambiado de manera notable las relaciones en el mundo adolescente? ¿Cómo afecta a tu día a día?
- ¿Qué ventajas e inconvenientes encuentras en el uso de las **redes sociales**? Completad entre todos una tabla como esta:

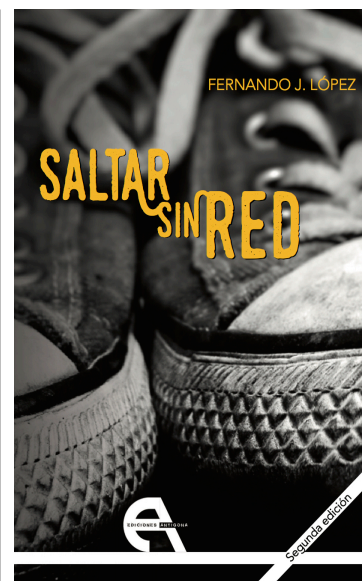
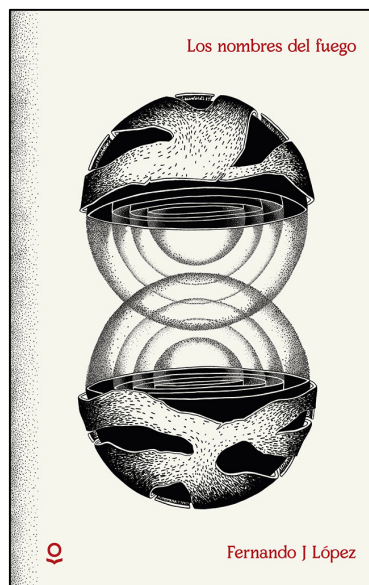
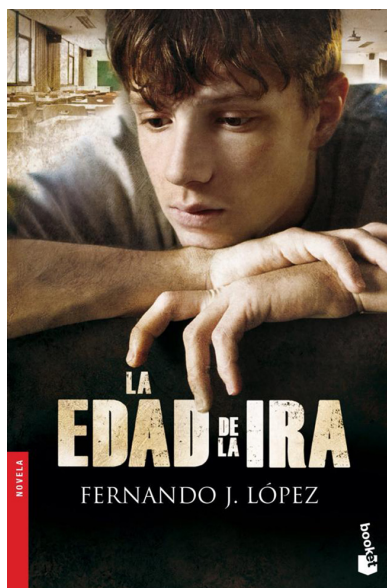
Red social	Ventajas	Inconvenientes
Twitter		
Snapchat		
Facebook		
Instagram		
Otras: .....		

**OPINA.** Elabora un breve texto expositivo-argumentativo en el que describas y valores cómo influye en tu cotidianidad el uso de las redes sociales, el móvil e Internet.

■ **El autor**

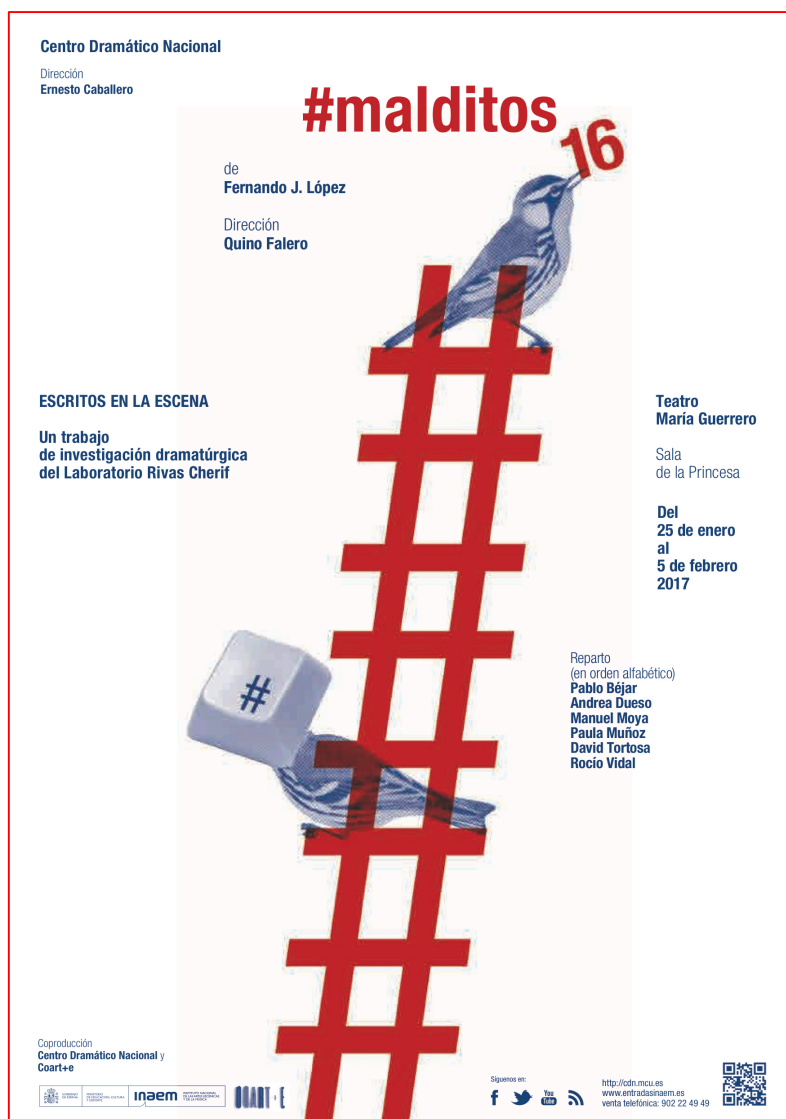
#malditos16 no es el primer texto en el que su autor, **Fernando J. López** ([www.fernandojlopez.es](http://www.fernandojlopez.es)), se aproxima al mundo adolescente, que ya estaba muy presente en algunas de sus novelas y obras de teatro anteriores.

**INVESTIGA.** Busca información sobre estos tres títulos (*La edad de la ira*, *Los nombres del fuego* y *Saltar sin red*) y piensa qué relación pueden tener sus historias y personajes con el mundo de #malditos16:



■ **El cartel**

Fíjate en el cartel y describe qué elementos lo componen a partir de las siguientes preguntas:



- ¿Qué elemento del título se emplea como **símbolo** gráfico en la construcción de la imagen? ¿En qué objeto se ha convertido? ¿Qué crees que representa dicho objeto en relación con los temas de la obra?
- ¿Qué papel piensas que desempeñan las aves? ¿Qué diferencia evidente observas entre ellas? ¿Cuál es, según tu criterio, el valor simbólico de ambas?
- El cartel ofrece una imagen claramente ascendente. ¿Por qué motivo? ¿A qué te parece que alude?
- ¿Crees que el cartel es atractivo y motivador? ¿Por qué?
- **CREA.** Propón y diseña un cartel propio que exprese, a través de la imagen que elijas, estos conceptos: adolescencia, cambio, construcción, crisis, superación.

## 2. DURANTE LA FUNCIÓN

Aquí te presentamos algunas pistas para que puedas profundizar y comentar todo cuanto aparece en *#malditos16*.

Disfruta la función, presta atención a las historias de los personajes y saca después tus propias conclusiones. A fin de cuentas, el teatro es un espejo donde podemos mirar, desde la distancia de la ficción, aristas no siempre cómodas –pero sí necesarias- de nuestra realidad. Un espejo muy parecido a la ventana que preside esta función...

### ■ Una historia en dos tiempos

- La obra aborda dos momentos de las vidas de sus protagonistas: la adolescencia (cuando tenían 15 y 16 años) y su juventud (cuando acaban de cumplir 20 y 21). Fíjate en cómo son los cuatro personajes en cada uno de esos momentos vitales:

Personaje	15/16 años	20/21 años
Rober		
Naima		
Ali		
Dylan		

- Los personajes de Violeta y Sergio tienen una relación diferente con ambos momentos temporales, ya que solo uno de ellos estuvo allí cinco años atrás. ¿Cómo afecta eso al desarrollo de la acción? ¿Cómo describirías la relación entre ambos?

### ■ El mundo adulto

- En la función, esa realidad está representada en dos tipos de personajes:
  - **personajes presentes:** los dos psicólogos, Violeta y Sergio;
  - **personajes ausentes:** las familias de los adolescentes.
- Observa qué rasgos caracterizan tanto a los personajes que sí aparecen en escena como a aquellos que tan solo son mencionados.

### ■ La búsqueda del yo

- A lo largo de la obra se abordan temas y realidades muy diferentes, aunque todos ellos tienen un rasgo común: la búsqueda de **la identidad**. Fíjate en la reflexión que hacen sobre sus *nombres* los cuatro jóvenes: ¿qué claves nos ofrece para entender la obra?

### ■ Igualdad de género

- Los **estereotipos machistas** y los prejuicios de género afectan tanto a la libertad como a la felicidad de los cuatro personajes adolescentes. ¿Cómo condicionan a Rober, Dylan, Naima y Ali? Observa cómo se plantea el conflicto y qué soluciones encuentran.
- A través de la historia de uno de los personajes conocemos también **cómo es la vida de un menor transexual**. Piensa qué podemos aprender gracias a su relato para empatizar con quienes viven esa realidad.

### ■ Temas y subtemas

- A través de los conflictos y vivencias de los protagonistas se abordan diversos conflictos. ¿Se podría afirmar que todos ellos trazan un retrato de algunas de la adolescencia contemporánea y, en general, de nuestro propio tiempo? ¿Qué crees que persigue con ello el autor?
- Observa cuándo aparecen en la función estos motivos:

- |                                      |                                     |
|--------------------------------------|-------------------------------------|
| • Igualdad y diversidad              | • Violencia                         |
| • Autopercepción y autoestima        | • Falta de expectativas             |
| • Trastornos alimenticios            | • Acoso escolar ( <i>bullying</i> ) |
| • Presión familiar                   | • Incomprensión social              |
| • Acoso sexual                       | • Discriminación                    |
| • Falta de medios e inversión social | • Machismo                          |
| • Transexualidad y realidad LGTB     | • Solidaridad e implicación         |



### 3. DESPUÉS DE LA FUNCIÓN

Recuérdame que siempre queda el mar,  
que aún puedo vencer la madrugada.  
Recuérdame que el juego está por empezar,  
que aún puedo soñar otro mañana.

#malditos16  
Escena 12

■ **Una obra... ¿o dos?**

- La función se estructura, como has visto, en dos tiempos que tienen su propia apertura y su propio final, de modo que podemos hablar de dos obras que se cuentan en una sola. Resume, siguiendo los epígrafes de esta tabla, la historia de cada una de ellas:

	Situación inicial	Conflicto/s fundamental/es	Desenlace
Tiempo presente			
Tiempo pasado (5 años antes)			

**OPINA.** ¿Se puede hablar de un *final feliz* en alguno de los dos planos o es, más bien, un desenlace agrí dulce? Razónalo.

■ **Carpe diem**

- Toda la obra gira en torno a la necesidad de buscar los **motivos** de nuestra voz y nuestra propia felicidad. ¿En qué escenas resulta más claro ese mensaje? ¿Cómo explicas, entonces, el prólogo y el epílogo de la función? Razónalo.

■ **¿Héroes...?**

SERGIO. Los adolescentes son unos valientes. Pero se nos olvida.

#malditos16, Escena 8

Todas las historias de los personajes están basadas en circunstancias reales y son casos de superación de situaciones que, por desgracia, resultan demasiado cotidianas. No son **héroes** en un sentido convencional, pero sí en un sentido vital o existencial. Con ellos, la función intenta dar voz a las **vidas invisibles**, realidades que no son carne de titular ni de noticia televisiva y que, sin embargo, requieren nuestra atención y compromiso. Indica cuáles de esas realidades representa cada uno de los personajes adolescentes:

Rober	Ali	Naima	Dylan

**OPINA.** ¿Consideras necesario hablar de temas y situaciones como estas? ¿Por qué?

■ **¿...y villanos?**

• Violeta y Sergio sienten que luchan frente a un enemigo común. ¿De qué o de quién se trata? ¿Cómo les afecta? ¿Qué consecuencias tiene en el desenlace?

**ANALIZA.** Explica qué crees que quieren decir ambos personajes en este diálogo y comenta con cuál de los dos estás más de acuerdo:

VIOLETA. No quiero que la indolencia nos convierta en culpables.

SERGIO. La culpa es del sistema.

VIOLETA. Nos guste o no, tú y yo también somos sistema. La parte del sistema que funciona. Aunque les joda.

#malditos16, Escena 8





### ■ Iconos pop

• En la función aparecen algunos elementos propios de la **cultura pop**, en especial del mundo del cómic, la literatura y el cine, todos ellos con un claro valor simbólico. Comenta qué relación guarda cada uno de ellos con el contenido de la obra y, muy especialmente, con la visión que se ofrece en ella de la adolescencia:

- mutantes
- Peter Pan
- *Titanic*
- Bob Dylan
- *El club de los cinco*
- Marvel



### ■ Cuatro personajes, cuatro vidas

- Resume brevemente la vida de los cuatro protagonistas: Rober, Dylan, Ali y Naima. ¿Qué elementos externos determinan o influyen de manera más evidente en cada uno de ellos?
- Identifica y explica cuál o cuáles son los principales conflictos internos que han de abordar en su adolescencia. ¿Crees que esos problemas se parecen entre sí de alguna manera? Razónalo.
- Describe cómo son sus relaciones: ¿qué opinas de su actitud en las semanas que compartieron cinco años atrás? ¿Y en el presente?

**OPINA.** Si tuvieras que elegir uno de los cuatro personajes adolescentes, ¿con cuál te quedarías? ¿Por qué?

### ■ Un gravísimo problema social

VIOLETA. Ni una mención en los medios y aun así, el suicidio sigue siendo la segunda causa de muerte entre adolescentes. Lo mismo no hablarlo no está ayudando mucho...

#malditos16, escena 2

• El dato que nos aporta Violeta al principio de la función es, por desgracia, una triste realidad. Esta función pretende ser una **llamada de atención para toda la sociedad**, poniendo el foco en un dolor silenciado que no debería terminar jamás de forma trágica.

**DEBATE.** Comenta con tus compañeros:

- ¿Por qué es importante hablar de este tema? ¿Cómo crees que se puede **prevenir**?
- ¿Quién o quiénes tienen responsabilidad en ello según la función?
- ¿Cómo podemos ayudar todos para que estas cifras tan alarmantes disminuyan?  
¿Qué crees que está fallando en nuestra sociedad?

**INFÓRMATE.** La Comunidad de Madrid ha elaborado recientemente una guía para formar al profesorado y evitar que esto siga sucediendo: *No estás solo. Enséñales a vivir* (<http://www.madrid.org/bvirtual/BVCM017853.pdf>) En ella se insiste en que debemos educar y ser educados para que llegamos a ser capaces de **pedir ayuda**:

- ¿Por qué piensas que pedir auxilio nos resulta a veces tan complicado?
- ¿A qué personaje o personajes de la función les cuesta más hacerlo?
- ¿Cuándo funciona mejor esa ayuda en la obra? ¿Se puede decir que hay **ayuda entre iguales**, es decir, que los cuatro adolescentes consiguen recuperarse gracias a la participación de los demás en sus vidas?
- ¿Crees que es importante trabajar la **empatía** para abordar nuestros problemas cotidianos? ¿Seríamos más felices con una educación emocional más completa?

**REFLEXIONA.** Explica el sentido del diálogo que pone fin a la función. ¿Qué se nos quiere decir con ese final? ¿Se puede afirmar que, en cierto modo, la obra aúna **lo social y lo existencial** en su intención dramática? Razónalo.

DYLAN. Escribimos los motivos que se nos ocurren y luego qué hacemos, ¿los vamos marcando cuando nos los encontremos por el camino?

ALI. Como la gente que viaja solo para poner cruces en los mapas.

DYLAN. ¿Y si ni siquiera los encontramos? ¿Entonces qué escribimos?

ALI. Ni idea.

DYLAN. Pues habrá que seguir buscando.

#malditos16, escena 14

■ Otro tiempo y otra generación

Fíjate en estas citas de la obra:

DYLAN. Mira a tu alrededor. Mira a toda nuestra generación. Nos ha tocado toda la basura de las anteriores. Toda la rabia. Tu infierno se parece mucho al mío. Al de cualquiera. Para eso sirve ponerle palabras a esto que nos pasa. Para saber que hay alguien más al otro lado.

#malditos16

SERGIO. Al menos, nuestro mundo no era un *hashtag*. Nuestro mundo era real. Y el suyo, no. Ahora lo real apenas existe.

#malditos16  
Escena 8

DYLAN. ¿Te puedo decir algo?  
ROBER. Depende.  
DYLAN. No te va a molar.  
ROBER. Pues no me lo digas.  
ALI. Necesitas hacer esto tanto como lo necesito yo.  
DYLAN. Cuando hablas de ti, la culpa nunca es tuya.

#malditos16  
Escena 10



**DEBATE.** Responde y debate con tus compañeros:

- ¿Estás de acuerdo con lo que expresan los personajes en estos pasajes de la obra?
- ¿Cómo crees que es el tiempo que le ha tocado a tu generación?
- ¿Qué es lo que menos y lo que más te gusta del momento actual?
- ¿Coincides con Dylan en la necesidad de hacer autocrítica o crees, como Rober, que el problema está siempre fuera?

**CREA.** Escribe un texto expositivo-argumentativo en el que cuentes cómo ves y sientes la realidad de tu generación.

## 4. LA PUESTA EN ESCENA

### ■ La interpretación

- Fíjate en qué recursos emplean los actores que encarnan a Dylan, Rober, Ali y Naima para diferenciar las dos edades de sus personajes en la función. ¿Te han resultado convincentes?
- Observa cómo se comportan los seis personajes entre sí desde el punto de vista físico: cómo se mueven, cómo se relacionan, incluso cómo caminan... ¿Qué rasgos de la personalidad de sus personajes nos dan los actores a través de esos elementos?

### ■ El espacio

- Comenta cómo es el lugar donde transcurre la acción. ¿Qué sensación te transmite?
- La **luz** es esencial en la construcción del espacio y el tiempo. Explica por qué.
- Fíjate en los **elementos simbólicos** que forman parte de la escenografía y explica qué crees que representan. Piensa que pueden tener más de un significado:
  - la ventana
  - el círculo de sillas
  - los papeles tirados en el suelo

### ■ El vestuario y la caracterización

- Describe cómo son los personajes desde el punto de vista físico (su ropa, su peinado, su maquillaje...) y relaciónalo con su identidad y sus problemas. ¿Qué rasgos de ellos podemos adivinar a través de su vestuario?

**DISEÑA Y COMPARTE.** Dibuja con la técnica que prefieras una nueva propuesta de vestuario y caracterización para el personaje de la función que te haya resultado más interesante. Si quieres, además, puedes compartir tu creación con el equipo de la función mediante el *hashtag* #malditos16 en Instagram o Twitter.

### ■ La música y el espacio sonoro

- La música es otro de los elementos esenciales en cualquier función teatral. ¿Qué aporta en este caso? ¿Cómo ayuda a construir la atmósfera de la obra?
- La canción que canta Naima tiene un papel muy importante en la obra. ¿Por qué crees que aparece justo en esa escena? ¿Cuál es su función desde el punto de vista argumental?
- Si tuvieras que elegir una canción (de cualquier género, época y estilo) para definir el sentido y la emoción de #malditos16, ¿qué canción escogerías? ¿Por qué?

### ■ Valoración global y juicio crítico

**CRÍTICA LITERARIA.** Ahora que ya la has analizado, ¿cuál es tu opinión sobre la obra que has visto? ¿Qué consideración te merecen sus temas, sus personajes, el modo en que ha sido contada? Redáctalo.

## **CAMPAÑA ESCOLAR**

Si quieres asistir a *#malditos16*  
con tus grupos de ESO (3º y 4º) o Bachillerato,  
contacta con nosotros:

**Concha Largo**

Tlf: 91 310 94 30

[actpedagogicas.cdn@inaem.mecd.es](mailto:actpedagogicas.cdn@inaem.mecd.es)

**Coarte Producciones**

Tlf: 677 92 75 69

[info@coarteproducciones.com](mailto:info@coarteproducciones.com)