

El informe



Actitudes de los jóvenes preuniversitarios

España

INDICE

1- INTRODUCCIÓN Y OBJETIVOS.....	3
2- FICHA TÉCNICA.....	4
3- CONCLUSIONES RELEVANTES.....	4
4- LA INICIATIVA CREADORA – EMPRENDER - FUNCIONARIADO.....	5
5- LO ATRACTIVO DE LOS SECTORES.....	8
6- MOVILIDAD GEOGRÁFICA.....	10
7- LA PRÁCTICA EN LAS AULAS.....	12
8- LOS PARADIGMAS DE DONDE VIVIR.....	13
9- ANEXO 1 - CUESTIONARIO.....	14
10- ANEXO 2 – DATOS EN TABLAS.....	15

1- INTRODUCCIÓN Y OBJETIVOS.

El **Informe Young Business Talents** es una investigación social que se elabora para conocer las actitudes y tendencias de los jóvenes preuniversitarios españoles ante las cuestiones más importantes que influyen en su futuro y en el de toda la sociedad.

Está promovido y realizado por **NIVEA**, **ESIC** y **VODAFONEYU** como parte de su actividad de responsabilidad social y con el fin de ayudar a los jóvenes, y por ende a las familias, a mejorar y asegurar su futuro profesional.

Se presentan y analizan en este informe los temas que se consideran trascendentes por parte de numerosos grupos sociales tanto en España como fuera de ella y que afectan directamente al futuro de los jóvenes preuniversitarios.

Los resultados que se exponen tienen una trascendencia a corto y largo plazo que puede suponer la necesidad de cambios en la manera de abordar las necesidades educativas y sociales.

Se presentan los resultados que se entienden como más significativos y relevantes para los jóvenes y la sociedad. Pero no son todos, ya que se pretende un informe sustancial, conciso, breve y rápido en su manejo.

En ciertos resultados se presentan comparaciones con otros países aportando una visión más amplia que permite valoraciones más concretas.

El universo que se estudia es crucial ya que es a esta edad cuándo se asientan los criterios y actitudes que van a prevalecer durante gran parte de su vida adulta.

OBJETIVOS.

Conocer fehacientemente:

- La realidad de las actitudes de los jóvenes ante cuestiones trascendentes.

Para poder prever:

- Lo que pueden suponer en su futuro.
- La influencia que tendrá en la sociedad.

Ayudar a los jóvenes y a la sociedad a:

- Evitar el fracaso académico y profesional.
- Tener un futuro más previsible.

2- FICHA TÉCNICA.

Investigación social de jóvenes estudiantes preuniversitarios de entre 15 y 21 años, cursando los estudios de 4º de ESO, 1º y 2º de bachillerato y ciclos medio y superior de formación profesional.

Universo estudiado: 1.572.625 jóvenes.

Universo considerado: Infinito.

Instrumento de recogida de información: Cuestionario estructurado de 7 preguntas, 5 cerradas y 2 abiertas. El cuestionario es contestado por los individuos de la muestra por internet en el momento de realizar la inscripción en Young Business Talents.Fwd:

Muestra: 7.142 individuos.

Método de muestreo: Aleatorio de conglomerados (Dietápico).

Trabajo de campo: Octubre y Noviembre 2014

Grado de confianza: 95 %

$P = Q = 0'50$

Error: +/- 1'18 %

Si en alguno de los resultados parciales se excluye alguna zona geográfica es por considerarse que la muestra no tiene el tamaño suficiente como para trabajar con un intervalo de error acorde con el rigor que se desea para esta investigación.

3- CONCLUSIONES RELEVANTES.

- Un tercio de los jóvenes preuniversitarios españoles, el 35%, se plantea emprender como vía profesional futura.
- La actitud hacia el emprendimiento es significativamente diferente según los jóvenes de cada comunidad autónoma. Las comunidades con jóvenes más emprendedores son Castilla y León y Galicia con una diferencia sobre las que menos lo son, Andalucía y Murcia, del 33%.
- Comparado el grado de emprendimiento con países del sur de Europa, Grecia, Italia y Portugal, las distancias son muy grandes entre los jóvenes, siendo los españoles los que menos preferencia muestran por ser emprendedores.
- El sector servicios, tanto público como privado es mucho más atractivo que el sector industrial o que el sector agrícola y ganadero.
- Otro tercio de los jóvenes, el 32%, se plantean ser funcionarios como mejor opción de futuro. Las diferencias entre las comunidades autónomas son significativas. Las comunidades de Castilla La

Mancha y Andalucía son las que sus jóvenes prefieren más ser funcionarios, un 45% y un 34% más que Madrid y Cataluña, que son en las que menos quieren ser funcionarios.

- Los jóvenes españoles son los que más quieren ser funcionarios, el 32%. De los jóvenes italianos sólo quieren ser funcionarios el 17%, de los griegos el 13% y de los portugueses el 11%.

- Hay una gran disposición en cambiar el lugar de residencia para trabajar. El 89% lo haría. Las ciudades más atractivas son, y en este orden, Madrid, Nueva York y Londres.

- En la movilidad geográfica los jóvenes de Madrid y Cataluña muestran mayor preferencia por desplazarse al extranjero.

- En el caso de tener que salir de España los países más atractivos para vivir son Estados Unidos, Reino Unido y Alemania.

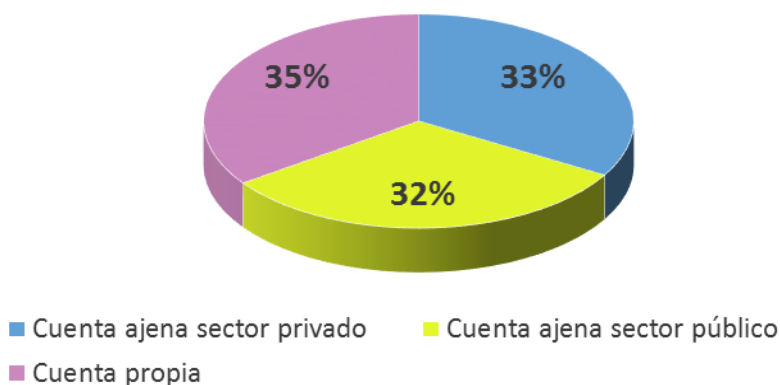
- Los estudiantes españoles entienden como una parte muy importante de su formación el que se practique en las aulas como complemento a la teoría y valoran muy positivamente el uso de simuladores empresariales en este proceso.

4- LA INICIATIVA CREADORA – EMPRENDER – FUNCIONARIADO.

Sobre el tipo de trabajo que desean los jóvenes nos encontramos con que los tres tipos distintos, cuenta ajena, sector público y cuenta propia, tienen diferentes respuestas pero que convergen en el 33%.

Los jóvenes que prefieren desempeñar su vida profesional trabajando por cuenta ajena empleados en empresas es del 33'4%. Los que la quieren ejercer como funcionarios es del 31'7% y los que quisieran trabajar por cuenta propia es del 34'8%. Identificamos a los que desean trabajar por cuenta propia con personas que desean crear una empresa para desarrollar sus vidas profesionales y por tanto como emprendedoras.

Figura 4.1. Los deseos de los jóvenes preuniversitarios para su futuro profesional.



La importancia de esta información adquiere relevancia al estudiar las diferentes regiones. Sólo se

consideran las que tienen una muestra suficiente para que el grado de confianza y el error sean los que el nivel del informe requiere.

Son muy altamente significativas las diferencias entre las diferentes regiones.

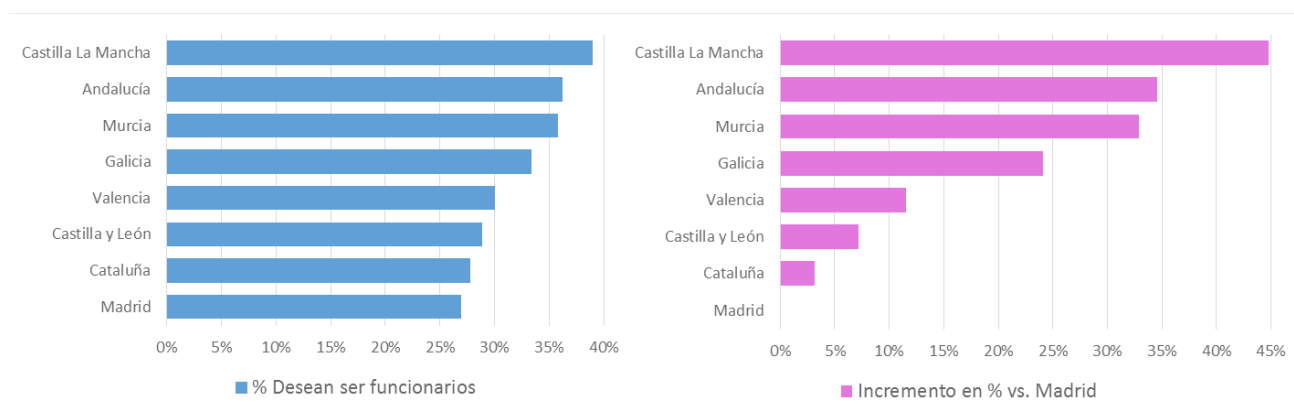
Las que sus jóvenes quieren ser funcionarios notablemente por encima del resto son Castilla La Mancha y Andalucía. En el lado opuesto están Madrid y Cataluña.

En lo que se refiere al deseo de trabajar por cuenta propia, emprendedores, tenemos que las regiones en que este objetivo es mayor son Castilla-León y Galicia. Por el contrario, las regiones que tienen menos jóvenes con una visión de emprender son Andalucía, Murcia y Castilla La Mancha.

En cuanto a ser asalariados, destacan sobre todo Madrid, Cataluña y Andalucía mientras que los que menos desean esto son Castilla La Mancha y Galicia

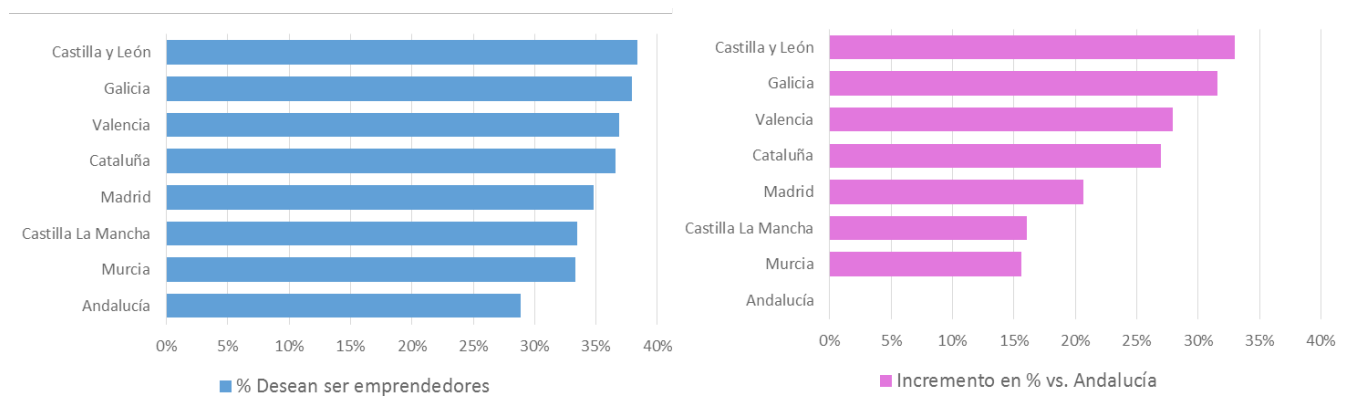
En los siguientes gráficos se pueden valorar las diferencias entre las regiones. La prueba Chi-cuadrado permite rechazar la hipótesis nula y afirmar que el grado de asociación de las variables es estadísticamente significativa con una confianza del 95%.

Figura 4.2. Ser funcionario.



Se observa que los jóvenes de Madrid y Cataluña son los que menos desean ser funcionarios mientras que los jóvenes de Castilla La Mancha y Andalucía desean ser funcionarios un 45% y un 34% más, respectivamente, que los madrileños.

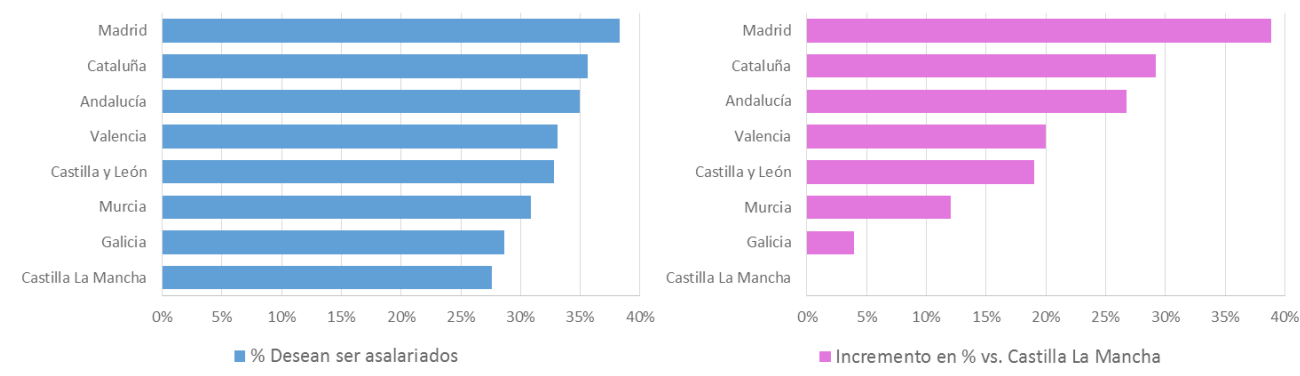
Figura 4.3. Ser emprendedor.



Los jóvenes con más espíritu emprendedor en España son los de Castilla y León, Galicia y Valencia. Los que menos los de Andalucía, Murcia y Castilla La Mancha.

Valorándolo comparativamente sobre los andaluces, los jóvenes de Castilla y León quieren emprender un 33% más.

Figura 4.4. Ser asalariado.

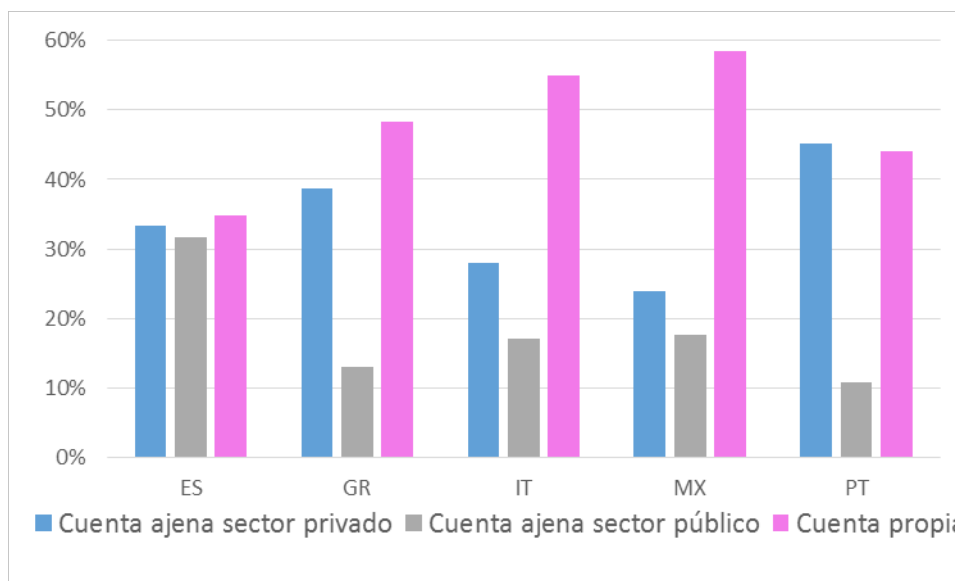


Los jóvenes de Madrid son los que más desean ser asalariados, un 39% más que los de Castilla La Mancha, que son los que menos lo desean. Les siguen los catalanes que con un 28% más.

Figura 4.5. Comparación con Grecia, Italia y Portugal.

Dada la importancia que puede tener en un futuro la actitud hacia el tipo de trabajo de los jóvenes y sus implicaciones se comparan los resultados obtenidos con tres países del entorno del sur de Europa.

Se aprecia como las distancias que hay entre las comunidades españolas se acusan más todavía cuando se comparan países.



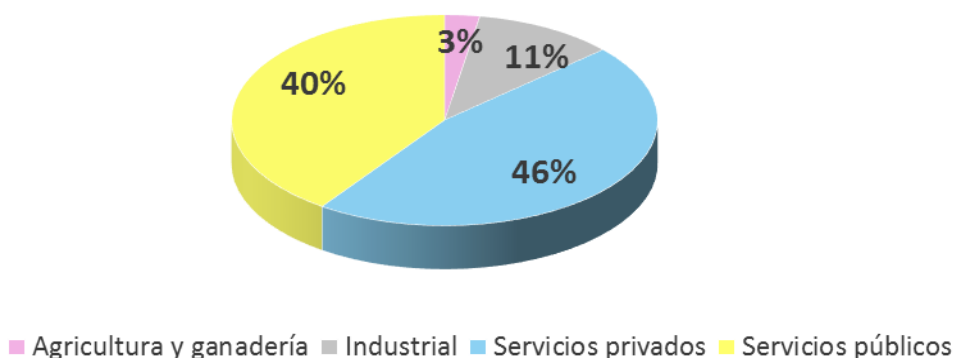
Los españoles son los que tienen menos iniciativa emprendedora del sur de Europa y son los que más desean ser funcionarios.

Los italianos son los que más destacan en emprendimiento con un 58% más que los españoles.

5- LO ATRACTIVO DE LOS SECTORES.

Cuando se pregunta a los jóvenes sobre los sectores productivos en los que les gustaría trabajar destacan el sector servicios y el sector público, que representan cada uno de ellos más de 4 veces el sector industrial mientras que el sector agrícola y ganadero no es atractivo para los jóvenes.

Figura 5.1. Sectores.



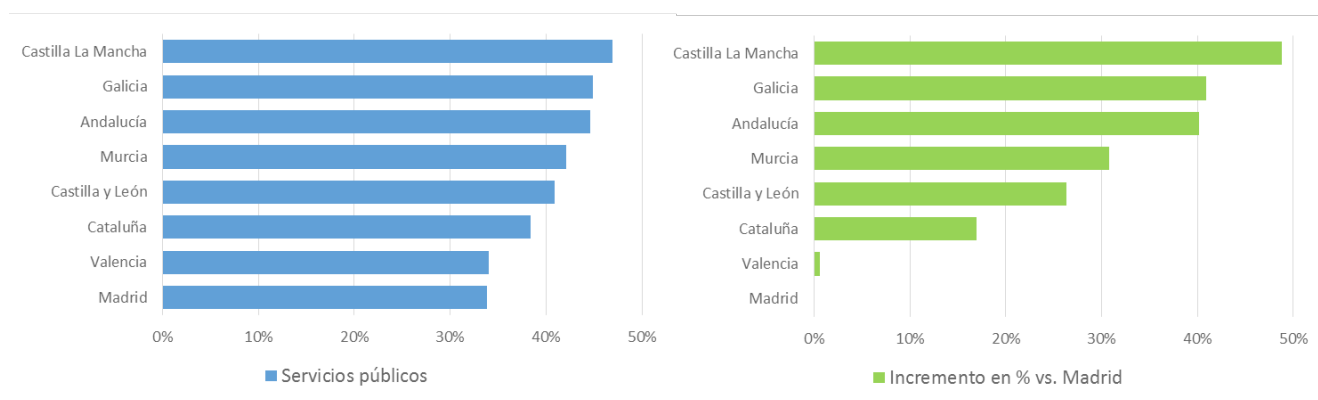
Castilla La Mancha, Galicia y Andalucía son las regiones donde hay más jóvenes que desean desarrollar su carrera profesional en el sector de servicios públicos, mientras que los que menos desean este sector son los jóvenes de Madrid y Comunidad Valenciana.

Las comunidades que destacan en cuanto a su deseo de trabajar en los servicios privados son la Comunidad de Madrid, Cataluña y la Comunidad Valenciana. En el extremo contrario nos encontramos con Galicia y Castilla La Mancha.

Los jóvenes más atraídos por el sector industrial son los de Valencia y Galicia mientras que y los que se sienten menos atraídos por este sector son los de Castilla La Mancha y Andalucía.

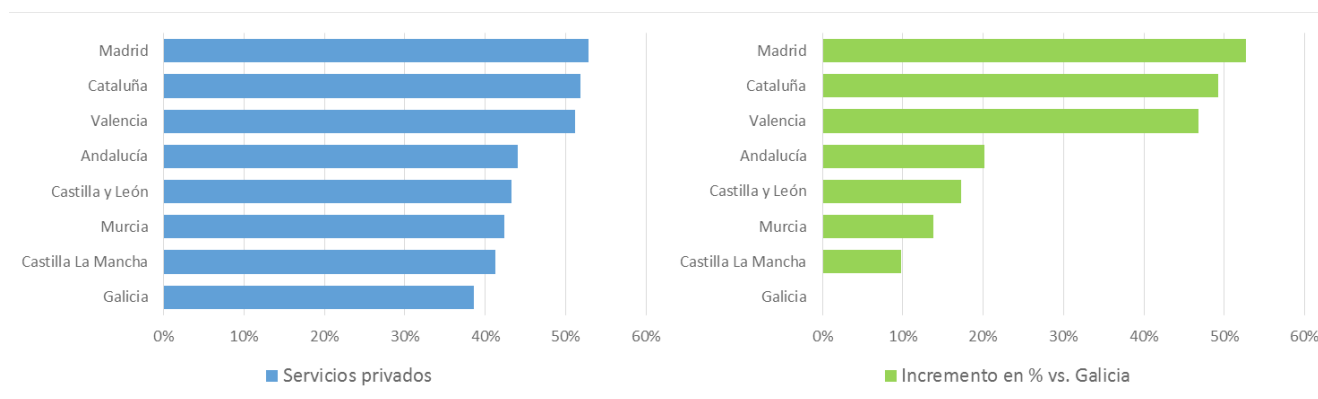
En los siguientes gráficos se pueden valorar las diferencias entre las regiones. La prueba Chi-cuadrado permite rechazar la hipótesis nula y afirmar que el grado de asociación de las variables es estadísticamente significativa con una confianza del 95%.

Figura 5.2. Servicios públicos.



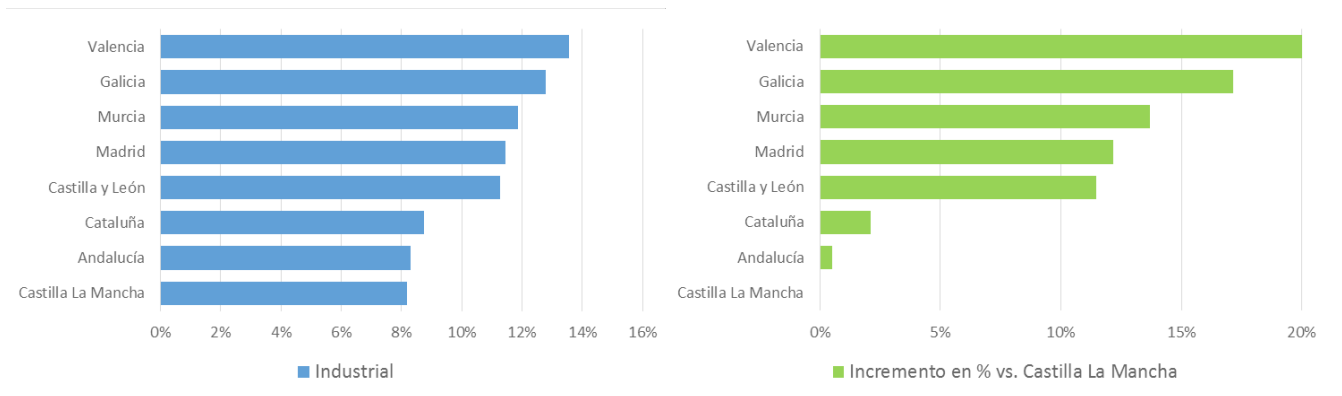
Los jóvenes de Castilla La Mancha desean trabajar en Servicios Públicos un 48,7% más que los de Madrid.

Figura 5.3. Servicios privados.



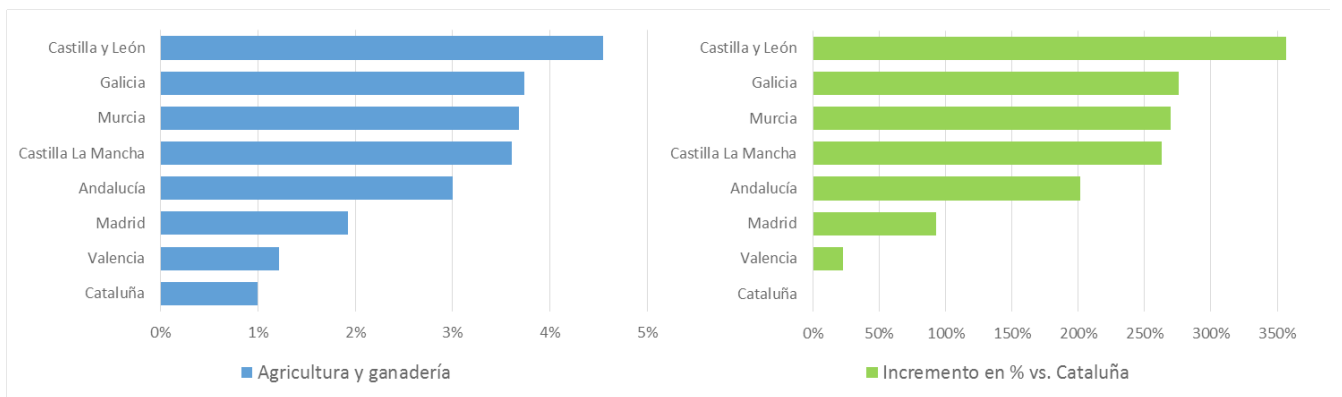
Los jóvenes que más preferencia muestran por trabajar en Servicios Privados son los madrileños y catalanes, un 52,6% y 49,2% más que los jóvenes de Galicia.

Figura 5.4. Industrial.



Son los jóvenes de Valencia los que muestran más preferencia por trabajar en el sector industrial, un 20% más que los de Castilla La Mancha.

Figura 5.5. Agricultura y ganadería.



Tan solo el 3% de los jóvenes desea trabajar en agricultura y ganadería. Los que más preferencia muestran por este sector son los jóvenes de Castilla y León, un 350% más que los catalanes que son los que menos desean este sector.

6- MOVILIDAD GEOGRÁFICA.

Uno de los problemas del mercado laboral español es su tradicional rechazo a la hora de cambiar el lugar de residencia por motivos laborales.

Frente a esto nos encontramos que el 89% de los jóvenes entre 15 y 21 años están dispuestos a cambiar su lugar de residencia.

Figura 6.1. Movilidad geográfica.

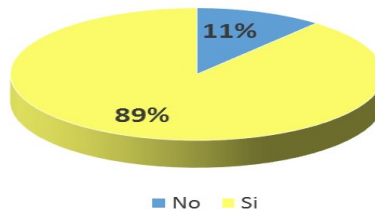
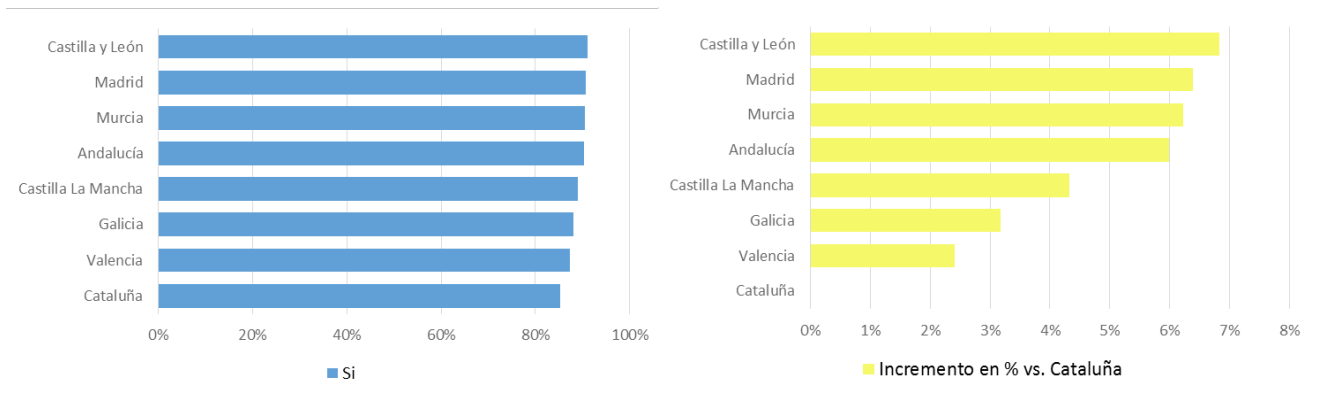


Figura 6.2. Movilidad geográfica por regiones.



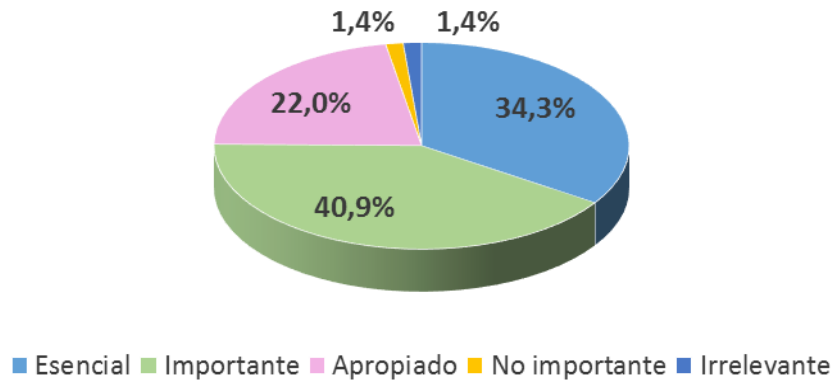
La gran mayoría de los jóvenes cambiaría de residencia por motivos de trabajo. Los más dispuestos a ello son los de Castilla y León seguidos de los de Madrid.

Los que menos están dispuestos a cambiar su lugar de residencia son los jóvenes de Cataluña, Comunidad Valenciana y Galicia.

7- LA PRÁCTICA EN LAS AULAS.

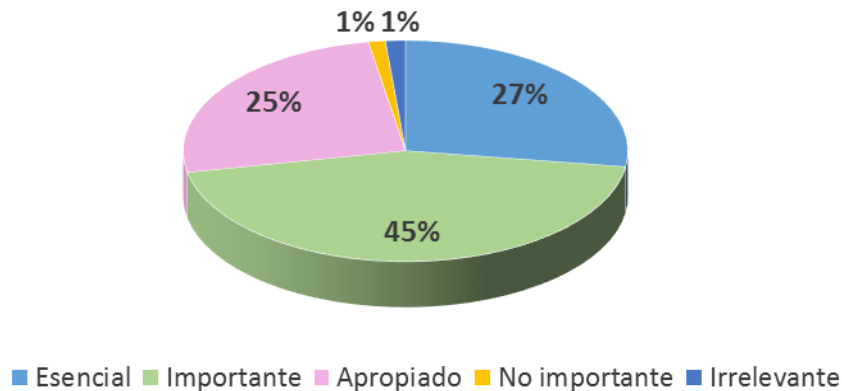
Los jóvenes españoles valoran muy positivamente el hecho de llevar la práctica a las aulas como aportación a la teoría que reciben durante su formación, siendo el 97,2% los que consideran esencial, importante o apropiado el practicar la teoría.

Figura 7.1. Importancia de practicar la teoría.



Por regiones no hay diferencias significativas ya que los jóvenes lo consideran de una gran relevancia estando la horquilla entre el 95% y el 98%.

Figura 7.2. Importancia del uso de simuladores empresariales.



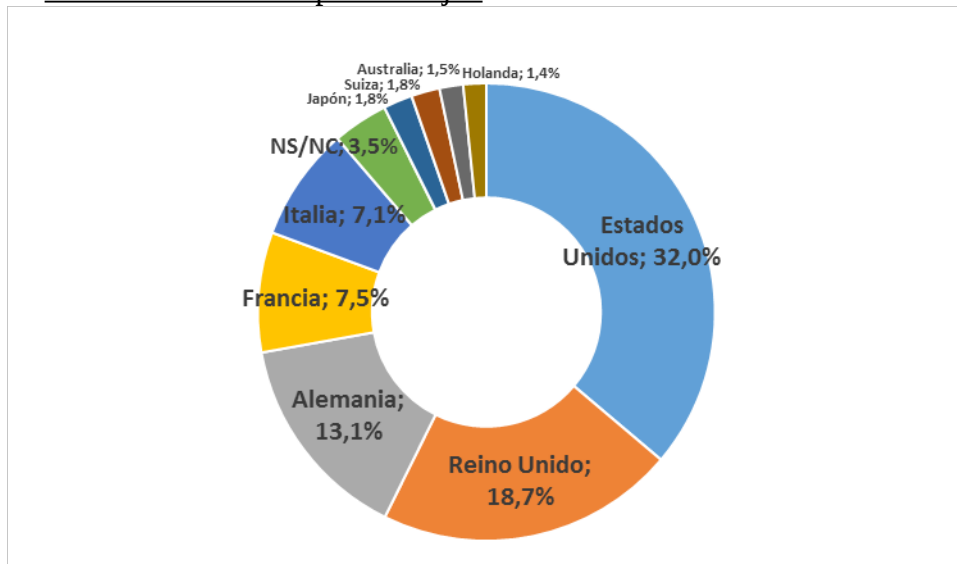
Los estudiantes valoran muy positivamente el uso de simuladores empresariales en su formación.

Por regiones no hay diferencias significativas ya que los jóvenes lo consideran de una gran relevancia estando la horquilla entre el 96% y el 98%.

8- LOS PARADIGMAS DE DONDE VIVIR.

Sobre en qué país distinto al suyo desearían trabajar los jóvenes españoles muestran una preferencia destacada por Estados Unidos. Los siguientes países más atractivos son Reino Unido, Alemania, Francia e Italia.

Figura 8.1. Países más deseados para trabajar.



Respecto a las ciudades distintas a las suyas donde les gustaría desplazarse para desarrollar su carrera profesional, los jóvenes españoles muestran preferencia por Madrid, seguida de Nueva York, Londres y Barcelona.

Figura 8.2. Preferencias por ciudades distintas a la suya.

	Madrid	Nueva York	Londres	Barcelona	Berlín	Los Ángeles	París
Comunidad Valenciana	26,0%	13,3%	8,6%	13,7%	2,6%	4,0%	2,6%
Comunidad de Madrid		22,0%	16,8%	9,3%	4,8%	4,2%	3,4%
Cataluña	10,6%	20,4%	15,8%	5,0%	5,5%	5,8%	4,2%
Galicia	21,1%	12,2%	12,8%	9,3%	2,7%	3,5%	4,4%
Castilla La Mancha	30,1%	8,6%	9,5%	8,6%	3,7%	1,8%	1,5%
Andalucía	28,0%	8,1%	12,3%	7,2%	3,4%	3,0%	3,9%
Castilla y León	28,1%	6,1%	9,5%	13,6%	2,3%	3,8%	1,8%
Región de Murcia	35,8%	8,5%	10,1%	8,7%	4,2%	2,1%	3,3%
Total	19,8%	13,5%	12,7%	9,0%	3,8%	3,7%	3,3%

En la tabla se observan las siete principales ciudades donde los jóvenes desearían trabajar. La suma de estas ciudades representan el 65% del total y las que no aparecen reflejadas en esta tabla son aquellas que están por debajo del 3%.

Por regiones, tanto madrileños como catalanes optan principalmente por Nueva York como primera opción, mientras que el resto de regiones prefieren desplazarse a Madrid antes que moverse al extranjero.

9- ANEXO 1 – CUESTIONARIO.

1- ¿En qué sector de la economía te gustaría trabajar?

- a) Agricultura y ganadería
- b) Industrial
- c) Servicios públicos (funcionario/empleo público)
- d) Servicios privados (en empresas privadas)

2- ¿Qué tipo de trabajo te gustaría tener?

- a) Por cuenta ajena sector privado (empleado de una empresa)
- b) Por cuenta ajena sector público (funcionario/empleo público)
- c) Por cuenta propia (creando o participando en una empresa privada)

3- ¿Tendrías movilidad geográfica para mejorar tu futuro profesional?

- a) Sí
- b) No

4- ¿En qué país que no sea el tuyo te gustaría trabajar?

5- ¿En qué ciudad que no sea la tuya te gustaría trabajar?

6- ¿Qué te parece poder practicar la teoría en tus estudios?

- 5- Esencial
- 4- Importante
- 3- Apropiado
- 2- No importante
- 1- Irrelevante

7- ¿Qué te parece usar un simulador en tus estudios?

- 5- Esencial
- 4- Importante
- 3- Apropiado
- 2- No importante
- 1- Irrelevante

10- ANEXO 2 – DATOS EN TABLAS.

1- ¿En qué sector económico te gustaría trabajar?

Comunidad autónoma	Agricultura y ganadería	Industrial	Servicios privados	Servicios públicos	Total
Comunidad Valenciana	1,2%	13,6%	51,2%	34,0%	100%
Comunidad de Madrid	1,9%	11,5%	52,8%	33,8%	100%
Cataluña	1,0%	8,7%	51,9%	38,4%	100%
Galicia	3,7%	12,8%	38,6%	44,8%	100%
Castilla La Mancha	3,6%	8,2%	41,3%	47,0%	100%
Andalucía	3,0%	8,3%	44,0%	44,6%	100%
Castilla y León	4,5%	11,3%	43,3%	40,9%	100%
Región de Murcia	3,7%	11,9%	42,3%	42,1%	100%
Total	2,7%	10,7%	46,4%	40,3%	100%

2- ¿Qué tipo de trabajo te gustaría tener?

Comunidad autónoma	Cuenta ajena sector privado	Cuenta ajena sector público	Cuenta propia	Total
Comunidad Valenciana	33,1%	30,0%	36,9%	100%
Comunidad de Madrid	38,3%	26,9%	34,8%	100%
Cataluña	35,6%	27,8%	36,6%	100%
Galicia	28,7%	33,4%	37,9%	100%
Castilla La Mancha	27,6%	39,0%	33,5%	100%
Andalucía	34,9%	36,2%	28,8%	100%
Castilla y León	32,8%	28,9%	38,3%	100%
Región de Murcia	30,9%	35,8%	33,3%	100%
Total	33,4%	31,8%	34,8%	100%

3- ¿Tendrías movilidad geográfica para mejorar tu futuro?

Comunidad autónoma	No	Si	Total
Comunidad Valenciana	12,7%	87,3%	100%
Comunidad de Madrid	9,3%	90,7%	100%
Cataluña	14,7%	85,3%	100%
Galicia	12,0%	88,0%	100%
Castilla La Mancha	11,0%	89,0%	100%
Andalucía	9,6%	90,4%	100%
Castilla y León	8,9%	91,1%	100%
Región de Murcia	9,4%	90,6%	100%
Total	11,0%	89,0%	100%

4- ¿En qué país que no sea el tuyo te gustaría trabajar?

Comunidad autónoma	Estados Unidos	Reino Unido	Alemania	Francia	Italia
Comunidad Valenciana	33,8%	16,0%	13,0%	6,7%	7,8%
Comunidad de Madrid	41,4%	17,7%	12,3%	4,8%	5,2%
Cataluña	38,9%	17,4%	11,0%	6,7%	4,6%
Galicia	27,6%	17,6%	11,0%	10,2%	5,5%
Castilla La Mancha	27,9%	16,7%	17,3%	5,7%	10,6%
Andalucía	25,6%	24,3%	12,9%	10,9%	8,7%
Castilla y León	27,3%	18,6%	16,2%	5,7%	9,3%
Región de Murcia	24,5%	20,0%	15,7%	8,2%	9,0%
Total	32,0%	18,7%	13,1%	7,5%	7,1%

5- ¿En qué ciudad que no sea la tuya te gustaría trabajar?

Comunidad autónoma	Madrid	Nueva York	Londres	Barcelona	Berlín	Los Ángeles	París
Comunidad Valenciana	26,0%	13,3%	8,6%	13,7%	2,6%	4,0%	2,6%
Comunidad de Madrid		22,0%	16,8%	9,3%	4,8%	4,2%	3,4%
Cataluña	10,6%	20,4%	15,8%	5,0%	5,5%	5,8%	4,2%
Galicia	21,1%	12,2%	12,8%	9,3%	2,7%	3,5%	4,4%
Castilla La Mancha	30,1%	8,6%	9,5%	8,6%	3,7%	1,8%	1,5%
Andalucía	28,0%	8,1%	12,3%	7,2%	3,4%	3,0%	3,9%
Castilla y León	28,1%	6,1%	9,5%	13,6%	2,3%	3,8%	1,8%
Región de Murcia	35,8%	8,5%	10,1%	8,7%	4,2%	2,1%	3,3%
Total	19,8%	13,5%	12,7%	9,0%	3,8%	3,7%	3,3%

6- ¿Qué te parece poder practicar la teoría en tus estudios?

Comunidad autónoma	Esencial	Importante	Apropiado	No importante	Irrelevante	Total
Comunidad Valenciana	38,9%	40,2%	18,9%	1,2%	0,8%	100%
Comunidad de Madrid	35,8%	42,1%	18,8%	1,3%	2,0%	100%
Cataluña	36,8%	40,2%	20,7%	1,5%	0,8%	100%
Galicia	32,0%	36,4%	26,6%	1,9%	3,1%	100%
Castilla La Mancha	28,7%	40,3%	28,5%	1,5%	1,0%	100%
Andalucía	36,7%	42,1%	19,4%	0,8%	0,9%	100%
Castilla y León	25,3%	47,0%	26,3%	1,2%	0,2%	100%
Región de Murcia	34,6%	40,5%	21,5%	1,4%	2,0%	100%
Total	34,3%	40,9%	22,0%	1,4%	1,4%	100%

7- ¿Qué te parece usar un simulador en tus estudios?

Comunidad autónoma	Esencial	Importante	Apropiado	No importante	Irrelevante	Total
Comunidad Valenciana	25,5%	49,8%	22,7%	1,4%	0,6%	100%
Comunidad de Madrid	29,0%	45,5%	22,8%	1,0%	1,7%	100%
Cataluña	26,0%	45,0%	26,9%	0,8%	1,3%	100%
Galicia	27,7%	40,1%	28,9%	1,0%	2,3%	100%
Castilla La Mancha	23,0%	44,3%	29,3%	2,5%	1,0%	100%
Andalucía	30,1%	44,9%	22,7%	0,8%	1,4%	100%
Castilla y León	22,5%	46,8%	28,1%	1,0%	1,6%	100%
Región de Murcia	31,3%	39,7%	25,2%	2,7%	1,2%	100%
Total	27,3%	44,6%	25,4%	1,2%	1,5%	100%