

26 de octubre de 2012

## Encuesta de Población Activa (EPA)

Tercer trimestre de 2012

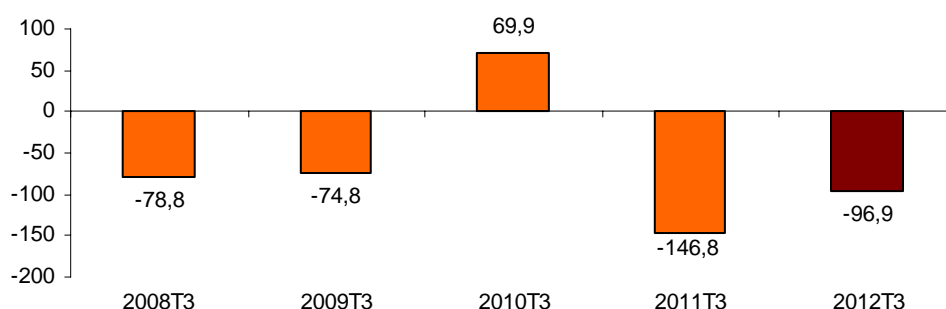
### Principales resultados

- La ocupación desciende en 96.900 personas en el tercer trimestre de 2012, hasta un total de 17.320.300. La tasa de variación trimestral del empleo se sitúa en el  $-0,56\%$ . La ocupación disminuye en 49.400 personas en el empleo público y en 47.600 en el empleo privado.
- El número de trabajadores por cuenta propia se incrementa en 65.100 este trimestre. De ellos, 56.500 son trabajadores independientes o empresarios sin asalariados. El total de asalariados con contrato indefinido baja en 179.400, mientras que el de asalariados con contrato temporal sube en 15.300.
- La ocupación aumenta en 3.700 personas en la *Industria*, baja en 56.100 en la *Construcción*, en 32.700 en los *Servicios* y en 11.900 en la *Agricultura*.
- Las comunidades autónomas en las que más aumenta la ocupación son Illes Balears (25.200 personas más), Extremadura (16.300) y Galicia (14.000). Los mayores descensos este trimestre se registran en Andalucía (58.400 ocupados menos), Cataluña (36.300) y País Vasco (25.100).
- El número de parados crece en 85.000 personas y alcanza la cifra de 5.778.100. La tasa de paro se incrementa 38 centésimas hasta el  $25,02\%$ .
- Las mayores bajadas del número de parados se dan en Comunidad de Madrid (15.100 parados menos este trimestre), Galicia (11.900) y Castilla-La Mancha (9.600). Los mayores incrementos se observan en Andalucía (61.300), Comunitat Valenciana (26.500) y Región de Murcia (20.600).
- La población activa disminuye en 12.000 personas. La tasa de actividad sube cuatro centésimas hasta el  $60,12\%$ .

## Ocupación

El número de ocupados desciende en 96.900 personas en el tercer trimestre de 2012 y se sitúa en 17.320.300. La tasa de variación trimestral del empleo es del  $-0,56\%$ . La variación trimestral de la ocupación es negativa en este trimestre, aunque en menor cuantía que los 146.800 empleos perdidos en el mismo trimestre del año anterior.

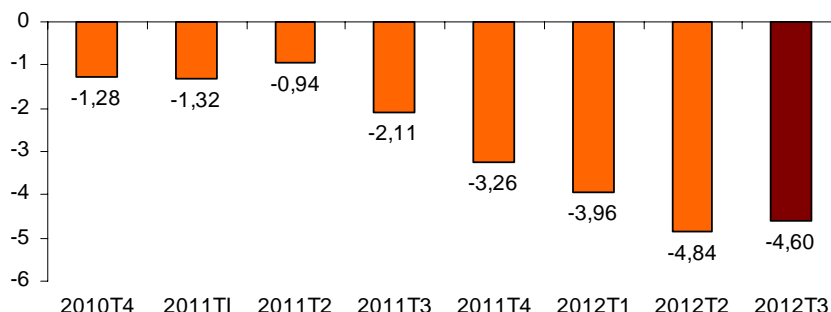
**Evolución intertrimestral de la ocupación, en miles<sup>(1)</sup>**  
(variación del 3<sup>er</sup> trimestre sobre el 2<sup>o</sup> del mismo año)



Por sexo, el descenso del empleo es mayor entre las mujeres (68.700 menos) que entre los hombres (28.200 menos). Por nacionalidad, la ocupación baja en 92.500 entre los españoles y en 4.400 entre los extranjeros. Por edad, la ocupación aumenta entre los menores de 25 años en 43.600 personas. El descenso más acusado se observa en el grupo de edad de 25-34 años (127.800 menos).

En los 12 últimos meses el empleo se ha reducido en 835.900 personas afectando más a los hombres (565.500 que a las mujeres (270.400). La tasa de variación anual de la ocupación es del  $-4,60\%$  en este trimestre, con una mejora de 24 centésimas respecto a la registrada en el trimestre precedente.

**Evolución del total de ocupados, en tasa anual**



<sup>1</sup> Para contribuir al análisis e interpretación de los datos, se han añadido nuevos gráficos con la evolución de la variación intertrimestral en valores absolutos. Estas variaciones tienen cierto comportamiento estacional, por lo que su valoración debe hacerse en relación con el dato del mismo trimestre de años precedentes.

El número de ocupados se incrementa este trimestre en la *Industria*, con 3.700 ocupados más. El empleo disminuye en la *Construcción* (56.100 menos), los *Servicios* (32.700) y en la *Agricultura* (11.900).

El empleo a tiempo completo aumenta este trimestre en 14.800 personas, mientras que el número de ocupados a tiempo parcial baja en 111.800. El porcentaje de personas que trabaja a tiempo parcial desciende más de medio punto, hasta el 14,37%.

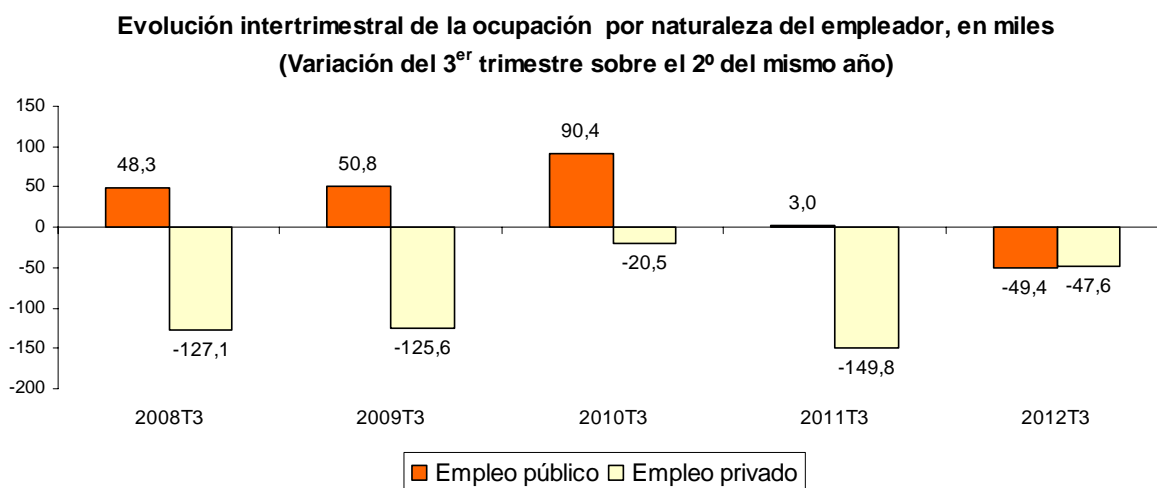
El número de trabajadores por cuenta propia aumenta en 65.100 personas en el tercer trimestre de 2012. De ellos, 56.500 son trabajadores independientes o empresarios sin asalariados.

El número de asalariados desciende en 164.100. Los que tienen contrato temporal suben en 15.300, mientras que los de contrato indefinido bajan en 179.400. La tasa de temporalidad aumenta 38 centésimas y se sitúa en el 24,04%.

El número de asalariados ha caído en 946.200 en los últimos 12 meses, mientras que los trabajadores por cuenta propia han aumentado en 108.400.

Con el fin de ofrecer un mayor nivel de detalle de la evolución de la ocupación, en las tablas que acompañan a esta nota se han añadido en este trimestre datos sobre los asalariados del sector público y sobre el resto de ocupados, que constituiría el *empleo privado*<sup>2</sup>.

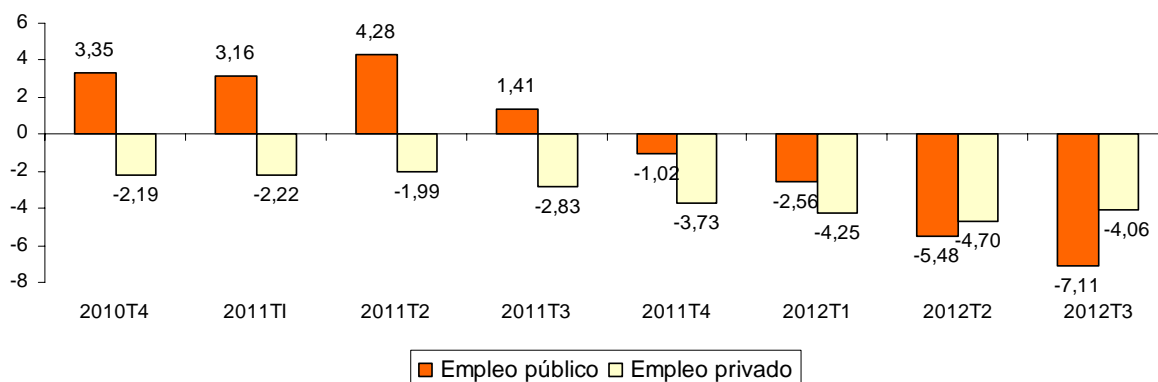
Así, en este trimestre dicho empleo privado desciende en 47.600 personas, situándose en 14.328.600. Por su parte, el empleo público baja en 49.400 y queda por debajo de los tres millones de personas (2.991.700). Desde el tercer trimestre de 2008 no se observaba un nivel tan bajo.



<sup>2</sup> La ocupación del sector privado es la diferencia entre el total de ocupados y los asalariados del sector público. Es decir, comprende: asalariados del sector privado, empleadores, trabajadores independientes y empresarios sin asalariados, miembros de cooperativa, ayudas familiares y otra situación profesional.

Tanto el empleo público como el privado presentan tasas anuales de variación negativas. El empleo público registra una tasa del  $-7,1\%$ , mientras que la ocupación baja a un ritmo del  $4,1\%$  en el sector privado.

**Evolución de la ocupación por naturaleza del empleador, en tasa anual**

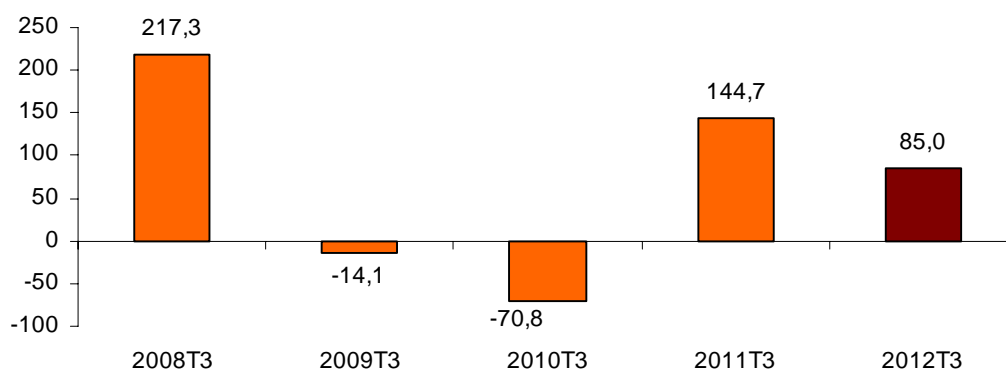


## Desempleo y tasa de paro

El paro aumenta en 85.000 personas este trimestre y se sitúa en 5.778.100. En un año, la cifra total de desempleados se ha incrementado en 799.700.

Si se compara la evolución del paro en este trimestre con el mismo periodo de años anteriores, cabe destacar que el aumento trimestral del desempleo es menor que el registrado en el tercer trimestre de 2011, en el que hubo 144.700 parados más.

**Evolución intertrimestral del paro, en miles  
(variación del 3er trimestre sobre el 2º del mismo año)**



La tasa de paro sube 38 centésimas respecto al segundo trimestre y se sitúa en el  $25,02\%$ .

Por sexo, el desempleo crece en 9.500 en los hombres y en 75.500 en las mujeres. La tasa de paro masculina aumenta 11 centésimas hasta el  $24,68\%$ , mientras que la femenina sube

siete décimas y se sitúa en el 25,41%. Se mantiene la composición del paro observada desde el año 2008, con relativamente poca distancia entre las tasas masculina y femenina y mayor número de hombres en paro que mujeres.

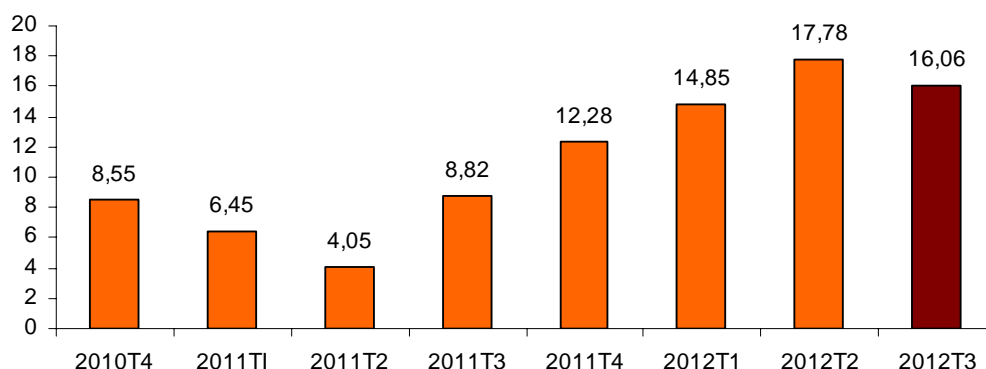
Por nacionalidad, el paro sube en 136.000 entre los españoles y baja en 51.000 entre los extranjeros. La tasa de paro de la población extranjera es del 34,84%, 11,5 puntos superior a la de las personas de nacionalidad española (23,32%).

El desempleo desciende en la *Construcción* (35.900 parados menos), en los *Servicios* (28.100) y en la *Industria* (11.100). Por el contrario, aumenta en la *Agricultura* (17.600 parados más). El paro también crece entre las personas que perdieron su empleo hace más de un año (83.300 más) y entre quienes buscan su primer empleo (59.100).

En los últimos 12 meses todos los sectores han aumentado su número de parados, salvo la *Construcción* (49.700 parados menos). Los parados que han perdido su empleo hace más de un año han aumentado en 458.800.

En cuanto a la evolución anual, la tasa de incremento del desempleo (16,06%) se modera respecto a la del trimestre anterior.

**Evolución del total de parados, en tasa anual**

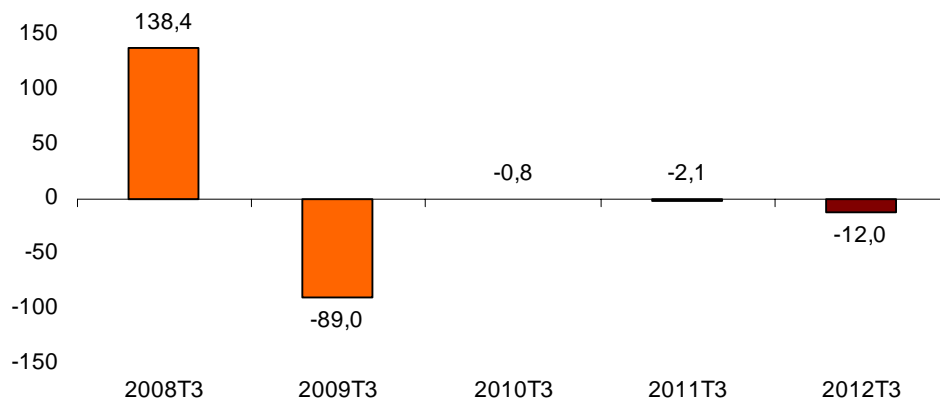


## **Población activa y tasa de actividad**

La población activa experimenta un descenso de 12.000 personas en el tercer trimestre de 2012 y se sitúa en 23.098.400. En términos anuales, la población activa disminuye en 36.200 personas.

La disminución del número de activos en el tercer trimestre de 2012 es ligeramente más acusada que la registrada en los terceros trimestres de 2010 y 2011.

**Evolución intertrimestral de la actividad, en miles  
(variación del 3er trimestre sobre el 2º del mismo año)**

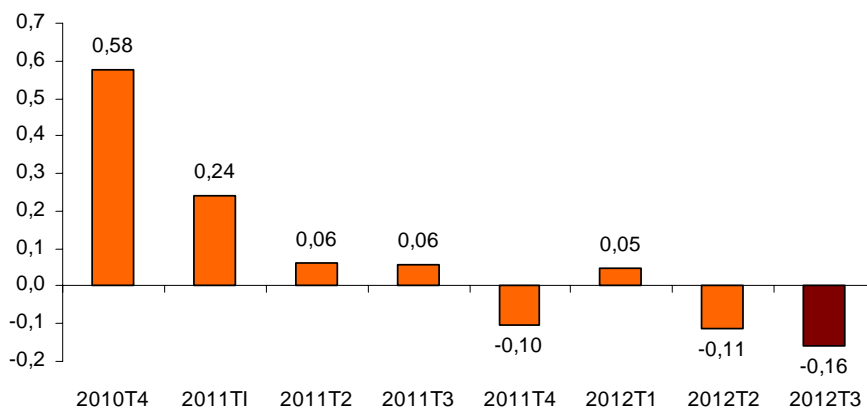


La tasa de actividad sube cuatro centésimas hasta el 60,12%. La tasa femenina sube 0,06 hasta el 53,41%, mientras que la de los hombres crece tres centésimas y alcanza el 67,18%.

La tasa de actividad de los españoles sube 0,13 este trimestre, hasta el 58,17, mientras que la de los extranjeros baja 43 centésimas, situándose en 74,67. La distancia entre las tasas de actividad de españoles y extranjeros es de 16,5 puntos a favor de estos últimos, circunstancia explicada fundamentalmente por la diferente estructura por edades de unos y otros.

La tasa anual de variación presenta una tendencia descendente en los dos últimos años, solo interrumpida en el primer trimestre de 2012.

**Evolución del total de activos, en tasa anual**



## Movilidad en relación con la actividad

El porcentaje de personas ocupadas que en el trimestre anterior eran paradas es ahora del 5,30%, lo que supone 39 centésimas más que en el segundo trimestre de 2012.

La proporción de parados que estaban ocupados hace tres meses aumenta más de un punto, hasta el 15,17%. El porcentaje de parados del tercer trimestre de 2012 que ya lo estaban hace tres meses baja 2,56 puntos, hasta el 67,64%. El porcentaje de parados que eran inactivos hace tres meses aumenta 1,48 puntos, hasta el 17,19%.

## Hogares

En el tercer trimestre hay 17.417.700 hogares en España, lo que supone un aumento de 20.100 nuevos hogares respecto al segundo trimestre y de 100.300 en el último año.

El número de hogares que tienen a todos sus miembros activos en paro apenas varía este trimestre y se sitúa en 1.737.900. En cambio, el número de hogares en los que todos sus activos están ocupados desciende en 58.800, hasta 8.521.700.

En comparativa anual, los hogares con todos sus activos en paro crecen en 312.700 y los que tienen todos sus activos ocupados disminuyen en 536.700.

## Resultados por comunidades autónomas

Los mayores incrementos de ocupación se dan en Illes Balears (25.200), Extremadura (16.300) y Galicia (14.000). Por el contrario, las comunidades que registran los mayores descensos son Andalucía (58.400 menos), Cataluña (36.300) y País Vasco (25.100).

Las disminuciones más acusadas del empleo en los 12 últimos meses se producen en Cataluña (192.100 ocupados menos), Andalucía (155.700) y Comunitat Valenciana (82.600).

El número de parados desciende este trimestre en Comunidad de Madrid (15.100 menos), Galicia (11.900) y Castilla-La Mancha (9.600). En cambio, en Andalucía hay 61.300 parados más, en Comunitat Valenciana 26.500 y en Región de Murcia 20.600.

Los mayores incrementos anuales del paro se dan en Andalucía (191.300 parados más), Cataluña (98.400) y Comunitat Valenciana (84.700).

Comunidad Foral de Navarra mantiene una tasa de paro inferior al 15%. En el extremo opuesto, Andalucía, Canarias y Extremadura presentan tasas superiores al 32%.

La incorporación de activos al mercado laboral ha sido especialmente significativa este trimestre en Extremadura (19.000 activos más) y en Illes Balears (17.600). Por el contrario, el número de activos disminuye en Comunidad de Madrid (25.700), País Vasco (18.500) y Cataluña (17.500).

En los últimos 12 meses el número de activos desciende en 93.700 personas en Cataluña y en 41.800 en País Vasco. En ese periodo los aumentos más elevados se dan en Andalucía (35.600 más) y Extremadura (23.700).

Las tasas de actividad oscilan este trimestre entre el 69,14% de Illes Balears y el 52,72% de Principado de Asturias.

## Resultados por provincias

Se puede acceder al resumen de resultados provinciales de la EPA desde el enlace:

<http://www.ine.es/daco/daco42/daco4211/epapro0312.pdf>

También se puede acceder a toda la información provincial desde estos enlaces:

- En la base de datos INEbase

<http://www.ine.es/jaxiBD/menu.do?L=0&divi=EPA&his=0&type=db>

- En la base de datos TEMPUS

<http://www.ine.es/menu/redir/GSTConsul.shtml?divi=EPA>

---

Más información en **INEbase** – [www.ine.es](http://www.ine.es)    Todas las notas de prensa en: [www.ine.es/prensa/prensa.htm](http://www.ine.es/prensa/prensa.htm)

**Gabinete de prensa:** Teléfonos: 91 583 93 63 / 94 08 – Fax: 91 583 90 87 - [gprensa@ine.es](mailto:gprensa@ine.es)

**Área de información:** Teléfono: 91 583 91 00 – Fax: 91 583 91 58 – [www.ine.es/infoine](http://www.ine.es/infoine)

---



## Nota metodológica

### Características generales

La Encuesta de Población Activa (EPA) es una investigación por muestreo, continua y dirigida a las viviendas familiares, que se realiza desde 1964.

En esta Encuesta, a partir del tercer trimestre de 2009 se ha incorporado la muestra adicional recogida por el *Instituto Galego de Estatística* (IGE) en Galicia, utilizando el mismo sistema de trabajo de campo e idéntica metodología que el INE. Así pues, aparte de las 3.588 secciones censales que han constituido desde 2005 la muestra para el conjunto de España, hay que contar con 234 secciones adicionales en la Comunidad Autónoma de Galicia. En total, la muestra de la EPA está constituida desde el tercer trimestre de 2009 por 3.822 secciones censales de entre las más de 30.000 en que está dividida España. En cada una de ellas se entrevista un promedio de 18 hogares, excepto en las provincias de Barcelona, Madrid, Sevilla, Valencia y Zaragoza en donde el número de entrevistas es de 22. Así, el tamaño muestral es de 65.000 viviendas aproximadamente, lo que supone obtener información de unas 180.000 personas. Los datos se recogen por entrevista personal y telefónica. La información es cuidadosamente depurada y procesada informáticamente. Los resultados se obtienen dentro del mes siguiente al de finalización del trimestre de referencia de los datos.

### Definiciones principales

**Activos:** personas de 16 o más años que, durante la semana de referencia (la anterior a aquella en que se realiza la entrevista), suministran mano de obra para la producción de bienes y servicios o están disponibles y en condiciones de incorporarse a dicha producción. Se subdividen en ocupados y parados.

**Ocupados:** personas de 16 o más años que durante la semana de referencia han estado trabajando durante al menos una hora, a cambio de una retribución (salario, jornal, beneficio empresarial,...) en dinero o especie. También son ocupados quienes teniendo trabajo han estado temporalmente ausentes del mismo por enfermedad, vacaciones, etcétera.

Los ocupados se clasifican atendiendo a la situación profesional en no asalariados (empleadores, empresarios sin asalariados y trabajadores independientes, miembros de cooperativas, ayudas familiares) y asalariados (públicos o privados)

Atendiendo a la duración de la jornada se clasifican en ocupados a tiempo completo y ocupados a tiempo parcial. La jornada habitual semanal no puede ser inferior a 30 horas en el primer caso ni superior a 35 en el segundo.

Los asalariados se clasifican en indefinidos y temporales. Estos últimos tienen fijado el fin de su contrato o relación laboral por medio de condiciones objetivas, tales como la expiración de un cierto plazo, la realización de una tarea determinada, etcétera.

Una importante categoría dentro de la ocupación es la de **subempleo por insuficiencia de horas de trabajo**, definida en la XVIª Conferencia Internacional de Estadísticos del Trabajo (Ginebra, 1998). En la EPA se consideran subempleados por insuficiencia de horas a los ocupados que desean trabajar más horas, que están disponibles para hacerlo y cuyas horas efectivas de trabajo en la semana de referencia son inferiores a las horas semanales que

habitualmente trabajan los ocupados a tiempo completo en la rama de actividad en la que el subempleado tiene su empleo principal.

**Parados:** personas de 16 o más años que durante la semana de referencia han estado sin trabajo, disponibles para trabajar y buscando activamente empleo. Son parados también quienes ya han encontrado un trabajo y están a la espera de incorporarse a él, siempre que verifiquen las dos primeras condiciones.

Según el Reglamento 1897/2000 de la Comisión Europea, se consideran métodos activos de búsqueda, en las cuatro semanas anteriores a la entrevista, los siguientes:

- Estar en contacto con una oficina pública de empleo con el fin de encontrar trabajo, cualquiera que sea la parte que haya tomado la iniciativa (la renovación de la inscripción por razones puramente administrativas no constituye un planteamiento activo).
- Estar en contacto con una oficina privada (oficina de empleo temporal, empresa especializada en contratación, ...) con el fin de encontrar trabajo.
- Enviar una candidatura directamente a los empleadores.
- Indagar a través de relaciones personales, por mediación de sindicatos, ....
- Anunciarse o responder a anuncios de periódicos.
- Estudiar las ofertas de empleo.
- Participar en una prueba, concurso o entrevista, en el marco de un procedimiento de contratación.
- Buscar terrenos, locales o material.
- Realizar gestiones para obtener permisos, licencias o recursos financieros.

**Inactivos:** población de 16 o más años no incluida en ninguna de las categorías anteriores.

## Encuesta de Población Activa Tercer Trimestre 2012

### Resultados nacionales

(Continúa)

	Trimestre actual	Variación sobre el trimestre anterior		Variación sobre igual trimestre del año anterior	
		Diferencia	Porcentaje	Diferencia	Porcentaje
<b>1. Población de 16 años y más por sexo y relación con la actividad económica</b>					
<b>AMBOS SEXOS</b>					
<b>Población de 16 años y más</b>	38,420.3	-47.1	-0.12	-67.5	-0.18
Activos	23,098.4	-12.0	-0.05	-36.2	-0.16
- Ocupados	17,320.3	-96.9	-0.56	-835.9	-4.60
- Parados	5,778.1	85.0	1.49	799.7	16.06
Inactivos	15,321.9	-35.1	-0.23	-31.3	-0.20
Tasa de actividad	60.12	0.04	-	0.01	-
Tasa de paro	25.02	0.38	-	3.50	-
<b>Población de 16 a 64 años</b>	30,457.2	-84.1	-0.28	-222.1	-0.72
Tasa de actividad (16-64)	75.28	0.16	-	0.36	-
Tasa de paro (16-64)	25.17	0.39	-	3.52	-
Tasa de empleo (16-64)	56.33	-0.17	-	-2.37	-
<b>HOMBRES</b>					
<b>Población de 16 años y más</b>	18,712.4	-37.5	-0.20	-75.9	-0.40
Activos	12,571.8	-18.7	-0.15	-136.2	-1.07
- Ocupados	9,468.5	-28.2	-0.30	-565.5	-5.64
- Parados	3,103.3	9.5	0.31	429.4	16.06
Inactivos	6,140.6	-18.8	-0.31	60.2	0.99
Tasa de actividad	67.18	0.03	-	-0.45	-
Tasa de paro	24.68	0.11	-	3.64	-
<b>Población de 16 a 64 años</b>	15,288.5	-54.6	-0.36	-147.0	-0.95
Tasa de actividad (16-64)	81.61	0.16	-	-0.18	-
Tasa de paro (16-64)	24.84	0.12	-	3.67	-
Tasa de empleo (16-64)	61.34	0.02	-	-3.14	-
<b>MUJERES</b>					
<b>Población de 16 años y más</b>	19,707.9	-9.5	-0.05	8.4	0.04
Activas	10,526.6	6.7	0.06	100.0	0.96
- Ocupadas	7,851.8	-68.7	-0.87	-270.4	-3.33
- Paradas	2,674.7	75.5	2.90	370.4	16.07
Inactivas	9,181.3	-16.2	-0.18	-91.5	-0.99
Tasa de actividad	53.41	0.06	-	0.48	-
Tasa de paro	25.41	0.70	-	3.31	-
<b>Población de 16 a 64 años</b>	15,168.7	-29.5	-0.19	-75.1	-0.49
Tasa de actividad (16-64)	68.90	0.17	-	0.93	-
Tasa de paro (16-64)	25.56	0.70	-	3.33	-
Tasa de empleo (16-64)	51.29	-0.36	-	-1.57	-

### 2. Población española<sup>(1)</sup> de 16 años y más por relación con la actividad económica

POBLACIÓN ESPAÑOLA DE 16 Y MÁS	33,875.0	0.6	0.00	37.0	0.11
Activos	19,704.5	43.5	0.22	97.7	0.50
- Ocupados	15,108.8	-92.5	-0.61	-673.9	-4.27
- Parados	4,595.7	136.0	3.05	771.6	20.18
Inactivos	14,170.5	-43.0	-0.30	-60.7	-0.43
Tasa de actividad	58.17	0.13	-	0.23	-
Tasa de paro	23.32	0.64	-	3.82	-

<sup>(1)</sup> Incluida doble nacionalidad

26 de octubre de 2012

## Resultados nacionales

(Continuación)

	Trimestre actual	Variación sobre el trimestre anterior		Variación sobre igual trimestre del año anterior	
		Diferencia	Porcentaje	Diferencia	Porcentaje
<b>3. Población extranjera de 16 años y más por relación con la actividad económica</b>					
POBLACIÓN EXTRANJERA DE 16 Y MÁS	4,545.3	-47.6	-1.04	-104.5	-2.25
Activos	3,393.9	-55.5	-1.61	-133.9	-3.80
- Ocupados	2,211.5	-4.4	-0.20	-162.0	-6.83
- Parados	1,182.4	-51.0	-4.14	28.1	2.44
Inactivos	1,151.4	7.9	0.69	29.4	2.62
Tasa de actividad	74.67	-0.43	-	-1.20	-
Tasa de paro	34.84	-0.92	-	2.12	-

## 4. Ocupados por sexo, grupo de edad y sector económico

AMBOS SEXOS	17,320.3	-96.9	-0.56	-835.9	-4.60
De 16 a 19 años	93.8	8.0	9.31	-60.4	-39.17
De 20 a 24 años	789.6	35.6	4.73	-140.6	-15.12
De 25 a 29 años	1,721.7	-58.4	-3.28	-246.5	-12.53
De 30 a 34 años	2,478.2	-69.4	-2.73	-230.0	-8.49
De 35 a 39 años	2,799.1	-1.4	-0.05	-61.4	-2.15
De 40 a 44 años	2,573.8	-1.4	-0.06	-63.9	-2.42
De 45 a 49 años	2,373.2	-14.6	-0.61	-37.9	-1.57
De 50 a 54 años	2,030.7	-4.3	-0.21	-26.3	-1.28
De 55 años y más	2,460.5	9.0	0.37	31.2	1.29
HOMBRES	9,468.5	-28.2	-0.30	-565.5	-5.64
De 16 a 19 años	53.8	4.4	9.00	-31.9	-37.20
De 20 a 24 años	411.2	29.9	7.85	-62.9	-13.26
De 25 a 29 años	870.5	-19.5	-2.20	-151.0	-14.78
De 30 a 34 años	1,320.7	-32.2	-2.38	-142.5	-9.74
De 35 a 39 años	1,535.8	2.2	0.15	-59.2	-3.71
De 40 a 44 años	1,424.2	-7.2	-0.51	-53.2	-3.60
De 45 a 49 años	1,310.1	0.1	0.01	-35.2	-2.62
De 50 a 54 años	1,128.1	-1.4	-0.12	-32.5	-2.80
De 55 años y más	1,414.1	-4.6	-0.33	2.8	0.20
MUJERES	7,851.8	-68.7	-0.87	-270.4	-3.33
De 16 a 19 años	40.0	3.5	9.73	-28.5	-41.64
De 20 a 24 años	378.4	5.7	1.53	-77.8	-17.05
De 25 a 29 años	851.1	-38.9	-4.37	-95.5	-10.09
De 30 a 34 años	1,157.5	-37.3	-3.12	-87.6	-7.03
De 35 a 39 años	1,263.3	-3.7	-0.29	-2.2	-0.17
De 40 a 44 años	1,149.6	5.8	0.51	-10.7	-0.92
De 45 a 49 años	1,063.1	-14.7	-1.37	-2.7	-0.25
De 50 a 54 años	902.6	-2.9	-0.32	6.2	0.69
De 55 años y más	1,046.3	13.7	1.32	28.4	2.79
TOTAL OCUPADOS	17,320.3	-96.9	-0.56	-835.9	-4.60
Agricultura	720.4	-11.9	-1.63	12.7	1.79
Industria	2,442.0	3.7	0.15	-134.3	-5.21
Construcción	1,136.8	-56.1	-4.70	-233.9	-17.07
Servicios	13,021.2	-32.7	-0.25	-480.3	-3.56

## Resultados nacionales

(Continuación)

	Trimestre actual	Variación sobre el trimestre anterior		Variación sobre igual trimestre del año anterior	
		Diferencia	Porcentaje	Diferencia	Porcentaje
<b>5. Ocupados por situación profesional, tipo de contrato, sectores público / privado, y duración de la jornada</b>					
TOTAL OCUPADOS	17,320.3	-96.9	-0.56	-835.9	-4.60
POR SITUACIÓN PROFESIONAL					
Trabajadores por cuenta propia	3,077.4	65.1	2.16	108.4	3.65
- Empleadores	933.9	9.1	0.98	-1.6	-0.17
- Empresarios sin asalariados o trabajadores independientes	1,986.7	56.5	2.93	108.3	5.76
- Miembros de cooperativas	24.2	-5.5	-18.46	-7.1	-22.77
- Ayudas familiares	132.5	5.0	3.89	8.9	7.18
Asalariados	14,233.1	-164.1	-1.14	-946.2	-6.23
- Con contrato indefinido	10,811.4	-179.4	-1.63	-417.6	-3.72
- Con contrato temporal	3,421.8	15.3	0.45	-528.6	-13.38
Otros	9.8	2.1	27.25	1.9	23.98
POR NATURALEZA DEL EMPLEADOR(*)					
Ocupados sector público	2,991.7	-49.4	-1.62	-228.8	-7.11
Ocupados sector privado	14,328.6	-47.6	-0.33	-607.1	-4.06
POR DURACIÓN DE LA JORNADA					
Ocupados a tiempo completo	14,831.8	14.8	0.10	-925.9	-5.88
- Hombres	8,830.1	-25.0	-0.28	-624.3	-6.60
- Mujeres	6,001.7	39.8	0.67	-301.6	-4.79
Ocupados a tiempo parcial	2,488.5	-111.8	-4.30	90.0	3.75
- Hombres	638.4	-3.2	-0.50	58.8	10.14
- Mujeres	1,850.1	-108.6	-5.54	31.2	1.72

\*) El empleo privado es la diferencia entre el total de ocupados y los asalariados del sector público. Es decir, comprende: asalariados del sector privado, empleadores, trabajadores independientes y empresarios sin asalariados, miembros de cooperativas y otra situación profesional

## 6. Parados por sexo, grupo de edad y sector económico

AMBOS SEXOS	5,778.1	85.0	1.49	799.7	16.06
De 16 a 19 años	241.6	6.4	2.73	5.5	2.34
De 20 a 24 años	728.6	6.3	0.87	46.7	6.86
De 25 a 54 años	4,304.0	64.1	1.51	648.7	17.75
De 55 años y más	503.9	8.2	1.66	98.8	24.39
HOMBRES	3,103.3	9.5	0.31	429.4	16.06
De 16 a 19 años	133.2	1.5	1.13	-2.1	-1.55
De 20 a 24 años	389.8	6.8	1.78	26.9	7.41
De 25 a 54 años	2,291.1	-3.9	-0.17	353.9	18.27
De 55 años y más	289.2	5.1	1.80	50.7	21.28
MUJERES	2,674.7	75.5	2.90	370.4	16.07
De 16 a 19 años	108.4	4.9	4.75	7.6	7.57
De 20 a 24 años	338.8	-0.5	-0.16	19.9	6.23
De 25 a 54 años	2,012.8	68.0	3.49	294.8	17.16
De 55 años y más	214.7	3.1	1.46	48.0	28.83
TOTAL PARADOS	5,778.1	85.0	1.49	799.7	16.06
Agricultura	298.4	17.6	6.28	46.4	18.43
Industria	309.1	-11.1	-3.46	91.3	41.92
Construcción	405.8	-35.9	-8.12	-49.7	-10.91
Servicios	1,637.4	-28.1	-1.69	159.8	10.82
Perdieron su empleo hace más de 1 año	2,576.1	83.3	3.34	458.8	21.67
Buscan primer empleo	551.3	59.1	12.02	93.1	20.32

## Resultados nacionales

(Conclusión)

	Trimestre actual	Variación sobre el trimestre anterior		Variación sobre igual trimestre del año anterior	
		Diferencia	Porcentaje	Diferencia	Porcentaje
<b>7. Tasa de paro por parentesco con la persona de referencia</b>					
TOTAL	25.02	0.38	1.54	3.50	16.25
Persona de referencia	20.39	-0.14	-0.66	2.47	13.79
Cónyuge o pareja	20.89	0.68	3.39	3.34	19.00
Hijo	41.63	0.62	1.51	6.23	17.58
Otros parientes	33.47	0.58	1.76	3.18	10.50
Personas no emparentadas	25.16	2.64	11.72	8.31	49.35

## 8. Datos de hogares

TOTAL HOGARES	17,471.7	20.1	0.11	100.3	0.58
Hogares con al menos un activo	13,004.9	-23.6	-0.18	22.3	0.17
- Todos están ocupados	8,521.7	-58.8	-0.69	-536.7	-5.92
- Todos están parados	1,737.9	0.2	0.01	312.7	21.94
Hogares en los que no hay ningún activo	4,466.8	43.6	0.99	77.9	1.78

## Movilidad en la relación con la actividad entre los trimestres actual y anterior

(Valores porcentuales)

Clasificación en el trimestre anterior	Total	Clasificación en el trimestre actual		
		Ocupados	Parados	Inactivos
<b>AMBOS SEXOS</b>				
Total	100.00	100.00	100.00	100.00
Ocupados	45.41	92.26	15.17	3.43
Parados	14.18	5.30	67.64	4.73
Inactivos	40.41	2.44	17.19	91.84
<b>HOMBRES</b>				
Total	100.00	100.00	100.00	100.00
Ocupados	50.94	92.92	15.56	3.53
Parados	15.69	5.25	71.98	4.55
Inactivos	33.37	1.82	12.46	91.92
<b>MUJERES</b>				
Total	100.00	100.00	100.00	100.00
Ocupadas	40.19	91.46	14.71	3.36
Paradas	12.75	5.36	62.70	4.86
Inactivas	47.06	3.18	22.58	91.78

Factores de elevación del trimestre actual (análisis de procedencia)

## Resultados por comunidades y ciudades autónomas

(Continúa)

	Trimestre actual	Variación sobre el trimestre anterior		Variación sobre igual trimestre del año anterior		
		Diferencia	Porcentaje	Diferencia	Porcentaje	
<b>1. Población de 16 años y más</b>						
TOTAL	38,420.3	-47.1	-0.12	-67.5	-0.18	
Andalucía	6,803.7	1.9	0.03	15.7	0.23	
Aragón	1,103.7	-2.1	-0.19	-7.0	-0.63	
Asturias, Principado de	920.2	-1.4	-0.15	-5.9	-0.64	
Baleares, Illes	910.2	4.5	0.49	4.4	0.48	
Canarias	1,776.4	4.8	0.27	16.5	0.94	
Cantabria	491.9	-0.6	-0.12	-2.1	-0.42	
Castilla y León	2,119.5	-5.3	-0.25	-17.6	-0.82	
Castilla-La Mancha	1,697.8	-2.9	-0.17	-6.3	-0.37	
Cataluña	5,992.6	-33.4	-0.55	-42.3	-0.70	
Comunitat Valenciana	4,175.7	0.8	0.02	7.4	0.18	
Extremadura	907.3	-0.2	-0.03	-0.8	-0.09	
Galicia	2,364.0	-1.7	-0.07	-12.6	-0.53	
Madrid, Comunidad de	5,282.6	-1.6	-0.03	4.6	0.09	
Murcia, Región de	1,194.3	-0.4	-0.04	1.6	0.13	
Navarra, Comunidad Foral de	512.7	-1.1	-0.22	-1.2	-0.23	
País Vasco	1,789.5	-7.4	-0.41	-22.1	-1.22	
Rioja, La	259.4	-1.3	-0.49	-1.8	-0.67	
Ceuta	60.5	0.0	0.04	0.4	0.60	
Melilla	58.4	0.3	0.49	1.7	3.07	
<b>2. Activos</b>						
TOTAL	23,098.4	-12.0	-0.05	-36.2	-0.16	
Andalucía	4,021.3	2.9	0.07	35.6	0.89	
Aragón	658.6	2.2	0.34	8.5	1.31	
Asturias, Principado de	485.1	1.3	0.26	6.1	1.28	
Baleares, Illes	629.4	17.6	2.88	13.8	2.24	
Canarias	1,124.4	5.8	0.52	12.2	1.09	
Cantabria	276.7	0.0	0.00	-4.9	-1.73	
Castilla y León	1,186.6	2.4	0.20	-7.2	-0.61	
Castilla-La Mancha	988.9	-7.7	-0.77	-11.4	-1.14	
Cataluña	3,724.9	-17.5	-0.47	-93.7	-2.45	
Comunitat Valenciana	2,498.8	5.9	0.24	2.2	0.09	
Extremadura	511.3	19.0	3.85	23.7	4.86	
Galicia	1,311.7	2.1	0.16	-1.8	-0.14	
Madrid, Comunidad de	3,384.4	-25.7	-0.76	15.6	0.46	
Murcia, Región de	748.3	3.6	0.49	10.8	1.47	
Navarra, Comunidad Foral de	308.9	-1.7	-0.54	-1.1	-0.37	
País Vasco	1,019.0	-18.5	-1.78	-41.8	-3.94	
Rioja, La	152.2	-3.5	-2.26	-6.8	-4.30	
Ceuta	34.9	-0.1	-0.18	2.7	8.29	
Melilla	33.0	-0.2	-0.46	1.4	4.52	

\* Los datos inferiores a 5.000 están sujetos a fuertes variaciones, debidas al error de muestreo

## Resultados por comunidades y ciudades autónomas

(Conclusión)

	Trimestre actual	Variación sobre el trimestre anterior		Variación sobre igual trimestre del año anterior	
		Diferencia	Porcentaje	Diferencia	Porcentaje
<b>3. Ocupados</b>					
TOTAL	17,320.3	-96.9	-0.56	-835.9	-4.60
Andalucía	2,597.0	-58.4	-2.20	-155.7	-5.66
Aragón	535.2	1.1	0.20	-9.9	-1.82
Asturias, Principado de	379.2	-2.9	-0.76	-17.6	-4.44
Balears, Illes	506.8	25.2	5.23	0.9	0.17
Canarias	746.3	-1.6	-0.22	-37.3	-4.77
Cantabria	233.3	4.6	2.02	-8.7	-3.58
Castilla y León	959.5	9.3	0.98	-42.4	-4.23
Castilla-La Mancha	712.3	1.9	0.27	-63.5	-8.18
Cataluña	2,884.5	-36.3	-1.24	-192.1	-6.24
Comunitat Valenciana	1,796.7	-20.6	-1.13	-82.6	-4.39
Extremadura	344.3	16.3	4.97	-28.2	-7.57
Galicia	1,047.7	14.0	1.35	-39.3	-3.62
Madrid, Comunidad de	2,756.2	-10.7	-0.39	-39.5	-1.41
Murcia, Región de	532.7	-16.9	-3.08	-26.4	-4.72
Navarra, Comunidad Foral de	262.7	3.1	1.20	-11.1	-4.06
País Vasco	861.3	-25.1	-2.83	-70.3	-7.55
Rioja, La	121.3	0.9	0.75	-10.1	-7.71
Ceuta	20.6	-0.6	-2.75	-0.9	-4.41
Melilla	23.0	-0.2	-0.82	-1.1	-4.69

## 4. Parados

TOTAL	5,778.1	85.0	1.49	799.7	16.06
Andalucía	1,424.2	61.3	4.50	191.3	15.51
Aragón	123.5	1.1	0.93	18.4	17.50
Asturias, Principado de	105.9	4.2	4.11	23.7	28.85
Balears, Illes	122.6	-7.6	-5.82	12.9	11.79
Canarias	378.2	7.4	2.00	49.5	15.06
Cantabria	43.5	-4.6	-9.59	3.8	9.54
Castilla y León	227.1	-6.9	-2.96	35.1	18.31
Castilla-La Mancha	276.6	-9.6	-3.35	52.1	23.21
Cataluña	840.4	18.8	2.29	98.4	13.26
Comunitat Valenciana	702.1	26.5	3.93	84.7	13.73
Extremadura	167.0	2.6	1.61	51.9	45.08
Galicia	264.0	-11.9	-4.31	37.5	16.53
Madrid, Comunidad de	628.2	-15.1	-2.34	55.2	9.62
Murcia, Región de	215.6	20.6	10.56	37.2	20.87
Navarra, Comunidad Foral de	46.2	-4.8	-9.39	10.0	27.51
País Vasco	157.7	6.6	4.38	28.6	22.12
Rioja, La	30.9	-4.4	-12.52	3.3	11.89
Ceuta	14.3	0.5	3.75	3.6	(:)
Melilla	10.1	0.0	0.35	2.6	(:)

\* Los datos inferiores a 5.000 están sujetos a fuertes variaciones, debidas al error de muestreo

(:) Los porcentajes de variación calculados a partir de cifras pequeñas con elevados errores de muestreo no son significativos



## Resultados por comunidades autónomas

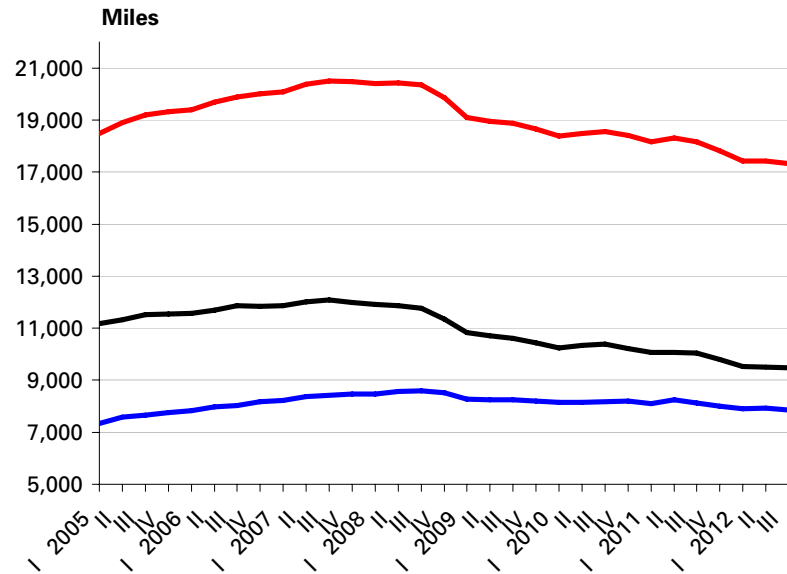
### 5. Ocupados y parados por sexo. Tasas de actividad y paro

(Valores absolutos en miles y tasas en porcentaje)

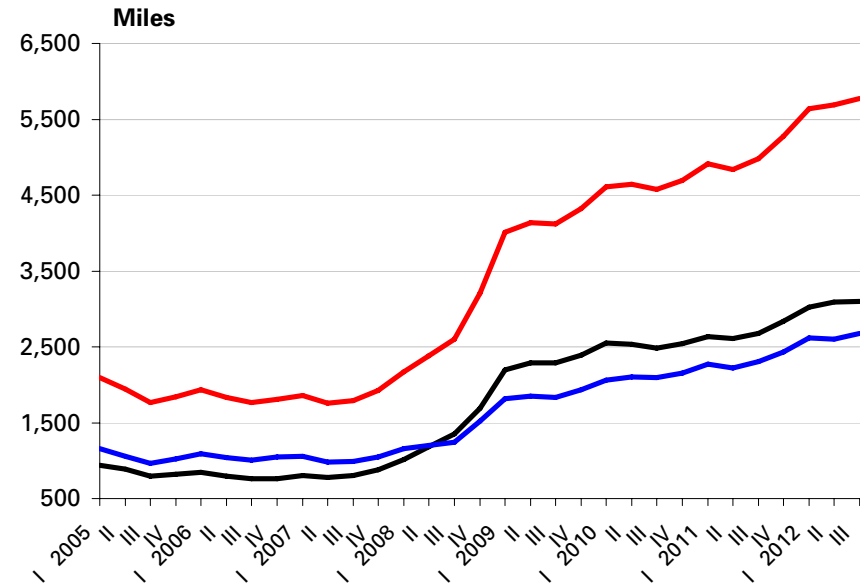
	Ambos sexos				Varones				Mujeres			
	Ocupados	Parados	Tasa actividad	Tasa paro	Ocupados	Parados	Tasa actividad	Tasa paro	Ocupadas	Paradas	Tasa actividad	Tasa paro
<b>TOTAL</b>	17,320.3	5,778.1	60.12	25.02	9,468.5	3,103.3	67.18	24.68	7,851.8	2,674.7	53.41	25.41
<b>Andalucía</b>	2,597.0	1,424.2	59.10	35.42	1,444.0	774.0	66.47	34.90	1,153.0	650.2	52.02	36.06
<b>Aragón</b>	535.2	123.5	59.68	18.75	296.5	64.8	66.50	17.94	238.6	58.7	53.06	19.73
<b>Asturias, Principado de</b>	379.2	105.9	52.72	21.84	201.1	56.4	59.18	21.91	178.0	49.5	46.92	21.75
<b>Baleares, Illes</b>	506.8	122.6	69.14	19.47	275.0	64.3	75.00	18.96	231.8	58.2	63.36	20.08
<b>Canarias</b>	746.3	378.2	63.30	33.63	408.4	202.5	69.56	33.15	337.9	175.6	57.18	34.20
<b>Cantabria</b>	233.3	43.5	56.26	15.71	126.9	25.3	64.05	16.64	106.3	18.2	48.98	14.58
<b>Castilla y León</b>	959.5	227.1	55.98	19.14	555.9	112.1	64.12	16.78	403.5	115.0	48.11	22.17
<b>Castilla-La Mancha</b>	712.3	276.6	58.25	27.97	425.7	144.5	67.05	25.34	286.6	132.1	49.41	31.55
<b>Cataluña</b>	2,884.5	840.4	62.16	22.56	1,539.2	455.2	68.89	22.82	1,345.3	385.2	55.87	22.26
<b>Comunitat Valenciana</b>	1,796.7	702.1	59.84	28.10	1,000.8	386.4	67.51	27.86	795.9	315.7	52.41	28.40
<b>Extremadura</b>	344.3	167.0	56.35	32.66	204.7	87.5	65.30	29.95	139.6	79.5	47.65	36.27
<b>Galicia</b>	1,047.7	264.0	55.49	20.13	554.7	142.1	61.75	20.39	493.0	121.9	49.76	19.83
<b>Madrid, Comunidad de</b>	2,756.2	628.2	64.07	18.56	1,439.1	332.8	70.41	18.78	1,317.1	295.4	58.30	18.32
<b>Murcia, Región de</b>	532.7	215.6	62.66	28.81	298.8	120.7	69.94	28.78	234.0	94.9	55.31	28.85
<b>Navarra, Comunidad Foral de</b>	262.7	46.2	60.26	14.95	143.4	26.0	67.14	15.36	119.4	20.2	53.60	14.46
<b>País Vasco</b>	861.3	157.7	56.94	15.48	458.7	82.4	63.27	15.23	402.5	75.3	51.14	15.76
<b>Rioja, La</b>	121.3	30.9	58.68	20.33	67.9	15.5	65.53	18.61	53.4	15.4	52.09	22.40
<b>Ceuta</b>	20.6	14.3	57.63	41.03	13.9	5.5	63.69	28.34	6.7	8.8	51.50	56.92
<b>Melilla</b>	23.0	10.1	56.54	30.52	14.0	5.0	65.70	26.51	9.0	5.1	47.58	35.94

\* Los datos inferiores a 5.000 están sujetos a fuertes variaciones, debidas al error de muestreo

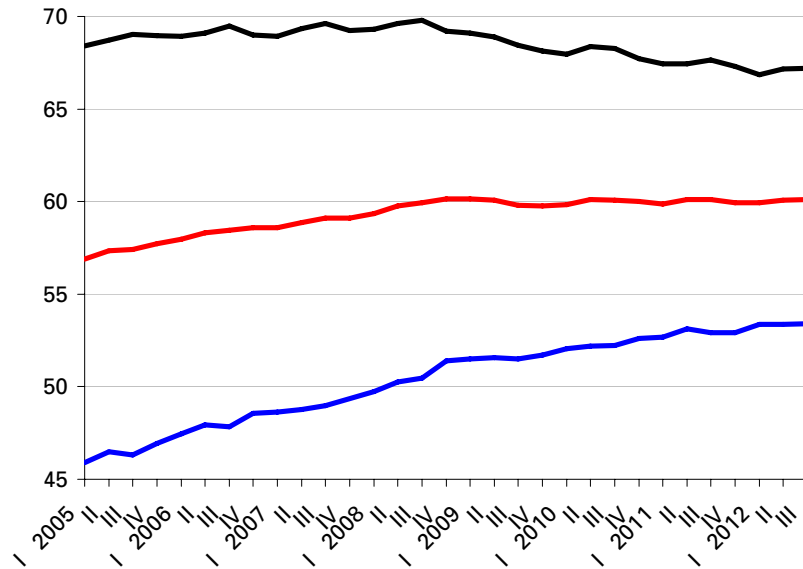
### Ocupados



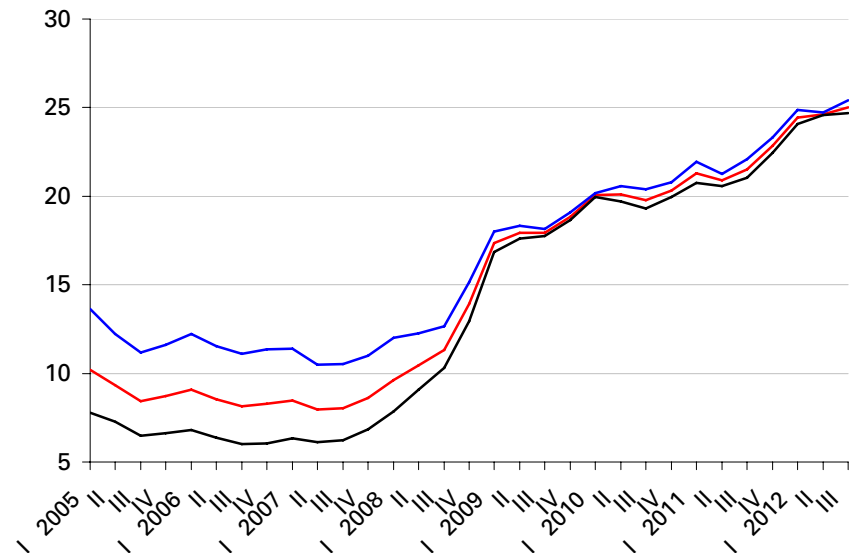
### Parados



### Tasa de Actividad



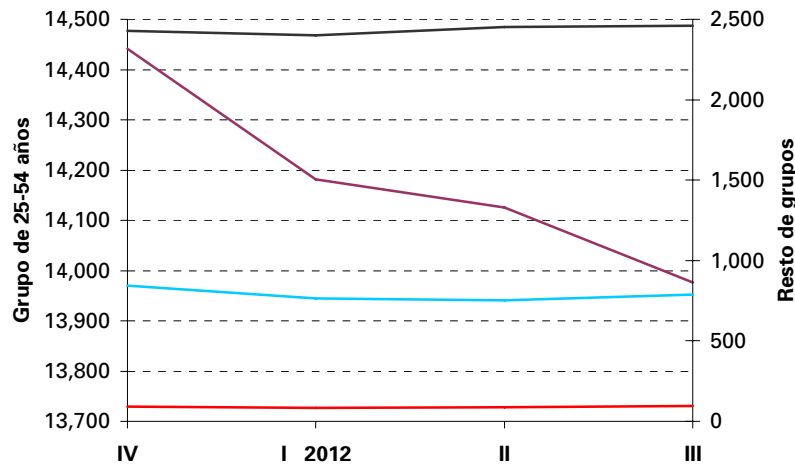
### Tasa de paro



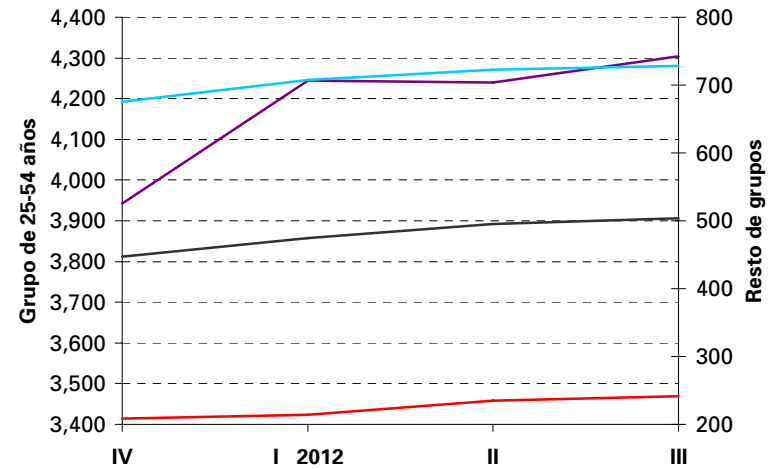
# Ocupados y parados por grupos de edad

EPA Tercer Trimestre 2012

## Ocupados (miles)

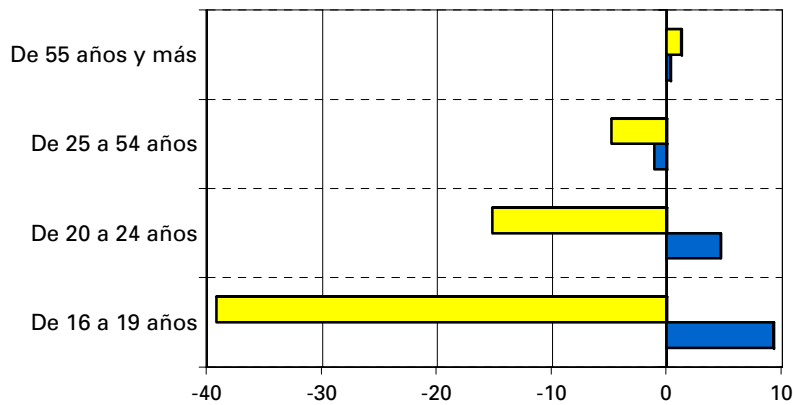


## Parados (miles)



Porcentajes de variación del empleo sobre el trimestre anterior y sobre igual trimestre del año anterior

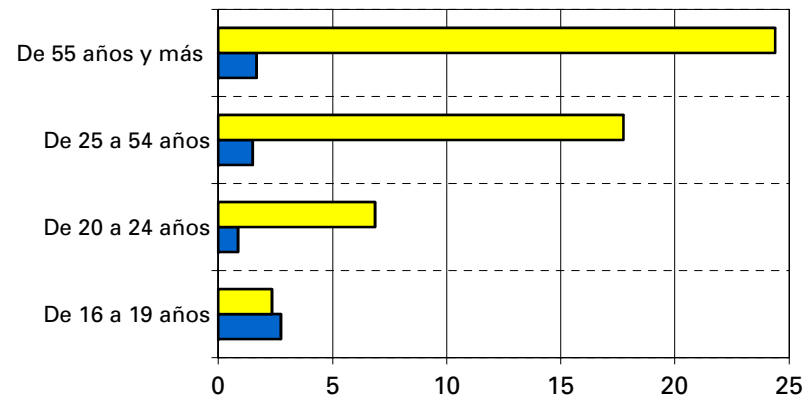
## Ocupados



■ Trimestre anterior ■ Año anterior

Porcentajes de variación del paro sobre el trimestre anterior y sobre igual trimestre del año anterior

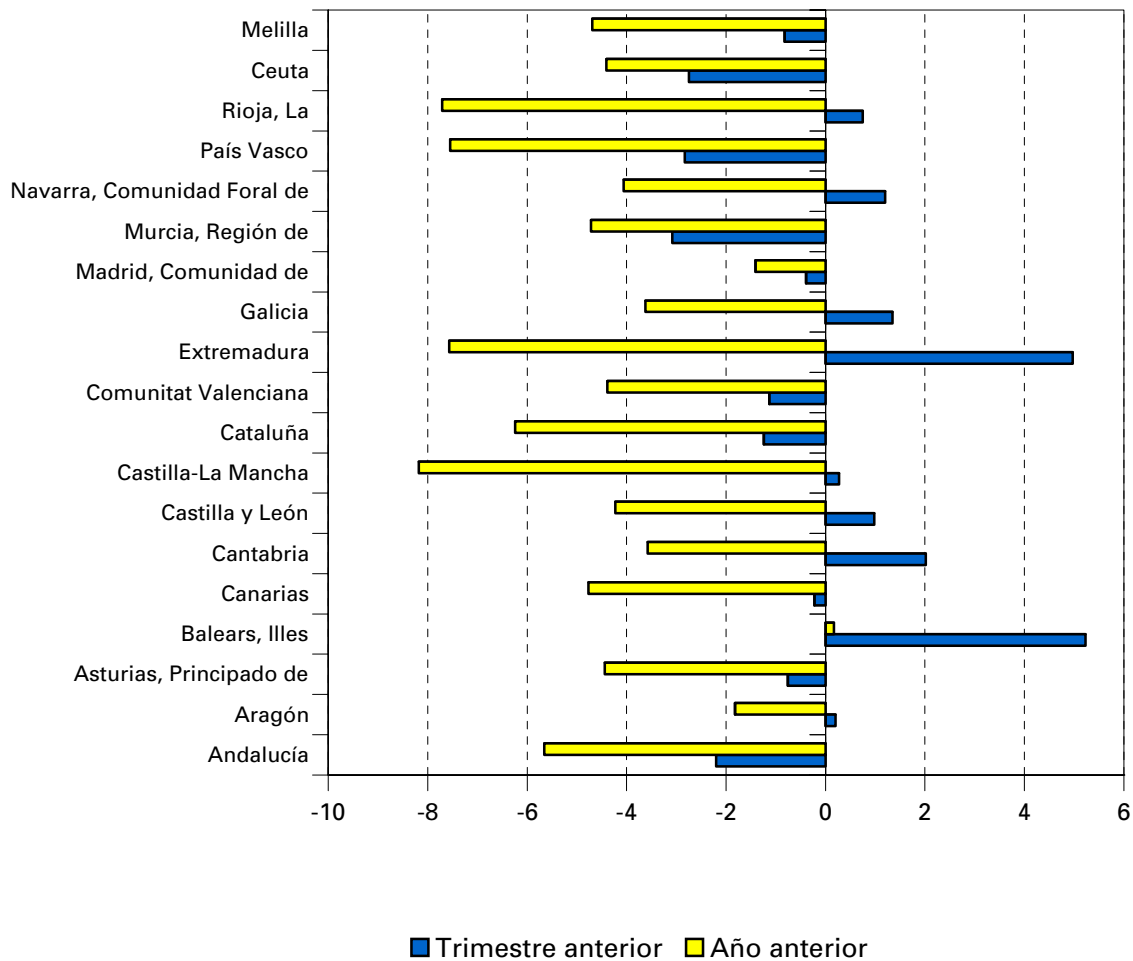
## Parados



■ Trimestre anterior ■ Año anterior

# Porcentajes de variación del empleo sobre el trimestre anterior y sobre igual trimestre del año anterior

## Tercer Trimestre 2012



### Tasa de Paro (España : 25.02 )

